

POCZTÓWKA

Carte Postale. Postkarte. Cartolina postale.

Dopisálce. Correspondenzkarte. Levelzö-Lap.

Post card. Weltpostverein. Briefkarte.

Carta postale. Postkarte. Cartolina postale.

Всемирный почтовый союз. Postcard. Cartolina postale.

Karta korespondencka. Postkarte. Cartolina postale.

Briefkarte. Brevkort. Cartolina postale.



# Александр Павлович СКАФТЫМОВ

## Отголоски мотивов лермонтовской поэзии в произведениях Достоевского (конспективно)

К столетию первой публикации учёного

POCZTÓWKA

Warszawa Uniwersyte



strzeżona,

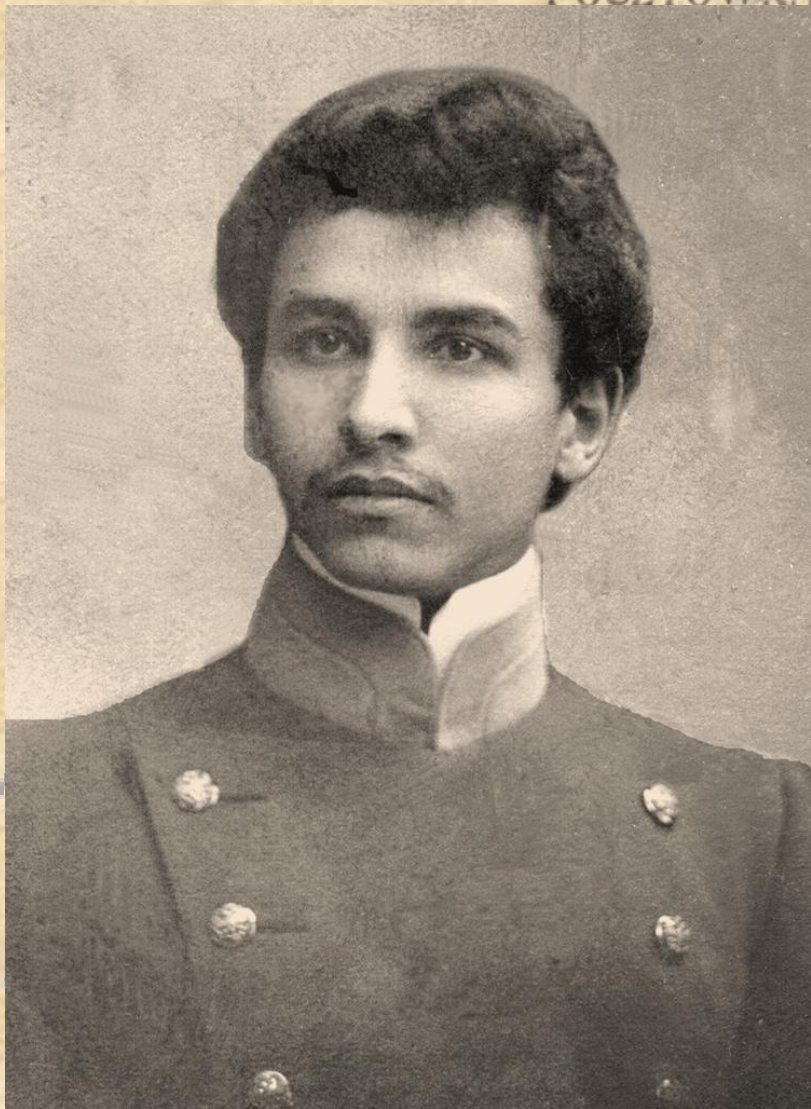
11  
10

Открытка, которую студент-первокурсник Александр Скафтымов прислал своим родителям: «Письма прошу адресовать: Варшава. Студенту Императорского Варшавского Университета Историко-филологического факультета АС (без обозначения квартиры).

Дорогие Папаша, Мамаша и Валя!

На обороте карточки изображён Варшавский университет, но не весь – это только здание, в котором помещается аудитория Историко-Филологического факультета <...> Наше здание (я его называю своим, потому что я – филолог), изображено здесь не всё: оно шире и длинней <...> Ваш А. Скафтымов. 1909 г. 29 сентября».

POCZTÓWKA



Cartolina postale.

arte. Levelező-Lap.

oin. Briefkart.

one postale u-lizencie.

ocin. Otkrytogo pish'mo.

respondenci listek.

arieta postal.



Wydrukowana w Warszawie No. 293 Reprodukcyjnie zastrzeżona.

*Мамаша Вера*

*Брату Вадимовичу*

*в том же самом здании,*

*в аудиториях Истомин*

*и в аудитории права и юридика*

*и в аудитории Истомин*

**Александр Скафтымов**  
**студент-первокурсник Варшавского университета 1909 год**

POCZTÓWKA

No. 121. Warszawa - *Warsaw*.  
Ul. Chopina.



Почтовая открытка с видом Варшавы, на которой студент Александр Скафтымов отправил открытое письмо домой, родителям и сестре



Cartolina postale.

o. Levelező-Lap.

n. Briefkart.

o postale u-lycznie.

o. Открытое письмо.

o. spondenčni listek.

o. lista postal.



Wydawnictwo w Warszawie No. 293 Reprodukcyjnie zastrzeżona.

*Maria ~~Wojcik~~ Belska*

*bratko Wacławski*

*to moje wspaniałe*

*audytoryum i to*

**Александр Скафтымов - студент Варшавского университета**

*Handwritten text in Polish and Russian script, including names like 'Wacławski' and 'Medycyńska'.*

POCZTÓWKA

Warszawa. - Warszawa

Nowy Zjazd.



astralona,

11

12

nie,

Почтовая открытка с видом Варшавы, на которой студент Александр Скафтымов отправил открытое письмо домой, родителям и сестре

*Уважаемый папа,*  
*вот тебе фото по адресу: Москва - ул. Фрунзенская - дом 13 - Ротенштейна и Медицинская - особняк*

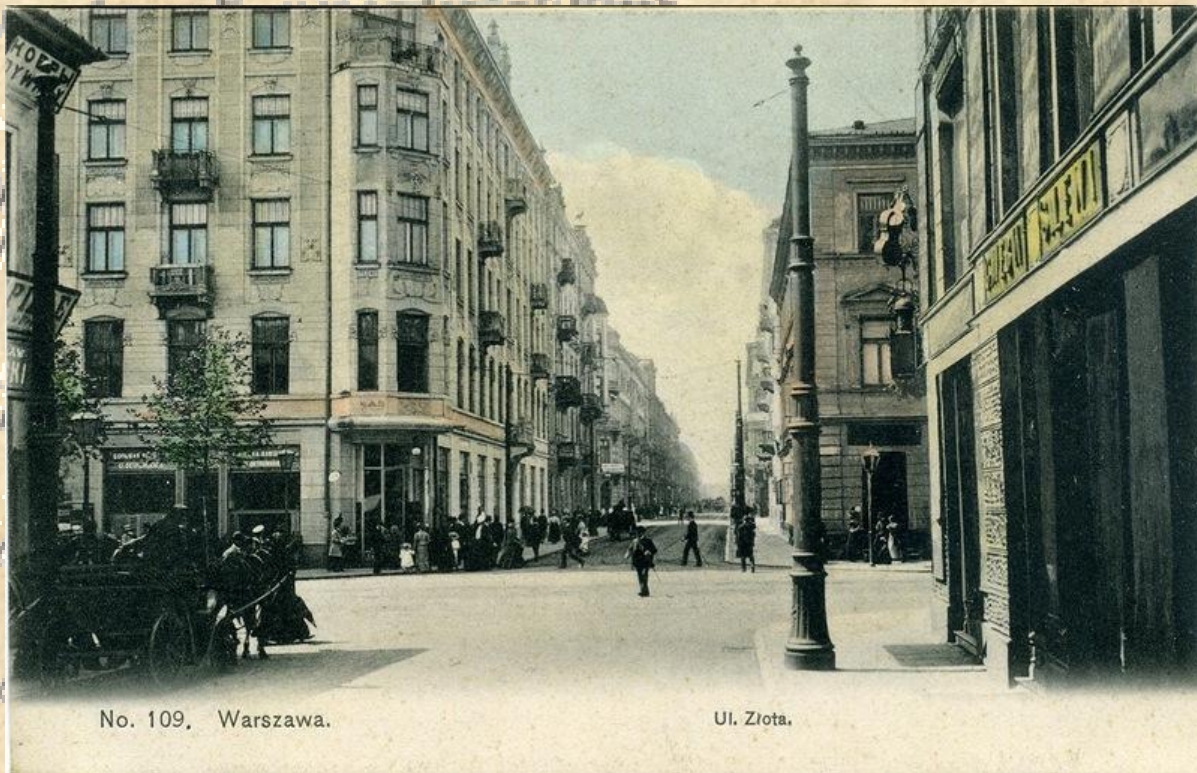
POCZTÓWKA

Warszawa

Sobór na Placu Saskim



Postkarte. Cartolina postale.  
Korrespondenzkarte. Levelzö-Lap.  
Weltpostverein. Briefkaart.  
Cartolina postale ungherese.  
Союзъ. Россія. Открытое письмо.



No. 109, Warszawa.

Ul. Ziota.

Почтовые открытки с видами Варшавы, времени когда учился Александр Скафтымов

POCZTÓWKA



Cartolina postale.  
Karte. Levelzö-Lap.  
Brein. Briefkart.  
Cartoline postale u-l-postale.  
Postcard. Открытое письмо.  
Korespondenčni listek.  
Tarieta postal.



Województwo w Warszawie No. 293 Reprodukcyjnie zastrzeżona.

Маме ~~Валентина~~ Валентина  
Варшавский  
это письмо в даніе,  
ауди турин Исто

**Иван Иванович Замотин (1873 - 1942) - профессор Варшавского (1908), Донского (1917), Белорусского (1922) университетов, академик Белорусской Академии Наук (1928).**



Carte Postale. Postkarte. Cartolina postale.

Dopisanka. Correspondenzkarte. Levelzö-Lap.

Post card. Weltpostverein. Briefkarte.



Иван Иванович Замотин будучи молодым профессором Варшавского университета и одним из преподавателей на историко-филологическом факультете пользовался большой популярностью в студенческой среде. Студенты ходили толпами на его лекции и старались записаться в его семинары.

В 1911-1912 академическом году И. И. Замотин объявил набор в семинар по изучению биографии и творчества Михаила Юрьевича Лермонтова. В число участников семинара был принят и студент третьего курса Александр Скафтымов.

Среди семинарских тем А. Скафтымов выбрал вопрос о связи творчества М. Ю. Лермонтова и Ф. М. Достоевского.

Результатом семинарских занятий студентов должны были стать защищаемые рефераты по проблемам семинара.

Итогом работы А. Скафтымова над избранной темой стал подготовленный реферат под названием «Отголоски мотивов Лермонтовской поэзии в произведениях Достоевского».

Работы участников семинара были опубликованы в 1912 году.

Таким образом, появилась первая печатная работа Александра Павловича Скафтымова.

РОСЗТОВА  
SEMINARIJ

== ПО ==

== ИСТОРИИ РУССКОЙ ЛИТЕРАТУРЫ ==

(Проф. И. И. Замотинъ).

Рефераты по изучению биографии М. Ю. Лермонтова и его произведений.



1911-12 акад. годъ.

ВАРШАВА.

Типо-литографія Т-ва Б. А. БУКАТЫ, Вспульная 46.

Postkarte. Cartolina postale.

Postkarte. Levelzö-Lap.

Postkarte. Briefkart.



Замотин, Иван Иванович.

Семинарий по истории русской литературы : рефераты по изучению биографии М. Ю. Лермонтова и его произведений : 1911-12 акад. год / И. И. Замотин. Варшава : Типо-литография Б. А. Букаты, [1912]. 126 с.

Приводимый экземпляр издания хранился в библиотеке ученого и в составе его коллекции поступил (по завещанию) в фонд Зональной научной библиотеки Саратовского государственного университета.

После названия работы рукою Александра Павловича Скафтымова приписано — «Конспективно». В тексте есть и другие исправления.

Приведём эту публикацию.

Carte Postal

Dopisnice

Post card

Union postale

Всемирный почт

Karta kores

Brev

ostale.



- 3 -

Ал. Скафтымовъ,  
студ. III курса.

ОТГОЛОСКИ МОТИВОВЪ ЛЕРМОНТОВСКОЙ ПОЭЗИИ  
ВЪ ПРОИЗВЕДЕНИЯХЪ ДОСТОЕВСКАГО.

*/ Конспект работы /*

I.

#### ВОПРОСЪ ВЪ ЛИТЕРАТУРЪ.

Вопросъ о связи творчества Лермонтова и Достоевскаго почти не затрагивался. Кое-что сдѣлано въ этомъ направленіи В.В. Розановымъ /"Вѣчно - печальная дуэль"/. Онъ считаетъ Лермонтова родоначальникомъ послѣдующаго русскаго литературнаго творчества /Толстой, Достоевскій - главнымъ образомъ/. Пункты связи указаны очень обще и неясно. Убѣдительность ихъ незначительна. Д.С. Мережковскій отмѣтилъ общность въ настроеніи Лермонтовскихъ демоническихъ героевъ - съ одной стороны и злобныхъ, бунтующихъ типовъ Достоевскаго - съ другой. - Связь идей Лермонтова и Достоевскаго явствуетъ изъ факта ихъ обобщающаго сопоставленія съ Ницше.

II.

ОБЩНОСТЬ ДУХОВНОЙ ОРГАНИЗАЦІИ ЛЕРМОНТОВА  
И ДОСТОЕВСКАГО ВЪ ОТНОШЕНІИ КЪ СВОЕМУ "Я" И  
ВЫСШЕЙ БОЛЬ.

Существуетъ два типа людей: смиренныя и

*Дураки*

*Наоборотъ*

*Умные*

*в королѣ*

*лико - Родом*

*Ф. 13 Ретей*

Reproduktionsverbot.

*Вели*

*молект*

*ко ввани*

*рин Цето*

*Кридикарава*

*кал - о себе*

*и... и...*

Carte Postal

Dopisnice

Post card

Union postale

Всемирный почт

Karta kores

Bre

ostale.



гордке. Первые характеризуются подчинением своей воли другой воле - высшей, сильнейшей. Вторые наоборот, упорно отстаивают свою самостоятельность и права. - Лермонтов и Достоевский принадлежат к вторым.

III.

ТВОРЧЕСТВО ЛЕРМОНТОВА.

1. Интерес к личности, как основной пункт в мироощущении поэта.

"Эгоцентризм" писательской деятельности Лермонтова имеет психологическое основание в усиленном самоощущении и самооценке.

2. Потребность самоутверждения во вне.

Сильное непосредственное убеждение в своей значительности обуславливало /психологически/ старания поэта занять видное место в обществе. - Свидетельства к этому: письма Лермонтова к С.А. Бахметевой, А.М. Верещагиной и Лопухиной. - Тот же мотив - самолюбивая жажда значительности - обнаруживается и в отношениях поэта к миру в его целом. Заботы и беспокойство о будущем тоже не что иное, как опасения за свое величие.

3. Вопрос о смысле жизни.

Вечные проблемы для великого самолюбца имели особенный, живой интерес. - Смерть гро-

*Лермонтов*

*Наоборот*

*Утверждение*

*в будущем*

*лико - Рубин*

*Ф. 13 Ретей*

Reproduktionsverbot.

*Вели*

*молект*

*ко ввение*

*при Усто*

*Предидекар*

*окар - о себе*

*и... а...*

Carte Postal

Dopisnice

Post card

Union postale

Всемирный почт

Karta kores

Bre

ostaje.



- 5 -

зить полнымъ ничтожествомъ - это рѣзко противорѣчило органической самоувѣренности и жадѣ великаго собственнаго значенія. Поэтому поэтъ ищетъ безсмертія. - Въ исканіяхъ жизненнаго смысла поэтъ то приходилъ въ отчаяніе, пророчилъ полное ничтожество всему міру, то загорался надеждой на лучший, болѣе утѣшительный исходъ.

Пробудившееся мышленіе - скепсисъ - не давало ему покоя, постоянно тревожило душу поэта. - Среди всевозможныхъ рѣшеній поэтъ останавливался и на идеѣ всеисчерпывающаго счастья. Жизнь для меня, для моего счастья. Но гдѣ оно? Я многого хочу, и хотѣнія мои равнообразны до противорѣчій. Поэтъ, анализируя себя, ищетъ указанія пути жизни въ вѣдѣніяхъ собственной интуиціи.

4. Двойственность интуиціи.

Интуитивныя показанія раздваиваются. Съ одной стороны поэтъ ищетъ чего - то "чудеснаго", сверхземного, любовно завидуетъ звѣздамъ прекраснымъ, съ другой - его влекутъ страсти, желанія земныхъ наслажденій, склонность къ пороку. Сознаніемъ своимъ онъ иногда оказывается на сторонѣ неба, осуждаетъ, высказываетъ недовольство по поводу явнаго тяготѣнія къ землѣ, но нерѣдко открыто, не смущаясь, заявляетъ о преимуществахъ земныхъ благъ. - Въ области добра и зла

*Судан*

*На обратѣ*

*Умилостивителю*

*въ Коринѣ*

*лико - Родом*

*Ф. 13 Ретей*

Reproduktionsverbot.

*Велл*

*молект*

*ко вваніе*

*рин Усто*

*Кридикорав*

*окар - о себе*

*и...и...и...и...и...*

Carte Postal

Dopisnice

Post card

Union postale

Всемирный почт

Karta pocztowa

Brief

Postale



Лермонтовъ двоится. Онъ можетъ наслаждаться и зломъ и добромъ. Свидѣтельства къ этому имѣются и въ письмахъ самого поэта, и въ биографическихъ характеристикахъ, и въ самомъ творествѣ. Двойственность простирается въ отношеніяхъ поэта къ Богу. Онъ - то бунтовщикъ, протестантъ, то тихій, нѣжный, успокоенный молитвенникъ. Последняя черта наиболее сильно обнаружилась въ концѣ жизни поэта.

5. Настроение въ послѣдніе годы

Въ послѣдніе годы поэтъ наиболее сердеченъ и миренъ. Эта сердечность проникаетъ все творчество этого времени. Къ людямъ теперь поэтъ относится гораздо мягче и внимательнѣе, чѣмъ прежде.

6. Резюме:

1. Творчество Лермонтова даетъ намъ пречувствованную трагедію личности человѣческой въ ея столкновеніи съ мировыми противорѣчіями /жизнь и смерть; правда и отсутствіе смысла въ жизни; свобода и подневольный міръ/.

2. Обнаруживаетъ наличность двухъ противоположныхъ стихій въ человѣческой интуиціи /вѣрное и неземное; доброе и злое; <sup>жестокое и</sup> нежное и не-  
<sup>нѣжное</sup> - любящее; бунтующее и молящееся/.

*Душа  
Наоборотъ  
Удивительно  
въ короткое  
время  
Филипп  
Филипп*

*Reproduction interdite.  
Величавый  
молитвы  
къ вѣннику  
при этомъ  
предиди караванъ  
кавалер - особа*

ТВОРЧЕСТВО ДОСТОЕВСКАГО.

I. Предисловіе.

Настоящій очерекъ творчества Достоевскаго вскрываетъ только основныя идеи его. Освященіе сдѣлано безъ всякихъ умншенныхъ перетолкованій. Свидѣтельство къ этому: ссылка на изслѣдованія Мережковскаго, Розанова, Шестова, Волжскаго.

2. Немного личной характеристикѣ Ф. М. Достоевскаго.

Чувство собственной личности у Достоевскаго было очень сильно. Развитію и обнаруженію этого препятствовали духъ и условія семьи и школы. Не разъ однако Достоевскій констатировалъ свою гордость, мечты о славѣ и сильное самоуваженіе.

3. Человѣкъ въ человѣчествѣ.

Первоначальная постановка вопроса о трагедіи личности у Лермонтова и у Достоевскаго была различна. Причина этого: разница ихъ семейнаго и общественнаго положенія. Достоевскому пришлось больно столкнуться съ обидой отъ человѣчества. Лермонтова это почти не коснулось. Достоевскій прежде всего воочію принужденъ былъ убѣдиться, что труды и страданія человѣческія

ostale.  
te.  
нсьмо.



Reproduktionsverbot.  
Вел  
молект  
ко вваніе  
рнн Усто  
Предисловіе  
кал - о себе

Carte Postal  
Dopisnice  
Post card  
Union postale  
Всемирный почт  
Karta pocztowa  
Brief

Достоевский  
Наоборот  
Университет  
в Корнелл  
лико - Роланд  
Ф. М. Достоевский

Carte Postal  
 Doplacisce  
 Post card  
 Union postale  
 Всесвітній поштовий  
 Karte Aeronautische  
 Brief

ostale.  
 te.  
 нсьмо.



не имѣютъ справедливаго соответствія въ его бла-  
 гахъ. Сначала Достоевскій рѣшилъ, что это проис-  
 ходитъ отъ несправедливаго отношенія людей другъ  
 къ другу; одинъ другого обижаетъ. Но на этомъ  
 рѣшеніи онъ <sup>не</sup> ~~ж~~ остановился, призналъ, что причи-  
 ны бѣдствій человѣческихъ не исчерпываются въ  
 самомъ ~~человѣчествѣ~~, идутъ глубже и дальше - въ  
 общую организацію мірового устройства. Уже Ма-  
 каръ Алексѣевичъ Дѣрушкинъ перенесъ свои горкія  
 недоумѣнія о счастьѣ и о страданіяхъ человѣчес-  
 кихъ въ міровую, тайную, непонятную сферу  
 загадокъ. Здѣсь начало карамазовскаго "бунта".

4. Человѣкъ въ ~~человѣчествѣ~~ /продолженіе/..

Человѣкъ Достоевскаго сильно нуждается  
 въ людскомъ сочувствіи. Благопріятное мнѣніе  
 окружающихъ они очень цѣнятъ. Психологическое  
 основаніе этого факта то же, что и у Лермонтова:  
 жажда самоутвержденія обусловливаетъ чуткость  
 личности къ мнѣнію. Примѣры: самолюбіе и тщесла-  
 віе подпольнаго человѣка: случай съ офицеромъ,  
 товарищескій обѣдъ и инцидентъ съ Лизой; сла-  
 болюбивыя мечтанія героя подполья; Раскольниковъ -  
 сознательный индивидуалистъ - тяготеетъ къ со-  
 чувствію; желаніе пострадать Мити Карамазова  
 при "сторожевскомъ тканьи" не уничтожаетъ ~~векор-~~  
~~стательнаго чувства, десертника~~

Дорогой  
 На обратѣ  
 Умилостивитесь  
 въ короткое  
 время - Радом  
 Ф. 13 Ретей

Reproduktionsverbot.  
 Die Welt  
 человек  
 ко зданію  
 при исто  
 Приди Карама  
 какъ - особе



Carte Postal  
Dopisnice  
Post card  
Union postale  
Всемирный почт  
Karta pocztowa  
Brief

ostale.  
te.  
шыю.



5. Человѣкъ въ мирѣ.

Трагедія личности.- Человѣкъ устроенъ съ сознаниемъ собственной воли и свободн. Законы природы нарушаютъ это сознание. Жизнь мира идетъ по установленнымъ мертвымъ законамъ и ничто не можетъ предпочесть ихъ <sup>и рпт. надумавъ</sup> дѣйствіе. Сознание этой невозможности, бессилія человѣческой воли предъ волей законовъ, создаетъ трагедію личности. Вѣдь своеволие - главная цѣнность личности. Подпольный человѣкъ объ этомъ. "Самая выгодная выгода"- своевольный капризъ.- Но факты жизни настойчиво опровергаютъ сознание личной свободы человѣка: какое - же тутъ своеволие, когда человѣкъ вынуждается къ бытію, живетъ и умираетъ безъ всякаго участія своего хотѣнія. - Гдѣ же смыслъ такихъ нелѣпыхъ противорѣчій? - Давно уже предлагаютъ разрѣшеніе вопросовъ о смыслѣ въ идеѣ грядущей мировой гармоніи. Но въ этомъ не можетъ быть утѣшенія человѣку. Личность самоцѣнна: права ея и хотѣнія исходятъ не изъ внѣшнихъ какихъ либо источниковъ иображеній /польза, напрямѣръ/, но <sup>изъ</sup> изъ самой ея сущности. - Свидѣтельства къ этому: разсужденія Подростка, самоубійцы изъ Приговора, Ивана Кармазова и др.

6. Человѣкъ въ мирѣ - Трагедія личности.

/продслженіе/.

Смерть - оскорбительное насиліе надъ чело-

Дура  
Наоборотъ  
Умилительно  
въ короткомъ  
лико - Рубин  
Ф. 13 Ретей

Reproduktionsverbot.  
Велич!  
человѣкъ  
къ зданію,  
рпч. Исто  
Тридичаравъ  
каль - о себе

Carte Postal

Dopisanka

Post card

Union postale

Всемирный почт

Karta pocztowa

Brief

ostale.



- 10 -

вѣкомъ; сознание ея необходимости исключаетъ возможность счастья человѣка. - Свидѣтельства: разсужденія самоубійцы и др.; ужасъ смерти у героев Достоевскаго. -

Слѣпая воля къ жизни - еще одно изъ роковыхъ, непобѣдимыхъ униженій; она, наряду съ фактами рожденія и смерти, нарушаетъ чувство свободы человѣка. Самоубійство Кириллова - протестъ противъ насилія животной жажды жизни.

7. Идея безсмертія души и всемогущаго Бога единственно возможное успокоеніе обижаемой личности.

Видимая, земная жизнь безмысленна и обидна. Но существуетъ, другая, потусторонняя жизнь - "міры инне", гдѣ человѣкъ вполне будетъ утѣшенъ и удовлетворенъ. Если теперь нарушается и оскорбляется понятіе о самоцѣнности личности, то это будетъ искуплено и забыто. Богъ всемогущъ - Онъ исцѣлитъ неискѣлимое. Вѣрь, человѣкъ, смирись, отдайся Богу.

8. Вѣрилъ ли Достоевскій?

Жажда вѣры еще не свидѣлствуетъ о ея наличности. Достоевскій желалъ, искалъ вѣры, но непобѣдимый скепсисъ всегда вмѣшивался и не давалъ желаемаго успокоенія. Свидѣтельства: Кирилловъ, Старецъ Зосима, Алена, Христосъ на картинѣ Ганса Гольбейна, Свидригайлоръ о вѣч-

*Душа*

*На обратѣ*

*Умилостивителю*

*въ Коринѣ*

*лико - Родо*

*Ф. 13 Ретей*

Reproduktionsverbot.

*Ваша*

*милости*

*къ вамъ*

*и что*

*приди караванъ*

*каль - о себе*

*и что*

Carte Postal

Dopisnice

Post card

Union postale

Всемирный почт

Karta kores

Brief

ostale.



ности.

9. Добро и Зло.

Двѣ струи: Божія - тихая, кроткая, смиренная; дьявольская - злая, эгоистическая, бунтующая. - Божію струю олицетворяют кроткіе люди: старецъ Зосима, Соня Мармеладова и др. Ихъ мораль - смиреніе, покорность, дѣятельная самоотверженная любовь. - Стихія дѣвола выдвигаетъ, принципъ личнаго эгоизма. Часто и настойчиво Достоевскій высказываетъ мысль объ органической невозможности любви къ ближнему /Подп. челоуѣкъ Версильовъ, Раскольниковъ, Подростокъ, самоубійца изъ Приговора, Иванъ Кармазовъ и др./ Челоуѣкъ золь, эгоистиченъ, склоненъ ко всякой низости. Альтруизмъ - это маска, которую челоуѣкъ носитъ, только напоказъ, потому что, альтруистическія чувства и поступки угодны и нравятся людямъ, поощряются ими, какъ подвигъ. - Совѣсть-критерій нравственности несостоятельный. Она условно можетъ быть иногда и на сторонѣ зла. Да и вообще едва ли есть какіе либо безусловные нравственные императивы. Своевольная личность, во всякомъ случаѣ, отказывается отъ нихъ, не можетъ ихъ терпѣть, вслѣдствіе предполагаемой въ нихъ принудительности.

II. Общее заключеніе о раздвоеніи Достоев-

*Дорогой*

*На обратѣ*

*Университетъ*

*въ Копенгагенѣ*

*лико - Рудольфъ*

*Ф. 13 Ретей*

*Reproduktionsverbot.*

*Величій*

*человѣкъ*

*къ вѣднію*

*при этомъ*

*принципъ*

*каждый - особъ*

Carte Postal  
Dopisnice  
Post card  
Union postale  
Всемирный почт  
Karta pocztowa  
Brief

ostale.  
te.  
письмо.



- 12 -

скаго.- Лермонтовъ и Достоевскій - носители  
двухъ противоположныхъ правдъ.

V.

Замѣчаніе - post scriptum.

Сдѣланный очеркъ не исчерпываетъ всѣхъ  
мотивовъ общихъ Лермонтову и Достоевскому. Есть  
еще и другія, болѣе мелкія черты, которые необ-  
ходимо должны имѣть мѣсто въ болѣе подробномъ  
разсмотрѣніи /напр., мотивъ одиночества, грусти  
и др./.

VI.

Выѣсто примѣчаній.

Немного изъ критики по затронутымъ вопро-  
самъ: о личности Лермонтова, о раздвоеніи Лер-  
монтова, о Достоевскомъ.

VII.

Источники и пособія.

*Лермонтовъ*

*На обратѣ*

*Университетъ*

*въ Казани*

*Лермонтовъ*

*Ф. 13 Ретей*

Reproduction interdite.

*Вели*

*молект*

*ко вѣнне*

*рин Усто*

*Кридикарава*

*окарн - о себе*

*и мнѣ*

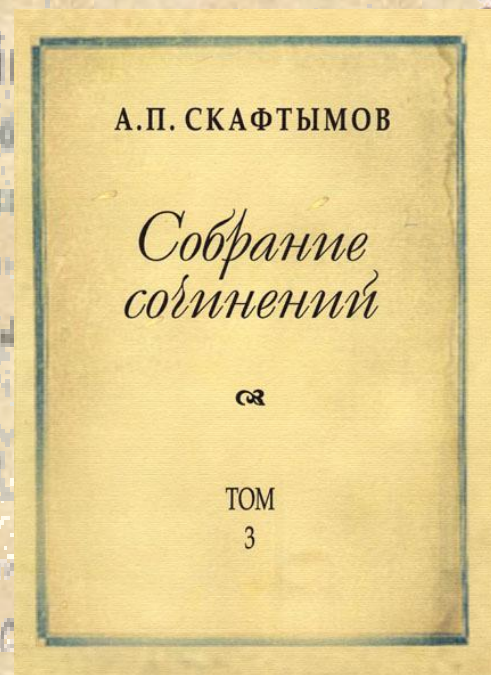
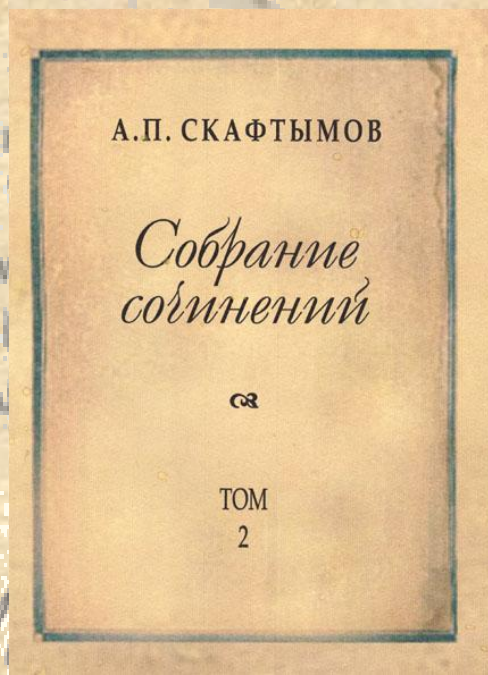
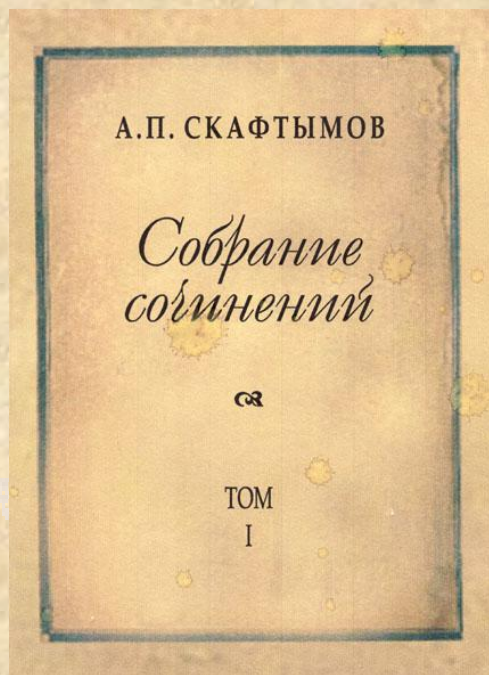


## ОШЕЧАТКИ

Стр. Малечатано	Слѣдуетъ читать
6 · отношеніяхъ -	отношенія
" женское и неженское -	жестокое и нѣжное
8 и остановился -	Не остановился
9 предотварить -	предотвратить
" на самой -	изъ самой
II носить. Только -	носить только

Скафтымов, Александр Павлович.

Отголоски мотивов Лермонтовской поэзии в произведениях Достоевского : (конспективно) / А. П. Скафтымов // Замотин, И. И. Семинарий по истории русской литературы ; рефераты по изучению биографии М. Ю. Лермонтова и его произведений : 1911-12 acad. год / И. И. Замотин. Варшава : Типо-литография Б. А. Букаты, [1912]. С. 3-12.



Первое собрание сочинений учёного в трёх томах, в котором приведена републикация первой работы 1912 года.

**Скафтымов, А. П.** Собрание сочинений : в 3 т. / А. П. Скафтымов ; сост.: Ю. Н. Борисов, А. В. Зюзин ; вступ. ст. Е. П. Никитиной ; подгот. текста: В. В. Биткинова, А. В. Зюзин при участии Ю. Н. Борисова, Е. В. Кузьменковой, О. А. Фисенко ; библиогр. ред. А. В. Зюзин ; примеч.: В. К. Архангельской, Н. М. Беловой, Ю. Н. Борисова, Л. Г. Горбуновой, Н. Н. Мостовской, Н. В. Новиковой, Г. Ф. Самосюк ; редкол.: Ю. Н. Борисов (отв. ред.), В. В. Прозоров, Л. А. Скафтымова. Самара : Изд-во «Век # 21», 2008. Т. 1. 444 с.; Т. 2. 512 с.; Т. 3. 544 с. : фот.

Приведём эту републикацию.

Этой статьей А.П. Скафтымов дебютировал в печати как исследователь русской литературы. Работа восходит к студенческому реферату, который был подготовлен третьекурсником Варшавского университета и дошел до нас в виде тезисов благодаря литографированному изданию: *Скафтымов А.П. Отголоски мотивов лермонтовской поэзии в произведениях Достоевского // Семинарий по истории русской литературы проф. И.И. Замотина: Рефераты по изучению биографии М.Ю. Лермонтова и его произведений. Варшава. 1911/1912 акад. год. Приводим текст этой публикации полностью по экземпляру из библиотеки ученого.*

**А.П. Скафтымов**  
**ОТГОЛОСКИ МОТИВОВ ЛЕРМОНТОВСКОЙ ПОЭЗИИ**  
**В ПРОИЗВЕДЕНИЯХ ДОСТОЕВСКОГО**  
**(КОНСПЕКТИВНО)**

**I**  
**ВОПРОС В ЛИТЕРАТУРЕ**

Вопрос о связи творчества Лермонтова и Достоевского почти не затрагивался. Кое-что сделано в этом направлении В.В. Розановым («Вечнопечальная дуэль»). Он считает Лермонтова родоначальником последующего русского литературного творчества (Толстой, Достоевский главным образом). Пункты связи указаны очень общо и неясно.



zastreżona,  
 ceł  
 k  
 anie,  
 Cotto  
 Ducharawo  
 - osob

На  
 Умив  
 в к  
 мк  
 13

но. Убедительность их незначительна. Д.С. Мережковский отметил общность в настроении лермонтовских демонических героев, с одной стороны, и злобных, бунтующих типов Достоевского - с другой. Связь идей Лермонтова и Достоевского явствует из факта их обоюдного сопоставления с Ницше.

## II ОБЩНОСТЬ ДУХОВНОЙ ОРГАНИЗАЦИИ ЛЕРМОНТОВА И ДОСТОЕВСКОГО В ОТНОШЕНИИ К СВОЕМУ «Я» И ВЫСШЕЙ ВОЛЕ

Существует два типа людей: смиренные и гордые. Первые характеризуются подчинением своей воли другой воле, высшей, сильнейшей. Вторые, наоборот, упорно отстаивают свою самостоятельность и права. Лермонтов и Достоевский принадлежит ко вторым.

## III ТВОРЧЕСТВО ЛЕРМОНТОВА

1. Интерес к личности как основной пункт в мироощущении поэта.

«Эгоцентризм» писательской деятельности Лермонтова имеет психологическое основание в усиленном самоощущении и самооценке.

2. Потребность самоутверждения вовне.

Сильное непосредственное убеждение в своей значительности обуславливало (психологически) старания поэта занять видное место в обществе. Свидетельства к этому: письма Лермонтова к С.А. Бахметевой, А.М. Верещагиной и Лопухиной. Тот же мотив - самолюбивая жажда значительности - обнаруживается и в отношениях поэта к миру в его целом. Заботы и беспокойство о будущем тоже не что иное, как опасения за свое величие.

3. Вопрос о смысле жизни.

Вечные проблемы великого самолюбца имели особенный, живой интерес. Смерть грозит полным ничтожеством - это резко противоречило органической самоуверенности и жажде великого собственного значения. Поэтому поэт ищет бессмертия. В исканиях жизненного смысла поэт то приходил в отчаяние, пророчил полное ничтожество всему миру, то загорался надеждой на лучший, более утешительный исход. Пробудившееся мышление - скепсис не давало ему покоя, постоянно тревожило душу поэта. Среди всевозможных решений поэт останавливался и на идее всеисчерпывающего счастья. Жизнь для меня, для моего счастья. Но где оно? Я многого хочу, и хотения мои разнообразны до противоречий. Поэт, анализируя себя, ищет указания пути жизни в велениях собственной интуиции.





Carte Po  
Dop  
Po  
Ualov  
Ксерный  
Карт

Фед  
На обр  
Ум  
в ко  
лико - Фр  
Ф. М. Реме

#### 4. Двойственность интуиции.

Интуитивные показания раздваиваются. С одной стороны, - поэт ищет чего-то «чудесного», сверхземного, любовно завидует звездам прекрасным, с другой, - его влекут страсти, желания земных наслаждений, склонность к пороку. Сознанием своим он иногда оказывается на стороне неба, осуждает, высказывает недовольство по поводу явного тяготения к земле, но нередко открыто, не смущаясь, заявляет о преимуществах земных благ. В области добра и зла Лермонтов двоятся. Он может наслаждаться и злом и добром. Свидетельства к этому имеются и в письмах самого поэта, и в биографических характеристиках, и в самом творчестве. Действительность простирается в отношении поэта к Богу. Он то бунтовщик, протестант, то тихий, нежный, успокоенный молитвенник. Последняя черта наиболее сильно обнаружилась в конце жизни поэта.

#### 5. Настроение в последние годы.

В последние годы поэт наиболее сердечен и мирен. Эта сердечность проникает все творчество этого времени. К людям теперь поэт относится мягче и внимательнее, чем прежде.

#### 6. Резюме:

1. Творчество Лермонтова дает нам предчувствованную трагедию личности человеческой в ее столкновении с мировыми противоречиями (жизнь и смерть; правда и отсутствие смысла в жизни; свобода и подневольный мир).
2. Обнаруживает наличность двух противоположных стихий в человеческой интуиции (земное и неземное; доброе и злое; жестокое и нежное, любящее; бунтующее и молящее).

### IV ТВОРЧЕСТВО ДОСТОЕВСКОГО

#### 1. Предисловие.

Настоящий очерк творчества Достоевского вскрывает только основные идеи его. Освещение сделанного без всяких умышленных перетолкований. Свидетельство к этому: ссылка на исследования Мережковского, Розанова, Шестова, Волжского.

#### 2. Немного личной характеристики Ф.М. Достоевского.

Чувство собственной личности у Достоевского было очень сильно. Развитию и обнаружению этого препятствовали дух и условия семьи и школы. Не раз, однако, Достоевский констатировал свою гордость, мечты о славе и сильное самоуважение.

#### 3. Человек в человечестве.



Васи  
лек  
вдани  
Иото  
иди  
а - ое  
тауби

Carte P

Dop

P

Ualov

Ксерипыт

Карт

Дж

На обр

Умиврочте

в кодро

лико - Фр

Ф 13 Рет

Первоначальная постановка вопроса о трагедии личности у Лермонтова и Достоевского была различна. Причина этого: разница их семейного и общественного положения. Достоевскому пришлось больно столкнуться с обидой от человечества. Лермонтова это почти не коснулось. Достоевский прежде всего воочию принужден был убедиться, что труды и страдания человеческие не имеют справедливого соответствия в его благах. Сначала Достоевский решил, что это происходит от несправедливого отношения людей друг к другу: один другого обижает. Но на этом решении он не остановился, признал, что причины бедствий человеческих не исчерпываются в самом человечестве, идут глубже и дальше - в общую организацию мирового устройства. Уже Макар Алексеевич Девушкин перенес свои горькие недомыслия о счастье и страданиях человеческих в мировую, тайную, непонятную сферу загадок. Здесь начало карамазовского бунта.

#### 4. Человек в человечестве (продолжение).

Человек Достоевского сильно нуждается в людском сочувствии. Благоприятное мнение окружающих они очень ценят. Психологическое основание этого факта тоже, что и у Лермонтова: жажда самоутверждения обуславливает чуткость личности к мнению. Примеры: самолюбие и тщеславие подпольного человека: случай с офицером, товарищеский обед и инцидент с Лизой; славолюбивые мечтания героя подполья; Раскольников - сознательный индивидуалист - тяготеет к сочувствию; желание пострадать Мити Карамазова при «сто-рожевском тыканьи» не уничтожает чувства оскорбления.

#### 5. Человек в мире.

Трагедия личности. Человек устроен с сознанием собственной воли и свободы. Законы природы нарушают это сознание. Жизнь мира идет по установленным мертвым законам, и ничто не может предотвратить их действие. Сознание этой невозможности, бессилия человеческой воли пред волей законов создает трагедию личности. Ведь своеволие - главная ценность личности. Подпольный человек об этом. «Самая выгодная выгода» - своевольный каприз. Но факты жизни настойчиво опровергают сознание личной свободы человека: какое же тут своеволие, когда человек вызывается к бытию, живет и умирает без всякого участия своего хотения. Где же смысл таких нелепых противоречий? Давно уже предлагают разрешение вопросов о смысле в идее грядущей мировой гармонии. Но в этом не может быть утешения человеку. Личность самоценна: права ее и хотения исходят не из внешних каких-либо источников и соображений (польза, на-



дуки страждона,

Велл

лекис

вдание,

и Цото

идишарав

ли - о себе

и аубио

Carte P

Doz

P

Ualov

Всехристья

Кар

До

На обр

Умиваюте

в козю

лико - Фр

Ф. 13 Рет

пример), но из самой ее сущности. Свидетельства к этому: рассуждения Подростка, самоубийцы из Приговора, Ивана Карамазова и др.

6. Человек в мире - Трагедия личности (продолжение).

Смерть - оскорбительное насилие над человеком; сознание ее неизбежности исключает возможность счастья человека. Свидетельства: рассуждения самоубийцы и др.; ужас смерти у героев Достоевского.

Слепая воля к жизни - еще одно из роковых, непобедимых унижений; она, наряду с фактами рождения и смерти, разрушает чувство свободы человека. Самоубийство Кириллова - протест против насилия животной жажды жизни.

7. Идея бессмертия души и всемогущего Бога - единственно возможное успокоение обижаемой личности.

Видимая, земная жизнь бессмысленна и обидна. Но существует другая, потусторонняя жизнь - «миры иные», где человек вполне будет утешен и удовлетворен. Если теперь нарушается и оскорбляется понятие о самоценности личности, то это будет искуплено и забыто. Бог всемогущ. Он исцелит неисцелимое. Верь, человек, смирись, отдайся Богу.

8. Верил ли Достоевский?

Жажда веры еще не свидетельствует о ее наличии. Достоевский желал, искал веры, но непобедимый скепсис всегда вмешивался и не давал желаемого успокоения. Свидетельства: Кириллов, Старец Зосима, Алеша, Христос на картине Ганса Гольбейна, Свидригайлов о вечности.

9. Добро и Зло.

Две струи: Божия - тихая, кроткая, смиренная; дьявольская - злая, эгоистичная, бунтующая. Божию струю олицетворяют кроткие люди: Старец Зосима, Соня Мармеладова и др. Их мораль - смирение, покорность, деятельная самоотверженная любовь. Стихия дьявола выдвигает принцип личного эгоизма. Часто и настойчиво Достоевский высказывает мысль об органической невозможности любви к ближнему (Подп. человек, Версилов, Раскольников, Подросток, самоубийца из Приговора, Иван Карамазов и др.). Человек зол, эгоистичен, склонен ко всякой низости. Альтруизм - это маска, которую человек носит только напоказ, потому что альтруистические чувства и поступки угодны и нравятся людям, поощряются ими, как подвиг. Совесть - критерий нравственности несостоятельный. Она условно может быть иногда и на стороне зла. Да и вообще едва ли есть какие-либо безусловные нравственные императивы. Своевольная личность,



Ваша стража,  
Ваша  
Меня  
Ваша  
И вот  
И вот  
И вот

во всяком случае, отказывается от них, не может их терпеть вследствие предполагаемой в них принудительности.

10. Общее заключение о раздвоении Достоевского.

Лермонтов и Достоевский - носители двух противоположных правд.

V

Замечание post scriptum.

Сделанный очерк не исчерпывает всех мотивов, общих Лермонтову и Достоевскому. Есть еще и другие, более мелкие черты, которые необходимо должны иметь место в более подробном рассмотрении (например, мотив одиночества, грусти и др.).

VI

Вместо примечаний.

Немного из критики по затронутым вопросам: о личности Лермонтова, о раздвоении Лермонтова, о Достоевском.

VII

Источники и пособия.

Интерес А.П. Скафтымова, студента Варшавского университета, к личности и творчеству Лермонтова определился в семинаре И.И. Замотина и в его же спецкурсе «М.Ю. Лермонтов». Этот интерес поддерживал и другой учитель - профессор А.М. Евлахов. В те же годы А.П. Скафтымов обращается и к Достоевскому. Уже на первых порах, как видно из состава студенческого сборника, начинающий филолог ставит перед собой более сложную, чем его однокурсники, задачу: дать сопоставительный анализ психологических черт, духовной организации и творчества любимых художников в целом, в то время как другие «занимались изучением отдельных произведений и фактов жизни поэта» (см.: Куликова Е.И. Становление методологии Скафтымова // Методология и методика изучения русской литературы и фольклора: Ученые-педагоги саратовской филологической школы. Саратов, 1984. С. 86-89).

Е.И. Куликова обратила внимание на методологическую сторону студенческой работы Скафтымова: «Его трактовка творчества Лермонтова совпадает с той, которую дал И.И. Замотин в своем спецкурсе (см.: Замотин И.И. М.Ю. Лермонтов. Спецкурс, читанный студентам-словесникам 3-го и 4-го курсов в 1911/1912 акад. году. Варшава, 1912). Воспринимает ученик и некоторые методологические принципы своего учителя, в частности, отождествление личности героя и его творца. Но следует подчеркнуть, что полностью мето-



Car  
Kee

дологию И.И. Замотина Ал. Скафтымов-студент не принимает. И.И. Замотин - представитель сравнительно-исторической школы (историко-социологической, как он сам ее называл) - кратко и полупамятом, но все-таки указал на общественные истоки лермонтовского пессимизма. У А. Скафтымова никакого выхода в область общественно-исторической жизни в этот период не было» (Там же. С. 87).

Лермонтов и Достоевский будут приковывать внимание исследователя до начала сороковых годов, особенно в ближайшие десять-пятнадцать лет, когда одна за другой выходят статья «Лермонтов и Достоевский» (1916), рецензии на издания, связанные с именем Достоевского (1919, 1922), затем - статьи о его произведениях (1924, 1929). В Саратовском университете профессор Скафтымов ведет лермонтовский семинарий, в пединституте руководит кандидатской диссертацией «Романтические поэмы Лермонтова» (1939), наконец, работает над главой «О литературной генеалогии образа Печорина» широко задуманного, но, увы, не осуществленного труда «Проблема индивидуализма в творчестве Лермонтова», планировавшегося к изданию в связи со столетней годовщиной гибели поэта (1941).

ВАСШАВ

Генеральный директор

На обратном пути в Саратовском университете  
Учительская семинария  
В Саратовском университете  
Литературная семинария  
Ф. 13 Ретшевский и Медицинская - особая

**Скафтымов, Александр Павлович.**

**Отголоски мотивов лермонтовской поэзии в произведениях Достоевского : (конспективно) / А. П. Скафтымов ; подгот. текста: А. В. Зюзин при участии Ю. Н. Борисова ; примеч. Ю. Н. Борисов // Скафтымов, А. П. Собрание сочинений : в 3 т. / А. П. Скафтымов ; сост.: Ю. Н. Борисов, А. В. Зюзин ; редкол.: Ю. Н. Борисов (отв. ред.), В. В. Прозоров, Л. А. Скафтымова. Самара : Изд-во «Век # 21», 2008. Т. 3. С. 482-488.**



Cartolina postale.

arte. Levelező-Lap.

ein. Briefkart.

ne postale u-lizencie.

sein. Otwierane piśmno.

respondenčni listek.

arjeta postal.



tyfiskiego w Warszawie No. 299 Reprodukcyjnie zastrzeżona.

*Мамаша Павел!*

*Брате Варшавский!*

*Это только здание,*

*а аудитория Итого -*

*Филологический факультет и Юридический.*

*Медицины как - о себе*

*и медицинский факультет*

**Александр Павлович Скафтымов - студент Варшавского университета и его отец Павел Ильич Скафтымов**



rtolina postale.  
 pocztów-Lap.  
 Briefkart.  
 karte u-licznie.  
 otwarto piśmie.  
 eni listek.  
 ostal.



Warszawie No. 299 Reproduk. zastrzeżona.

## Уважаемые читатели!

Приглашаем Вас в ЗНБ СГУ, где Вы сможете прочитать эту работу и другие издания исследований А. П. Скафтымова. Ряд работ учёного представлены в разделе сайта ЗНБ СГУ – «Электронная библиотека» (<http://library.sgu.ru/djvu/s.html>).

Спасибо за внимание!

Полезного и приятного Вам чтения!

Адрес ЗНБ СГУ в сети Интернет:

<http://library.sgu.ru/>