

МИНИСТЕРСТВО ОБРАЗОВАНИЯ И НАУКИ РОССИЙСКОЙ ФЕДЕРАЦИИ  
АЛТАЙСКИЙ ГОСУДАРСТВЕННЫЙ УНИВЕРСИТЕТ

РОССИЙСКАЯ АКАДЕМИЯ НАУК  
СИБИРСКОЕ ОТДЕЛЕНИЕ  
ИНСТИТУТ АРХЕОЛОГИИ И ЭТНОГРАФИИ

МИНИСТЕРСТВО КУЛЬТУРЫ РОССИЙСКОЙ ФЕДЕРАЦИИ  
РОССИЙСКИЙ ИНСТИТУТ КУЛЬТУРОЛОГИИ

**АРИИ СТЕПЕЙ ЕВРАЗИИ:  
ЭПОХА БРОНЗЫ И РАННЕГО ЖЕЛЕЗА  
В СТЕПЯХ ЕВРАЗИИ  
И НА СОПРЕДЕЛЬНЫХ ТЕРРИТОРИЯХ**

**Сборник памяти Елены Ефимовны Кузьминой**

Ответственные редакторы  
академик *В.И. Молодин*  
профессор *А.В. Епимахов*



Барнаул

Издательство Алтайского  
государственного университета  
2014

УДК 902.6  
ББК Т4(0)  
А81

Утверждено к печати Учеными советами  
Алтайского государственного университета,  
Института археологии и этнографии СО РАН,  
Российского института культурологии

Рецензенты

д-р ист. наук *С.Я. Берзина*, канд. ист. наук *А.Г. Васильев*

Редакционная коллегия

д-р ист. наук *К.Э. Разлогов* (председатель), д-р ист. наук *Е.В. Антонова*,  
д-р ист. наук *А.В. Елимахов*, д-р ист. наук *Ю.Ф. Кирюшин*, акад. *В.И. Молодин*,  
д-р ист. наук *А.А. Тишкин*, *Т.С. Федорова*, *Н.А. Кочеляева*

*Сборник подготовлен и издан в рамках проекта «Древнейшее заселение Сибири: формирование и динамика культур на территории Северной Азии» ФГБОУ ВПО «Алтайский государственный университет», поддержанного грантом № 2013-220-04-129 Министерства образования и науки РФ*

**Арии** степей Евразии: эпоха бронзы и раннего железа в степях Евразии и на сопредельных территориях: сб. памяти Е.Е. Кузьминой. – Барнаул: Изд-во Алт. гос. ун-та, 2014. – 600 с.

ISBN 978-5-7904-1777-1

Сборник посвящен памяти Елены Ефимовны Кузьминой – видного российского ученого, доктора исторических наук, научное творчество которой связано с анализом этнокультурных явлений в эпоху бронзы и раннего железного века.

**УДК 902.6**  
**ББК Т4(0)**

**The Aryans** in the Eurasian Steppes: the Bronze and Early Iron Ages in the Steppes of Eurasia and Contiguous Territories: Elena Kuz'mina Memorial Volume. Barnaul: Altai State Univ. Press, 2014. 600 p.

ISBN 978-5-7904-1777-1

The collection of papers is commemorating Dr. Elena E. Kuzmina, an outstanding Russian scholar. She focused her research on analyses of ethnic-cultural phenomena of the Bronze and Early Iron Ages.

ISBN 978-5-7904-1777-1

© Коллектив авторов, 2014  
© Издательство Алтайского  
государственного университета, 2014

## БЕСШИПНЫЙ ВАРИАНТ ДИСКОВИДНЫХ ПСАЛИЕВ ПОКРОВСКОГО ТИПА

Почти двадцать лет назад в одной из книг Елены Ефимовны Кузьминой, лейтмотив которой содержал дерзновенную по тем временам идею о причастности андроновских племен к становлению индоиранского мира, прозвучало имя Киккули, митаннийца хурритского происхождения, создавшего трактат о тренинге колесничных лошадей [Кузьмина, 1994, с. 5]. И автор трактата, и сам образец древнейшей индоевропейской литературы, составленный на хеттском языке, были упомянуты ею в контексте проблемы первого проникновения индоиранцев на Ближний Восток. Коневодческая терминология в инструкции Киккули, имена иранского звучания в различных договорных документах, клятвы арийскими богами, при отсутствии самих ариев, давали основание удревять событие инвазии до XVII–XVI вв. до н.э., поскольку во времена службы Киккули на хеттских конюшнях (XIV в. до н.э.) оно фиксировалось исключительно как историческая память и языковая инверсия.

«Окаменевшие глоссы» (по выражению А. Камменхюбер [Kammenhuber, 1961]), вероятно, использовались в трактате как специальная терминология, не имевшая понятийных аналогов в местных языках и более всего соответствовавшая коневодческой колесничной традиции, транслированной на Ближний Восток из степной Евразии. Связь движения индоиранцев с конем, колесницей и иноязычными глоссами Передней Азии впервые отмечены Б. Грозным, который дешифровал и в 1931 г. опубликовал трактат Киккули, записанный на четырех глиняных табличках из Богазкея. По мнению И.М. Дьяконова, эта первая волна миграции индоариев непосредственно Митанни не достигла. Где-то в нагорной

области Ирана и Армении пришельцы были ассимилированы хурритами, которые, усвоив элементы высокой коневодческой культуры, позже донесли в Переднюю Азию передовые познания по уходу за лошадьми, по алгоритму тренинга и всю связанную с этим делом индоевропейскую терминологию [Дьяконов, 1970, 1982].

Начиная с собственного титула Киккули *aswasanni* (арийск. «конь» и «тренировать») до названий мастей и первичной меры расстояния при выезде *wartanna* (круг, поворот), терминология трактата преимущественно индоиранская. Это пособие коневода тщательнейшим образом продумано, оно вобрало практический опыт многих поколений специалистов и весьма авторитетно, поскольку успешно служило делу укрепления военной мощи хеттской державы. Исключительность методики заключалась в возможности готовить по единой системе сразу большое количество коней, способных действовать в боевом строю колесниц.

Единственное, что создает темные места в скрупулезно-подробном руководстве Киккули, – это пренебрежение к описаниям упряжных конструкций, которые должны были соответствовать условиям тренинга. Сведения об узде весьма расплывчаты практически во всех известных нарративах. Упряжь упоминается вскользь, как нечто обыденное и само собой разумеющееся, вместе с тем заметно, что ею дорожили и считали особо ценным имуществом. В своде хеттских законов XIV–XIII вв. до н.э. (§ 58) штраф за кражу узды или упряжи определялся в шекель серебром, а за хищение бронзовых удил потерпевший рассчитывал получить 12 шекелей (больше, чем за увод годовалого жеребца). Отчасти пробел восполня-

ется некоторыми данными по микенской иконографии, но там представлены сцены с действием уже обученных лошадей, взнузданных оснасткой, в которой присутствуют дисковидные псалии с шипами [Кузнецов, 2004, с. 36, рис. 3, 1–3].

Отсутствие информации по узде значительно суживает возможности нарратива при сопоставлении системы тренинга с данными археологии, которые еще более ограничены в связи с неполной сохранностью артефактов. Теперь многие современные исследователи уже не сомневаются в евразийском происхождении коневодства и боевого использования колесниц. В степях Доно-Поволжья и Волго-Уралья, в престижных захоронениях военных лидеров и колесничих начала II тысячелетия до н.э., наряду с бронзовым вооружением и одноосными колесницами, найдены самые древние элементы конской узды – роговые и костяные щитковые псалии, особенности которых весьма вариативны. Псалии являются основным и поэтому очень важным видом вещественных источников по реконструкции конской узды бронзового века, мягкой, ременной и недолговечной.

В обстоятельной, развернутой классификации Е.Е. Кузьминой, где учтены желобчатые, стержневидные и щитковые псалии, последние подразделяются на две группы – с шипами и без шипов [1994, с. 171–181]. Основное внимание в анализе уделено псалиям андроновской общности, но автор основывает свои выводы на более широком круге источников, привлекая также восточноевропейские, балкано-дунайские, средиземноморские и ближневосточные аналогии. Наиболее архаичные псалии (дисковидные без планок), по мнению Е.Е. Кузьминой, происходят из археологических комплексов бабинской и абашевских культур, распространенных на широкой территории от Днепра до Южного Урала [Там же, с. 177]. Таким образом, носители признаков этих культур признаются изобретателями колесниц с псалиями. Далее по хронологической шкале следуют различные варианты псалиев с планками, широкими и узкими, треугольными и трапецевидными, вставными или цельнорезными шипами и без шипов. Разнообразие типов вполне логично объясняется обменом культурными инновациями и поиском оптимальных конструкций.

Нам небезыntenесен анализ группы щитковых *бесшипных* псалиев, поскольку целью предлагаемой статьи является постановка вопроса об особой функциональности этих изделий. В кни-

ге Е.Е. Кузьминой основной вывод по датировке бесшипных псалиев, подкрепляемый радиоуглеродным анализом, напрямую касается предметов типа Алакуля и Новоникольского, это XV–XIV вв. до н.э. [Там же, с. 181]. Вывод вполне очевиден, поскольку такие псалии имеют высокие (почти стержневидные) планки с боковыми выступами, по этим признакам они близки к надежно датированным экземплярам из Тосега и Ватины и являются наиболее поздними среди щитковых изделий. По поводу происхождения бесшипных предметов с несколько иной, более архаичной морфологией (округлощитковые, с треугольными планками) автор корректно и вполне справедливо предполагает особый характер этого варианта (Поляны), а также в рамках общего генезиса усматривает их связь с щитковыми псалиями, оснащенными шипами, типа Староюрьево.

За последние два десятилетия источниковая база по псалиям стала значительно шире, принимались неоднократные попытки обобщения этого материала, проводились реконструкции узды, трасологические анализы, ставились эксперименты по практическому использованию моделированной упряжи. Апофеозом этой многолетней работы стало недавнее издание коллективной монографии, содержащей на данный момент наиболее объективные выводы [Бочкарев и др., 2010]. Культурно-хронологические позиции бесшипных дисковидных псалиев с треугольными планками не изменились, относительно псалиев с шипами они традиционно рассматриваются как более поздние варианты колесничной упряжи. Вместе с тем при всех достоинствах сравнительно-типологического анализа, в ходе которого удастся получить группы изделий, обладающих морфологическим сходством, технологический подход А.Н. Усачука, основанный на трасологии, представляется максимально инновационным и объективным.

Установлено, что в степной Евразии наблюдаются две основные традиции в изготовлении щитковых элементов узды – доно-волжская (староюрьевская) и южноуральская (синташтинская). Поволжская группа псалиев формировалась под воздействием этих двух встречных, практически постоянно взаимодействующих дискурсов. Особенно неожиданным стал вывод о присутствии инверсии волго-уральского синтеза в группе причерноморских псалиев [Усачук, 2007].

А.Д. Пряхин отмечал для нижеволжских псалиев характерные отличительные признаки конструктивного характера – отверстия или лунки в щитках для фиксации нащечных ремней. Это, по мнению исследователя, было следствием упрощения староюрьевской конструкции, которая предполагает наличие более сложного при изготовлении бокового выреза [Доно-волжская абашевская культура, 2001]. Идею упрощения поддержал также А.Н. Усачук, принимая все же за основу оригинальности нижеволжских изделий фактор симбиоза между староюрьевским и синташтинским векторами развития колесничной упряжи.

Генетическая преемственность абашевских и покровских традиций вполне очевидна. Она касается динамики керамического комплекса, оформления узкокультурных групп украшений, особенностей вооружения, а также заметной ориентированности на стандарты при изготовлении колесничных псалиев. Тезис о линейном упрощении староюрьевской традиции представляется не вполне иллюстрирующим нижеволжскую специфику покровских псалиев. Мобильные и активно контактирующие на сопредельных территориях покровские группы были весьма лабильны и восприимчивы к технологическим достижениям. Инокультурные элементы заметны практически во всех категориях покровского материального комплекса. Взятый за естественную основу староюрьевский тип упряжи претерпевал не рациональное упрощение, а совершенствование методом проб и ошибок, посредством соединения оптимальных параметров и элементов. Будучи носителями коренного абашевского (староюрьевского) стандарта, покровские мастера создавали симбиозные варианты в результате изучения и переработки синташтинско-петровских достижений в коневодческой и колесничной практике [Лопатин, 2009, с. 75]. Разумеется, широкие контакты, как правило, порождают разнообразные, порой причудливые симбиозы, поэтому покровская группа дисковидных псалиев с шипами (Сторожовка, Старицкое, Калмыцкая Гора, Идолга, Березовка, Золотая Гора) столь эклектична.

Не вполне традиционную точку зрения по поводу некоторой специфики орнамента щитковых псалиев и особенно функциональной вариативности бесшипных изделий автор данной статьи уже высказывал в печати в связи с находкой уникального экземпляра из Нижней Красавки [Лопатин, 2010, с. 140, 141]. Костяной дисковид-

ный псалий бесшипной конструкции с крупной треугольной планкой (рис. 1, 1) был обнаружен в покровском слое поселения, которое планомерно исследуется с 2007 г. археологической экспедицией Саратовского университета. В основании планки при соединении с диском с обеих сторон выделены заостренные, направленные вниз шипы (правый шипик обломлен в древности). Толщина края планки уменьшена выборкой до 0,3 см, узким бордюром шириной 1 см, в котором просверлены пять одинаковых отверстий диаметром 0,4 см для крепления храпового ремня – одно на месте вершины треугольника и по два отверстия на боковых сторонах. Цилиндрические каналы отверстий сверлились с внешней стороны, где виден край бордюра. Расстояния от верхнего отверстия до средних 3 см на левой и 2,3 см на правой стороне, от средних отверстий до нижних равны, по 2 см, от нижних отверстий до заострений шипов – 1,5 см на левой и примерно 1,8 см на правой стороне.

На краю диска, около правого шипа у основания планки имеется узкая несквозная лунка с костяным штифтом в виде усеченного конуса. Глубина лунки 0,9 см, длина штифта 1 см. Диаметр входного отверстия лунки 0,5 см, в глубине она суживается до 3 мм. Данная деталь, очевидно, служила для фиксации нащечного ремня, который набрасывался петлей на основание планки и удерживался боковыми шиповидными выступами. Не исключено, что она имеет характер вынужденного дополнения в конструкции псалия в связи с поломкой ближнего шипика.

Диаметр диска псалия составляет 8,6 см, а максимальная толщина 1,6 см. Нижний край диска тоньше (всего 0,5 см). В центре имеется сквозное отверстие с прямым цилиндрическим каналом под ремные удила диаметром 0,8 см. На правом краю отверстия заметна характерная потертость, которая указывает на то, что это была левосторонняя деталь конской узда.

Высота треугольной планки от края диска 4,5 см. Ширина основания между окончаниями боковых шипов 7,3 см. Длина слегка выпуклых боковых сторон планки 7 см (левая) и 6,5 см (правая). Толщина планки относительно максимальной толщины диска заметно меньше (с обратной стороны была сделана выборка по всей плоскости треугольника). При соединении с диском она составляет 1,1 см, а в направлении к вершине треугольника уменьшается до 0,9 см. Это обстоя-

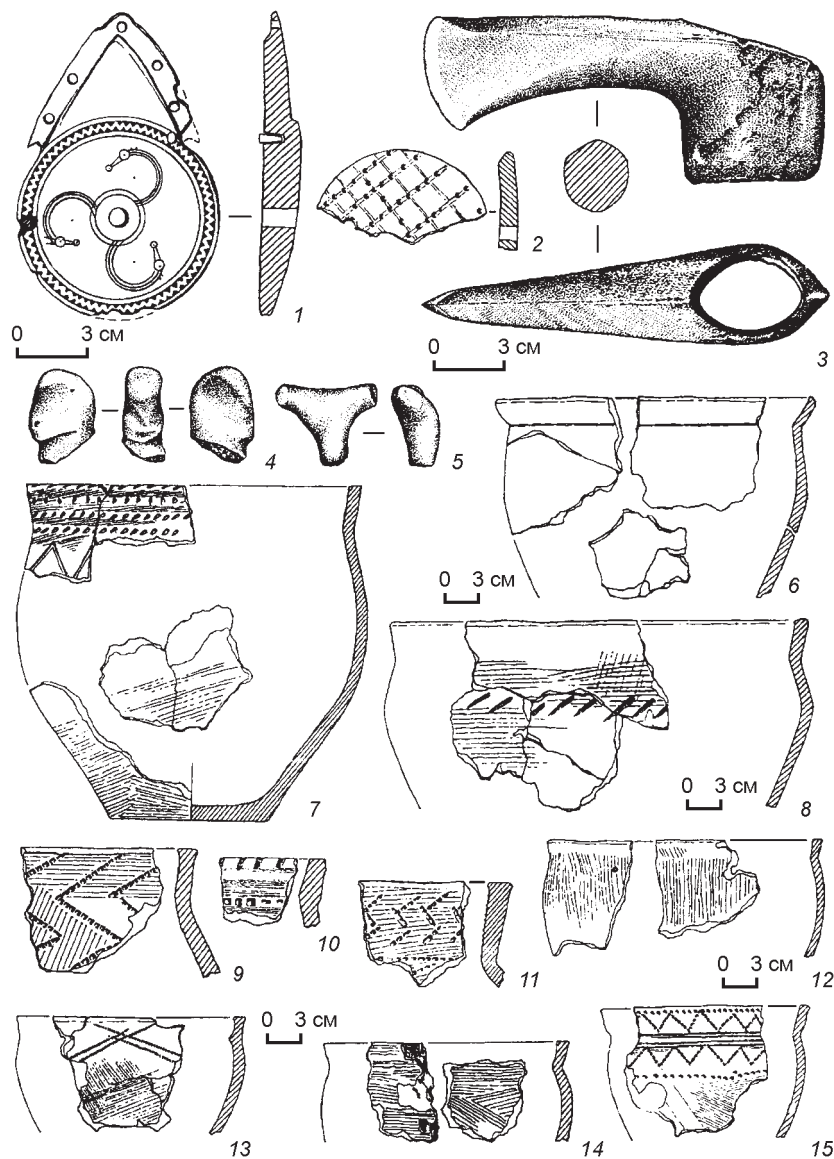


Рис. 1. Позднепокровский комплекс поселения Нижняя Красавка II.

1 – бесшипный дисковидный псалий; 2 – крышка; 3 – топор; 4, 5 – фрагменты ритуальных фигурок лошади и быка; 6–15 – керамика покровского типа.

1 – кость; 2, 6–15 – глина; 3 – бронза; 4, 5 – песчаник.

тельство позволяет предполагать, что окончание храпового ремня подшивалось именно к нижней (обратной) плоскости треугольной планки. Причем ширина ремня должна была составлять не более 6 см, поскольку при этом свободно выступали боковые шипы, на которые набрасывалась петля нащечного ремешка. Расположение прошивных отверстий на боковых гранях планки в виде угла, обращенного вершиной в сторону натяжения, очевидно, значительно увеличивало прочность крепления храпового ремня и надежность фикса-

ции ременных удил в пределах диастемы (промежутка между коренным и передним отделами зубов лошади).

На внешней стороне диска имеется уникальный циркульно-гравированный орнамент. Разметка и организация композиции велась от центра костяной заготовки еще до сверления большого отверстия. В центральной части изображены две концентрические окружности диаметрами 2 и 2,4 см, образующие круглое кольцо шириной 2 мм.

Разметка прочих деталей центральной композиции проведена с геометрическими погрешностями. Очевидно, мастер действовал по наитию и не совсем верно рассчитал расположение точек, от которых так же, циркулем, нарезаны полуокружности трехлучевой свастики. Точки образуют вершины треугольника, повернутого вправо на 25 градусов. При этом треугольник не получился равносторонним (две стороны равны, по 3,2 см, а третья, правая – 3,5 см).

Каждая полуокружность-луч состоит из трех линий, которые начинаются от внутреннего края центрального кольца и завершаются стилизованными изображениями конских головок. Так же лаконично косторез наметил циркулем окру-

жности головок с центральными точками-глазами и окружности поменьше, имитирующие ноздри. Вытянутые морды лошадок – это клиновидные пары линий, соединяющие окружности-головки и окружности-ноздри. Парами гравированных маленьких треугольников на краях круто изогнутых загравков обозначены ушки лошадок.

Внешний край диска украшен двумя кольцами, между которыми выгравированы два ряда треугольников, обращенных вершинами навстречу. При этом образовался контурный бордюр в виде

короткошагового зигзага – орнамент, типичный для костяных изделий эпохи поздней бронзы. Он чаще всего присутствует именно на псалиях, как дисковидных, так и желобчатых. Общая ширина контурного бордюра вместе с кольцами 0,85 см.

В качестве исходного материала при изготовлении псалия взята тазовая кость КРС или лошади. Это бесспорно, поскольку механической выборкой при выделении планки и потертостями, возникшими в ходе эксплуатации, на обратной стороне диска частично уничтожен тонкий слой компакты и обнажен губчатый диплоид костной ткани. Складывается впечатление, что в Нижнем Поволжье костяные псалии, вырезанные из кости, а не из рога, также являются показателем местной специфики. Плоские пластины тазовых костей домашних животных были удобны в обработке, их не выбрасывали, а собирали в качестве заготовок, поэтому они практически отсутствуют в кухонных отбросах поселений эпохи бронзы. На одном тазовом крыле можно было разметить сразу несколько дисков будущих уздечных элементов. Возможно, опосредованным подтверждением такого предположения могут быть уникальнейшие трехдисковые псалии из Баранниково, обнаруженные в богатом покровском погребении с ярко выраженными абашевскими чертами в керамике, на севере доно-волжского междуречья [Мыськов, 2004, с. 136].

Похоже, что вначале на костяной заготовке нижнекрасавского псалия мастер циркулем выполнял разметку и нарезку орнамента, гравировку резцом, затем размечал контур планки и высверливал центральное отверстие под ременные удила. Затем обрезал ненужные части заготовки, оконтуривая, шлифовал края диска по линии внешнего кольца и края треугольной планки, делал выборку под толщину храпового ремня с обратной стороны щитка, после этого вытачивал на внешней стороне планки краевую выборку под прошву, вырезал боковые шипы и сверлил пять малых отверстий на вершине и краях планки. Лунка для фиксации нащечного ремешка костяным штифтом появилась позже как мера корректировки конструкции после утраты правого шипика планки.

Псалий из Нижней Красавки представляет собой уникальнейший артефакт начальной фазы позднего бронзового века. Культурно и хронологически он связан с наблюдаемым здесь комплексом покровского типа (рис. 1), возможно поздним этапом его развития в ходе формирования ранней

срубной культуры (приблизительно конец XVII – XVI в. до н.э.). Конструктивные особенности псалия, безусловно, восходят к прообразам староурьевского типа, что выражается в общей дисковидности формы, традиционном зигзагообразном бордюре, принципе фиксации в узде, но имеет типично покровскую специфику, а также индивидуальные особенности. С покровской группой псалиев Поволжья его сближает, прежде всего, треугольная форма массивной планки и отсутствие бокового выреза под ремень, идущий на оголовье.

Похожие, но не идентичные нашему экземпляру, *бесшипные* псалии с треугольными планками были обнаружены С.В. Ляховым в Сторожовке (2/2) в комплексе с керамикой позднепокровского облика [Ляхов, 2009, с. 144, рис. 9, 5, 6]. Заметна явная эклектика сосудов из этого погребения, в них присутствуют черты нивелирующегося покровского и КМК, а также раннесрубные показатели (рис. 2, 3–6).

По своей внешней морфологии (рис. 2, 1, 2) псалии кажутся, скорее, некими репликантами синташтинско-петровских роговых прообразов простых конструкций. Округло-овальные щитки сторожовских псалиев по форме тяготеют к сегментовидным вариантам Кривого Озера, Жаман-Каргалы, Восточно-Курайли и Каменного Амбара [Виноградов, 2003, с. 251, рис. 104, 4–7; Ткачев, 2007, с. 343], однако заметна и доля местной, нижневолжской трактовки (округлость щитка, острые, а не притупленные боковые шипики у основания планки).

Очень интересный вариант *бесшипного* псалия давно известен по раскопкам в Харьковской области Украины на поселении Поляны-1. Опубликованный неоднократно, но, к сожалению, в неудовлетворительном графическом исполнении псалий из Полян, лишь недавно получил подробнейшую трасологическую характеристику в специальной работе А.Н. Усачука [2005, с. 143–150]. Материалы этого многослойного поселения весьма сложно соотносить с роговым элементом узды, который морфологически близок к нижнекрасавскому, особенно устройством планки, только суголовный ремень здесь крепился, как у староурьевских, к боковому вырезу (рис. 2, 9). Однако в некоторых деталях конструкции и особенно по орнаментации псалий из Полян заметно отличается от абашевских и покровских экземпляров. Линейно-точечные бордюры по краю диска и короткие отрезки с бахромой на планке для деко-

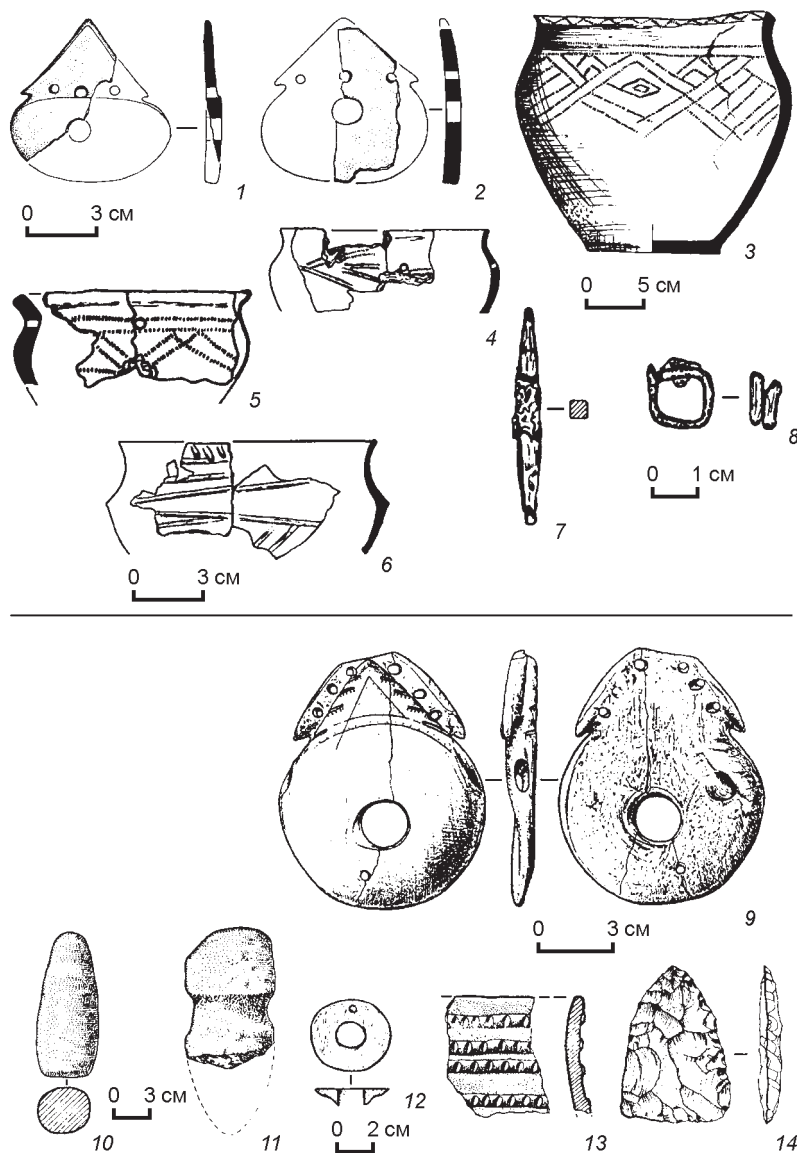


Рис. 2. Комплексы из Сторожовки (1–8) и Полян (9–14).

1, 2 – бесшипные псалии; 3–6 – сосуды; 7 – стрекало (?); 8 – скоба; 9 – бесшипный псалий; 10 – пест; 11 – топор; 12 – пряжка; 13 – фрагмент сосуда; 14 – наконечник стрелы.

1, 2, 9 – рог; 3–6, 13 – глина; 7, 8 – бронза; 10, 11 – камень; 12 – кость; 14 – кремнь.

ров на костяных изделиях Доно-Поволжья не характерны. В книге С.С. Березанской [Березанская и др., 1986] полянский комплекс представлен скудно, кроме псалия показан фрагмент бабинского сосуда, пест, обломок каменного топора с перехватом, пряжка с высоким бортиком и кремневая стрела (рис. 2, 10–14). Е.Е. Кузьмина, комментируя этот псалий, называет комплекс поселения Поляны-I срубным [1994, с. 180]. Как представляется, полянский экземпляр предположительно

следует все же связывать с позднебабинским комплексом этого многослойного памятника и синхронизировать с нижневолжскими материалами покровского типа.

Бытует мнение о том, что бесшипность дисковидных псалиев является показателем несколько более поздних позиций данного варианта относительно щитковых изделий с шипами, в том числе и в рамках покровских древностей. И если следовать логике такого вывода, то в динамике развития колесничной узды наши бесшипные дисковидные псалии с массивными треугольными планками должны занимать промежуточное положение между щитковыми изделиями с шипами и бесшипными вариантами алакульского типа с высокими планками, синхронными изделиям Тосега и Ватины. И здесь важно отметить, что индикатором культурно-хронологических позиций наших псалиев надежнее всего выступает керамика, и это безусловно сосуды покровского типа (Нижняя Красавка, Сторожовка) или предполагаемые синхронные культурные комплексы (Поляны). Но поскольку в погребениях с керамикой покровского (и даже раннесрубного, как в Сторожовке или Золотой Горе) типа нередко встречаются костяные и роговые щитковые псалии с шипами, то оценивать в данной ситуации, очевидно, следует не культурно-хронологические позиции, а различия иного характера.

Представляется, что строгие псалии с шипами и бесшипные варианты могли сосуществовать во времени, выполняя в упряжи одинаковые функции, но несколько различные задачи. Отсутствие шипов вряд ли является индикатором времени, поскольку более поздние желобчатые псалии ими как раз оснащены, известны также и бесшипные желобчатые варианты. В данном случае особенно показательна группа изделий усатовского типа (Алексеевское, Шелыган, Токское, Мосоловка,



Усагово, Капитаново, Шигоны) [Бочкарев и др., 2010, с. 327–329], которые действовали в упряжи так же, как и щитковые, а функционально соответствовали именно бесшипным, нетравмирующим псалиям.

Сторожовские, полянский и нижнекрасавский экземпляры имеют массивные (по-видимому, усиленные) треугольные планки. Кроме того, отверстия под прошву расположены на планках полянского и нижнекрасавского вариантов совершенно иначе, чем у всех прочих псалиев, не в линию на верхней границе диска, а углом, по краям планки. Все это указывает на стремление усилить натяжение именно храпового ремня, широкого и прочного. При такой особенности узды морда лошади, вероятно, была особенно надежно фиксирована, при этом не требовались шипы как строгие средства стимуляции. Поэтому не исключено, что щадящие бесшипные псалии с мощным храповым ремнем могли использоваться в особых действиях по управлению лошадей, например, при *тренинге*.

Весьма интересно, что узда с бесшипными нетравмирующими псалиями функционально аналогична древнейшему типу упряжи – капцугу. Он был универсален как при тренинге, так и непосредственно в управлении эквидами, впряженными в тяжелые повозки с монолитными колесами. Тренинг, подчинение лошади определенному алгоритму не допускали жесткого, травмирующего подхода, система была основана на мягком, осторожном воспитании у животного необходимых качеств, органично выводимых из естественных кондиций. С изобретением легких боевых колесниц более строгая узда стала объективно необходима как оптимальное средство стимуляции, соответствующее непредсказуемым в условиях сражения ситуациям. При этом подготовка лошади в капцуге осторожно сменялась работой на дистанциях в узде с бесшипными псалиями, а затем перевести животное на строгую упряжь с шипами уже не представляло собой сложной задачи. Представляется также, что применялась она исключительно в сражении или на состязаниях.

Самая яркая индивидуальная особенность псалия из Нижней Красавки – это центральная сюжет декора свастического типа, где окончания трехлучевого элемента украшены стилизованными конскими головками. Не будет преувеличением сказать, что это первый случай сюжетно-реалистической трактовки солнечного символа на

костяном изделии бронзового века степного Дно-Волго-Уралья. В сводной работе В.И. Беседина, где автор представил «микенские» орнаменты Восточной Европы, украшающие костяную фурнитуру, наборные рукояти, элементы упряжи и бронзовые бляхи ябалаклинского типа, солярно-астральная символика встречается нередко. Однако трехлучевой вариант на костяном дисковидном псалии впервые зафиксирован в Нижней Красавке. До сего момента были известны две металлические бляхи из шахтовых гробниц Микен и Какватоса, а также часть костяного диска из Сепсе, где в стилизованной орнаментальной манере представлены криволинейные трехлучевые свастики [Беседин, 1999, с. 51, рис. 4, 3, 4, 12].

Примечательно, что все эти аналоги территориально далеки от Волго-Донья и относятся к балкано-дунайскому региону. Вместе с тем представляется, что все свастические символы (трех-, четырех-, пяти-, шести-, семилучевые) объединены общей солярной темой. Обычно классической свастикой по традиции принято считать четырехчастный символ с ломаными под прямым углом лучами, трехлучевой вариант обычно не комментируется, а варианты с большим количеством плавно изогнутых коротких лучей (от пяти до семи) почему-то получили в литературе обозначение, взятое из области механики («сегнерово колесо»), как, например, в случае с псалием староруьевского типа из погребения 4 кургана Селезни-2 [Пряхин и др., 1998, с. 20, 21, рис. 11, 5].

Все расставляет на свои места именно реалистическая трактовка сюжета из Нижней Красавки, где на концах лучей показаны три головки – имитация конских протом с гордо изогнутыми шеями. Удивительно, но в еще более реалистической манере эта свастическая тема подается много лет спустя на уздечных фаларах раннего железного века [Переводчикова, Фирсов, 2005, с. 396, рис. 2, 2; Засецкая, 2006, с. 4, 5, 7, 12, 99]. Известен и стилизованный свастический символ на бронзовом зеркальце-подвеске из позднесарматского комплекса [Кривошеев, 2005, с. 67, рис. 1-А, 1]. Этот образ чрезвычайно устойчив, предельно канонизирован, и вывод однозначен – любой тип свастики, геометрически закодированный в криволинейные или угловатые варианты, может рассматриваться как символика солнечной колесницы, где количество лучей, возможно, соответствует числу упряжных лошадей. В исторических реалиях тройная упряжка имеет давнюю

традицию, о чем косвенно может свидетельствовать, к примеру, роспись на месопотамском сосуде середины III тысячелетия до н.э. из Хафаджас [Рогудеев, 2008, с. 74, рис. 2, 1].

О количестве упряжных лошадей часто говорится в гимнах Ригведы. У колесниц многочисленных богов, в том числе и солярных, фигурируют от двух до семи чудесных скакунов. Более того, среди множества эпитетов, посвященных в Ригведе лошади, встречаются и такие, где конь символизирует солнце [Щетенко, 2008, с. 260].

По каким-то причинам тройная упряжка в Ригведе менее всех прочих конкретно персонифицирована и выглядит, скорее, как условный мифопоэтический символ. К примеру, в «Жалобе певца» из десятой мандалы мы видим совершенно обезличенное действие, очень краткий фрагмент (очевидно, утраченного мифа) с участием тройной упряжки:

«Чи *три* буланные кобылицы при колеснице  
Везут меня прямо к цели...»  
(РВ. X, 33. 5).

Косвенный намек на тройную упряжку содержится в гимне, посвященном Соме, который нередко, подобно Индре, разъезжает на паре буланных скакунов, но часто в его колесницу запряжено и большее количество коней, что выглядит как поэтический гротеск:

«Его запрягают, чтобы (он) двигался,  
В *трехспинную* колесницу с тремя сиденьями  
Силой поэтических творений семерых риши».  
(РВ. IX, 62. 17).

Крайне мифологизированный сюжет содержит солнечную субстанцию в гимне, адресованном Агни, где языки пламени внезапно преобразуются в фантастических коней, и здесь изначальные пределы мироздания, солнечная колесница, количество коней в которой не имеет значения, персонифицированный средний мир – предстают в некоем завершенном комплексе, в образе, абсолютно понятном его современникам:

«Кто ухватился за макушку двоих родителей,  
(Того) они вложили в обряд как бушующее море солнца.  
Во время его полета красноватые (языки пламени),  
кончающиеся конями,  
Радовались самим себе в лоне закона».  
(РВ. X, 8. 3).

Для нашего артефакта это наиболее близкий вариант текстового микросреза древнего нарратива, здесь условная эмблематика военного (колеснич-

ного) дела полнее всего соответствует праиндоиранской мировоззренческой парадигме эпохи поздней бронзы.

Идея колесницы, скаковых, искусно вышколенных лошадей занимает в Ригведе огромное место. Такое высокое внимание не случайно, обожествленные возницы, символизирующие различные силы природы и героических персонажей, играли большую роль в пантеоне, постоянно присутствовали в офантазированном повседневном мышлении древних иранцев. Несомненно, в мире степных скотоводов отправление культов, посвященных лошади и колеснице, занимали заметное место. В пространстве большого полупустынно-го жилища имелись священные уголки, где размещались алтарные комплексы, посвященные опорному столбу, держащему кровлю (символ неба), очагу, где ежедневно рождается Агни, фаллосу, отвечающему за продолжение рода, и многим другим культам. Домашняя демонология археологически изучаемых культур – особая и слабо исследованная тема. Но возможности древнейшего нарратива и здесь не безнадежны. В Ригведе вскользь упоминаются действия, связанные с оснащением домашних алтарей. Так, например, в гимне 32 IV мандалы <К Индре> содержится гротесковый эпитет буланных коней верховного божества, указывающий на реальность алтарных композиций, в которых присутствуют фигурки лошадей.

«Словно две новые свадебные (?)  
Статуэтки маленькие, на деревянной подставке,  
Красуется при выездах пара рыжих (коней)».  
(РВ. IV, 32. 23).

Определенно алтари, на которых стояли вотивные повозочки и колесницы с впряженными в них «игрушечными» лошадами, должны были сопровождать профессиональные ритуалы особо избранных представителей скотоводческого общества, чей профессионализм был востребован в такой важной сфере жизни, как селекция и обучение лошадей, строительство колесниц и война.

Глиняные модели колесниц довольно редки, и все они были найдены в погребениях катакомбных культур. Гораздо чаще на поселениях поздней бронзы находят вотивные глиняные колесики (рис. 3, 3–6), которые иногда путают с пряслицами. На некоторых маленьких дисках имеются неумело прочерченные линии, имитирующие спицы (рис. 3, 6). Вероятно, такие модели колесниц и лошадей чаще всего воплощались в глиняных материалах (дерево, солома).

На Нижнекрасавском поселении, в непосредственной близости от пункта обнаружения псалия, был найден каменный предмет, получивший условное обозначение «шахматный конь» (см. рис. 1, 4; 3, 1). Он действительно напоминает фигурную головку лошади размерами  $4 \times 3 \times 1,7$  см. Большая часть фигурки утрачена, она была разбита еще в древности. Ее изготовили из мелкозернистого песчаника техникой выскабливания рельефных неровностей, обозначивших поверхность храпа, промежутки между нижней челюстью и выпяченной грудью, лоб и дуговидный загривок. Легким желобком намечена пасть лошади, маленькой лункой показана левая ноздря. Головка обломлена на уровне шеи, и составит представление о недостающей части фигурки можно лишь условно (см. рис. 3, 1). Своеобразна также другая каменная фигурка – песчаниковая конкреция подтреугольной формы, условно напоминающая головку быка (см. рис. 1, 5). Фигурка заглажена по всей поверхности, в профиль отчетливо узнаваема выпуклость лба опущенной вниз головы, отростки опиленных рогов отходят в разные стороны от лобной части. Не исключено, что это вполне реальный votивный предмет, символизирующий животное. Высота фигурки 7 см, ширина 8,8 см, толщина 3,2 см. На том же уровне слоя обнаружен и фрагмент глиняного колесика (см. рис. 3, 2). Мы можем лишь предполагать, что модель колесницы с домашнего алтаря нижнекрасавского *aswasanni* могла быть похожей на ту, что дается в виде реконструкции (рис. 3). Но факт обнаружения votивных моделей колесниц в несколько более поздних арийских (индоиранских) культурах бесспорен. Одна из таких находок представлена в русскоязычной литературе А.Я. Щетенко в контексте изучения транспортных средств и систем упряжи древней Индии [2008]. Этот уникальный экземпляр отлит из бронзы по сложной технологии, но нам наиболее

интересна мифопоэтическая трактовка антропоморфного персонажа, в котором узнаваем ведический Пушан, а также упряжные животные и тип повозки. Вероятнее всего, модель колесницы может достоверно имитировать реальное транспортное средство, поскольку других образцов к подражанию у литейщика не было.

На домашних алтарях древних индоиранцев размещались узнаваемые предметы, похожие на утварь той эпохи, фигурки богов, ничем не отличимые от реальных людей, статуэтки волшебных коней, впряженных в небесные колесницы, которые полностью повторяли обычные повозки с тягловыми животными. Свой мир (смертных) люди древних эпох стремились максимально приблизить к миру богов и предков. Не нарушая священных границ, они тем не менее наделяли «высших и всесильных» собственной повседневной (мирской) атрибутикой, вкладывая в эту узнаваемость особый смысл. Поэтому боги Ригvedы и прочих текстов антропоморфны, а сопровождающие их

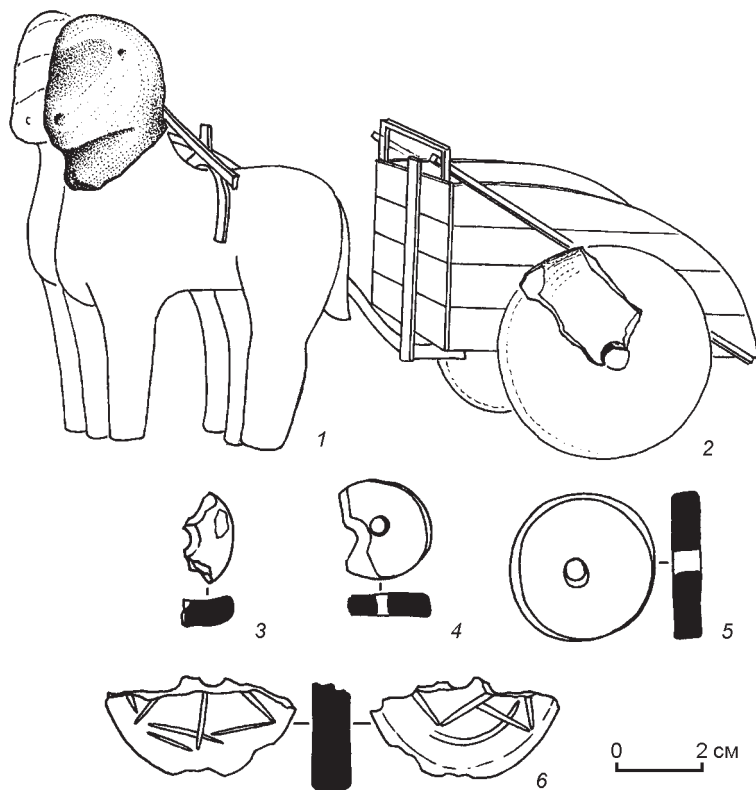


Рис. 3. Элементы votивных статуэток и модель реконструкции упряжной повозки.

1, 2 – головка лошади и фрагмент колесика из Нижней Красавки; 3–5 – колесики из Преображенки; 6 – колесико со «спицами» из Максютново.

1 – песчаник, 2–6 – глина.

животные и вещи морфологически ничем не отличаются от земных.

Вне всяких сомнений культы, посвященные солнечным и небесным колесницам, а также связанным с ними божествам, особым образом почитались представителями наиболее престижных профессиональных страт – умельцами, создававшими повозки и упряжь, а также коневодами-aswasanni, безымянными степными предшественниками мастера Киккули.

### Список литературы

- Березанская С.С., Отрощенко В.В., Чередниченко Н.Н., Шарафутдинова И.Н.** Культуры эпохи бронзы на территории Украины, 1986. – Киев, 1986.
- Беседин В.И.** «Микенский» орнаментальный стиль эпохи бронзы в Восточной Европе // Евразийская лесостепь в эпоху металла. Воронеж, 1999. – (Археология Восточно-Европейской лесостепи; вып. 13).
- Бочкарев В.С., Бужилова А.П., Епимахов А.В., Клейн Л.С., Косинцев П.А., Кулланда С.В., Кузнецов П.Ф., Кузьмина Е.Е., Медникова М.Б., Усачук А.Н., Хохлов А.А., Черленок Е.А., Чечушков И.В.** Кони, колесницы и колесничие степей Евразии. – Екатеринбург; Самара; Донецк, 2010.
- Виноградов Н.Б.** Могильник бронзового века Кривое Озеро в Южном Зауралье. – Челябинск, 2003.
- Дьяконов И.М.** на Ближнем Востоке: конец мифа // ВДИ. – 1970. – Арийцы № 4.
- Дьяконов И.М.** О прародине носителей индоевропейских диалектов // ВДИ. – 1982. – № 3–4.
- Засецкая И.П.** Два мотива в сарматском зверином стиле – свернувшийся по кругу хищник кошачьей породы и вписанная в круг фигура козла (I – начало II в. н.э.) // НАВ. – Волгоград, 2006. – Вып. 8.
- Кузнецов П.Ф.** Реконструкция крепления конской узды по результатам изучения дисковидных псалиев Поволжья // Псалии. Элементы упряжи и конского снаряжения в древности. – 2004. – (АА; № 15).
- Кузьмина Е.Е.** Откуда пришли индоарии?: материальная культура племен андроновской общности и происхождение индоиранцев. – М., 1994.
- Кривошеев М.В.** Комплексы позднесарматского времени могильника Старица // Археологические записки. – Ростов-на-Дону, 2005. – Вып. 5.
- Лопатин В.А.** Бородаевские курганы (по раскопкам 1982 года на Малом Карамане) // АВЕС. – Саратов, 2009. – Вып. 7.
- Лопатин В.А.** Покровский культурный комплекс поселения Нижняя Красавка-II (по материалам исследований 2007–2009 годов) // АВЕС. – Саратов, 2010. – Вып. 8.
- Ляхов С.В.** Курганный могильник к востоку от пос. Сторожовка // Материалы по изучению историко-культурного наследия Северного Кавказа. – Ставрополь, 2009. – Вып. IX.
- Мыськов Е.П., Кияшко А.В., Литвиненко Р.А., Усачук А.Н.** Погребение колесничего из бассейна Дона // Псалии. Элементы упряжи и конского снаряжения в древности. – Донецк, 2004. – (АА; № 15).
- Переводчикова Е.В., Фирсов К.Б.** К реконструкции убора коней из кургана Козел // Древности Евразии: от ранней бронзы до раннего средневековья: памяти В.С. Ольховского. – М., 2005.
- Пряхин А.Д., Моисеев Н.Б., Беседин В.И.** Селезни-2. Курган доно-волжской абашевской культуры. – Воронеж, 1998.
- Пряхин А.Д., Беседин В.И., Захарова Е.Ю., Саврасов А.С., Сафонов И.Е., Свистова Е.Б.** Доно-волжская абашевская культура. – Воронеж, 2001.
- Ригведа. Мандалы I–X** / под ред. Т.Я. Елизаренковой. – М., 1999.
- Рогудеев В.В.** Комплексы с повозками позднекатакомбного времени и проблема колесничества // Происхождение и распространение колесничества. – Луганск, 2008.
- Ткачев В.В.** Степи Южного Приуралья и Западного Казахстана на рубеже эпох средней и поздней бронзы. – Актобе, 2007.
- Усачук А.Н.** Технология изготовления и использования псалия с поселения Поляны-I (Харьковская область) // Древности, – 2005. – Харьков: Харьк. ист.-археол. о-во.
- Усачук А.Н.** Найдавніші псалії доби бронзи лісостепу і степу Евразії (технологічний і функціональний аспекти): автореф. дис. ... канд. іст. наук. – Київ, 2007.
- Щетенко А.Я.** Колесницы и повозки древней Индии // Происхождение и распространение колесничества. – Луганск, 2008.
- Kammenhuber A.** Hippologia Hethitica. – Wiesbaden, 1961.

---

---

## СОДЕРЖАНИЕ

Предисловие редакторов .....	7
СЛОВО О ЮБИЛЯРЕ.....	9
<i>Разлогов К.Э.</i> Елена Ефимовна Кузьмина и Российский институт культурологии.....	10
<i>Федорова Т.С.</i> Елена Ефимовна Кузьмина: Curriculum vitae, или Краткая научная биография .....	12
<i>Перепелкин Л.С.</i> Несколько слов в честь Елены Ефимовны Кузьминой .....	20
<i>Поляков Т.П.</i> Белый пароход.....	21
<i>Diakonoff I.M.</i> Whence Came the Indo-Aryans? by Elena Kuz'mina .....	23
<i>Литвинский Б.А.</i> «Исключительно высокий стандарт...» .....	25
<i>Березанская С.С., Отрощенко В.В.</i> Елена Ефимовна Кузьмина и археология Украины .....	28
АРХЕОЛОГИЯ И СОВРЕМЕННОСТЬ .....	33
<i>Шнирельман В.А.</i> «Арийцы», «народная археология» и общество: проблемные взаимоотношения.....	34
<b>ДАННЫЕ ЛИНГВИСТИКИ О КУЛЬТУРЕ АРИЕВ .....</b>	<b>43</b>
<i>Jones-Bley K.</i> Indo-European Queenship.....	44
<i>Парпола А.</i> Праарийская религия, Насатъи и колесница .....	58
<i>Куликов Л.И.</i> Лингвистические заметки к интерпретации стиха Атхарваведа-Шаунакия 19.45.2 (Атхарваведа-Пайппалада 15.4.2) .....	70
<i>Ливишиц В.А.</i> Парфянские топонимы.....	73
ПРОБЛЕМЫ КУЛЬТУРНЫХ СВЯЗЕЙ И ЭТНОГЕНЕЗА.....	85
<i>Молодин В.И.</i> Бронзовое навершие сейминского типа с конем.....	86
<i>Савинов Д.Г.</i> О двух путях распространения бронзовых изделий сейминского типа на восток .....	91
<i>Матвеева Н.П.</i> Актуальные вопросы изучения древней караванной торговли (Западная Сибирь и Центральная Азия).....	100
<i>Linduff K.M., Rubinson K.S.</i> Transfer of Metallurgical technology and objects across Eurasia and Northern China in the late 1st millennium BCE – early 1st millennium CE.....	110
<i>Ковалев А.А.</i> Происхождение скифов из Джунгарии: основания гипотезы и ее современное состояние .....	124
<i>Арутюнов С.А.</i> О сакральных быках и баранах.....	137
<i>Пьянков И.В.</i> К вопросу об этнической ситуации в степях Евразии в бронзовом и раннежелезном веках .....	147
<i>Бондарев А.В.</i> Вклад петербургских ученых в становление отечественных культурогенетических исследований .....	152
СТЕПИ ЕВРАЗИИ В ЭПОХУ БРОНЗЫ .....	163
<i>Епимахов А.В.</i> О степных «цивилизациях» бронзового века.....	164
<i>Байпаков К.М.</i> Этапы урбанизации в древнем и средневековом Казахстане .....	170
<i>Виноградов Н.Б.</i> История изучения и территориальная локализация памятников синташтинского типа.....	179
<i>Кузнецов П.Ф.</i> Вопросы соотношения колесничных культур ранней фазы позднего бронзового века .....	186
<i>Мочалов О.Д.</i> Происхождение керамики синташтинских памятников: история изучения и состояние проблемы .....	193
<i>Малов Н.М.</i> Необычное парное погребение из Покровского кургана № 35 начала эпохи поздней бронзы: по материалам раскопок П.С. Рыкова.....	205
<i>Чаплыгин М.С., Морозов Ю.А.</i> Погребальные памятники срубной культуры в Башкирском Приуралье.....	213
<i>Рафикова Я.В.</i> Парные погребения алакульской культуры на Южном Урале.....	228
<i>Ткачев В.В.</i> Еленовско-Ушкатинский археологический микрорайон и Уральско-Мугоджарский горно-металлургический центр эпохи поздней бронзы (взгляд на проблему сквозь призму научного наследия Е.Е. Кузьминой).....	244
<i>Ткачев А.А.</i> Погребальный обряд в атасуской культуре и проблема ее формирования .....	260
<i>Бобров В.В.</i> Особенности андроновского погребального обряда в восточных районах ареала культуры.....	268
<i>Козенкова В.И.</i> Еще раз о так называемом кладе близ села Курчалой (Чечня) .....	279
<i>Мыльникова Л.Н., Иванова Д.П.</i> Орнамент на керамике андроновской (федоровской) культуры Барабинской лесостепи (по результатам сравнительного анализа материалов могильников Старый Тартас-4 и Тартас-1) .....	285

<i>Гутков А.И., Папин В.В., Федорук О.А.</i> Культурные особенности андроновской керамики из могильника Рублево VIII.....	311
<b>СРЕДНЯЯ АЗИЯ, БАКТРИЯ И ИНДОСТАН В ЭПОХУ БРОНЗЫ</b> .....	321
<i>Сарианиди В.И.</i> Индия и страна Маргуш. «Царское святилище» Северного Гонура.....	322
<i>Дубова Н.А.</i> Типы погребальных сооружений Гонур Депе (Туркменистан).....	327
<i>Антонова Е.В.</i> Реконструкция образа бактриана в картине мира носителей Бактрийско-Маргианского археологического комплекса.....	341
<i>Кирчо Л.Б.</i> Стратиграфия Алтын-депе и вопросы периодизации и хронологии памятников эпохи палеометалла Южного Туркменистана.....	349
<i>Виноградова Н.М., Кутимов Ю.Г.</i> Погребения вахшской культуры в могильнике Гелот (Южный Таджикистан).....	355
<i>Francfort H.-P.</i> About an unusual stone statue from Hellenistic Ai Khanoum (Bactria, North Eastern Afghanistan).....	364
<i>Olivieri L.M., Vidale M.</i> New evidence on the Symbols of Early Swat between 2nd and 1st millennia BCE.....	369
<b>СТЕПИ ЕВРАЗИИ В ЭПОХУ РАННЕГО ЖЕЛЕЗА</b> .....	377
<i>Федоров В.К., Васильев В.Н.</i> Впускное погребение из кургана № 3 могильника Сара и парные погребения ранних кочевников Южного Урала.....	378
<i>Бисембаев А.А., Мамедов А.М., Дуйсенгали М.Н.</i> Погребения прохоровской культуры на реке Илек.....	391
<i>Подушкин А.Н.</i> Археологический комплекс катакомбы 12 могильника Культобе.....	398
<i>Ненахов Д.А.</i> Тагарские кельты с «гвоздиками».....	409
<i>Бородовский А.П.</i> Крашенная резная кость Сибири эпохи металла.....	412
<b>ТРАНСПОРТ</b> .....	417
<i>Погребова М.Н.</i> О конях, оленях и колесницах Южного Кавказа.....	418
<i>Кайзер Э.</i> О происхождении ранних колесниц в Евразии.....	424
<i>Ковалевская В.Б.</i> Древнейшие средства управления конем (по материалам конеголовых скипетров V–IV тыс. до н.э.).....	432
<i>Усачук А.Н.</i> Комаровские псалии.....	439
<i>Лопатин В.А.</i> Бесшпанный вариант дисковидных псалиев покровского типа.....	445
<i>Новоженков В.А.</i> Андроновская изобразительная традиция в петроглифах эпохи бронзы Центральной Азии.....	455
<b>СЕМАНТИКА ИСКУССТВА ЭПОХИ БРОНЗЫ И РАННЕГО ЖЕЛЕЗА</b> .....	469
<i>Ковтун И.В.</i> Сюжет турбинской композиции.....	470
<i>Дашковский П.К.</i> Структурализм и археология: теоретико-методологические основы мировоззренческих реконструкций в скифо-сакской номадологии.....	479
<i>Котов В.Г., Исмагил Р.</i> Космос казак-кочердыкского акинака: к вопросу о символическом статусе оружия у скифов в скифо-сакской номадологии.....	488
<i>Смирнов Ю.А., Боковенко Н.А.</i> Антропоморфное изображение в «скелетном» стиле на плите из тагарского погребения в Хакасии.....	498
<i>Ожередов Ю.И.</i> «Ведийские» ритуалы у народов Западной Сибири.....	505
<i>Белова О.В., Петрухин В.Я.</i> Трансформированные версии дуалистического сюжета в славянской традиции.....	512
<b>ЕСТЕСТВЕННО-НАУЧНЫЕ МЕТОДЫ В АРХЕОЛОГИИ</b> .....	517
<i>Косинцев П.А.</i> Лошадь в хозяйстве населения лесостепи и степи востока Восточной Европы (средняя бронза – средневековье).....	518
<i>Ходжайов Т.К., Ходжайова Г.К.</i> К антропологии населения Средней Азии в эпохи энеолита и бронзы.....	525
<i>Хохлов А.А.</i> Некоторые итоги изучения антропологии бронзового века Волго-Уральского региона.....	530
<i>Клейн Л.С.</i> Была ли гаплогруппа R1a1 арийской и славянской?.....	534
<i>Зубова А.В., Чикишева Т.А., Поздняков Д.В.</i> Антропологические аспекты генезиса представителей андроновской культурно-исторической общности.....	541
<i>Зубова А.В., Ермолаева М.С., Поздняков Д.В., Чикишева Т.А.</i> Патологические особенности скелета из кургана саргатской культуры Яшкино-1.....	555
<b>ОБЩИЕ ПРОБЛЕМЫ АРХЕОЛОГИИ</b> .....	561
<i>Мыльников В.П.</i> Типы жилищ и особенности домостроения по данным археологии: историографический аспект.....	562
<b>СПИСОК СОКРАЩЕНИЙ</b> .....	574
<b>СВЕДЕНИЯ ОБ АВТОРАХ</b> .....	576
<b>БИОГРАФИЧЕСКИЕ ФОТО</b> .....	579

Научное издание

**АРИИ СТЕПЕЙ ЕВРАЗИИ:  
ЭПОХА БРОНЗЫ И РАННЕГО ЖЕЛЕЗА  
В СТЕПЯХ ЕВРАЗИИ  
И НА СОПРЕДЕЛЬНЫХ ТЕРРИТОРИЯХ**

**Сборник памяти Елены Ефимовны Кузьминой**

Корректоры *Е.В. Кузьминых, С.М. Погудина, Е.В. Капустина*  
Технический редактор *М.В. Геращенко*  
Художественный редактор *М.О. Миллер*

---

Подписано в печать 1.12.14. Формат 60×84/8.  
Усл.-печ. л. 69,75; уч.-изд. л. 61,28. Тираж 500 экз.

---

Издательство Института археологии и этнографии СО РАН  
630090, Новосибирск, пр. Академика Лаврентьева, 17