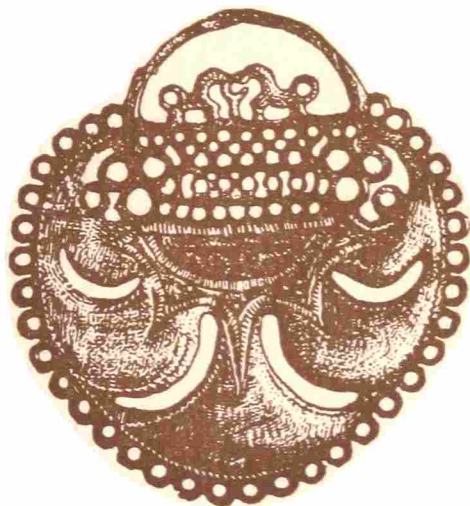


ISSN 0038-5034

АКАДЕМИЯ НАУК СССР

СОВЕТСКАЯ АРХЕОЛОГИЯ



1
1988



1988 **1**

СОВЕТСКАЯ АРХЕОЛОГИЯ

Журнал основан
в 1957 году

Выходит
4 раза в год

РЕДАКЦИОННАЯ КОЛЛЕГИЯ:

Б. А. РЫБАКОВ (главный редактор)
И. И. Артеменко, В. И. Козенкова (отв. секретарь),
Г. А. Кошеленко, В. В. Кропоткин, Л. Р. Кызласов, В. П. Любин,
В. М. Массон, Н. Я. Мерпрет, Р. М. Мунчаев, Б. Б. Пиотровский,
С. А. Плетнева (зам. главного редактора), **А. А. Формозов, В. П. Шилов**

СОДЕРЖАНИЕ

Цетлин Ю. Б. (Москва). О реконструкции археологической стратиграфии памятников эпохи неолита	5
Сериков Ю. Б. (Нижний Тагил). Выйка II — опорный памятник эпохи мезолита в Среднем Зауралье	17
Моруженко А. А. (Донецк). К вопросу о памятниках раннего железного века в бассейне р. Ворсклы	33
Каспарова К. В. (Ленинград). Об одном из возможных компонентов зарубинецкого погребального обряда	53
Рябинин Е. А., Черных Н. Б. (Ленинград, Москва). Стратиграфия, застройка и хронология нижнего слоя Староладожского Земляного городища в свете новых исследований	72
Шрайбман В. И. , Серкерев С. А., Сидельникова Т. А., Флеров В. С. (Москва). Новое в применении магниторазведки и электроразведки при исследовании грунтовых погребений на Северном Кавказе	101

Публикации

Кравцов А. Е. (Москва). Памятники позднего мезолита и эпохи бронзы в подмосковной Мещере	113
Лопатин В. А., Малов Н. М. (Саратов). Срубные погребения в подбоях на Еруслане	130
Санжаров С. Н. (Донецк). Погребения донецкой катакомбной культуры с игральными костями	140
Андрух С. И. (Одесса). Погребение раннескифского воина в Присивашье	159

Анарбаев А. А. (Самарканд). Аксидент в древности и средневековье (итоги и перспективы исследования)	178
Васильев Б. Г. (с. Старая Ладога). Фрески церкви Климента 1153 г. в Старой Ладоге (по материалам раскопок)	188
Тимофеева Т. П. (Владимир). К вопросу об орнаменте фризовых колонок владими́ро-суздальских белокаменных памятников XII—XIII веков	198

Дискуссии

Боряз В. Н. (Ленинград). О правомерности выделения «реконструктивного» уровня исследования в археологии	208
Аникович М. В. (Ленинград). «Три уровня археологического исследования» или три ступени исторического познания?	218
Отклики на статью В. А. Башилова и Э. Н. Лооне «Об уровнях исследования и познавательных задачах археологии» (Викторова В. Д., Бочкарев В. С., Григорьев Г. П., Пряхин А. Д., Васильевский Р. С., Симанов А. Л.)	224

Заметки

Логвин В. Н. (Кустанай). Энеолитические находки у села Ливановка	232
Новицкий Е. Ю. (Одесса). Плита-жертвенник эпохи энеолита — ранней бронзы из Красносельки	235
Динков А. Б. (Краснодар). Катакомбное погребение из Тимашевского кургана в Прикубанье	237
Матвеев А. В., Матвеева Н. П. (Тюмень). Бронзовый котел из Савиновского могильника (Среднее Притоболье)	241
Рябцев А. Н., Семенов В. А. (Сыктывкар). Ананьинская «парадная» секира из-под Сыктывкара	244
Каминская И. В. (Краснодар). Сарматские погребения на Урупe	245
Денисова В. И. (Ленинград). Стихотворная древнегреческая надпись из Ольвии	251
Павленков В. И. (Евпатория). Фрагмент портретной эмблемы с Южно-Донузлавского городища	256
Каменецкая Е. В. (Москва). О некоторых типах керамики Гнездова	258
Беленькая Д. А. (Москва). Находки из Московского посада	263

Критика и библиография

Вишняцкий Л. Б. (Ленинград). <i>Mousterian Legacy. Human Biocultural Change in the Upper Pleistocene. BAR. Int. Ser. 164. Oxford, 1983</i>	269
Мурзин В. Ю., Симоненко А. В. (Киев). <i>Максименко В. Е. Савроматы и сарматы на Нижнем Дону. Ростов-на-Дону, 1983</i>	273
Матющенко В. И. (Омск). <i>Косарев М. Ф. Бронзовый век Западной Сибири. М., 1981; Косарев М. Ф. Западная Сибирь в древности. М., 1984</i>	276
Молчанов А. А. (Москва). <i>Chernetsov A. V. Types of Russian Coins of the XIV and XV Centuries; An iconographic study. BAR. Int. Ser. 167. Oxford, 1983</i>	282

Хроника

Долуханов П. М. (Ленинград). Новое в археологии СССР и Финляндии. Доклады третьего советско-финляндского симпозиума по вопросам археологии. 11—15 мая 1981 г. Л., 1984	293
Устинова Ю. Б. (Ленинград). Конференция «Проблемы античной и скифосарматской археологии», посвященная памяти П. Н. Шульца 27—29 января 1986 г.	295
Фролов А. С. (Москва). Первая калужская историко-археологическая конференция, февраль 1986 г.	297

В. А. ЛОПАТИН, Н. М. МАЛОВ

СРУБНЫЕ ПОГРЕБЕНИЯ В ПОДБОЯХ НА ЕРУСЛАНЕ

В 1981 г. Заволжский отряд археологической экспедиции Саратовского университета проводил охранные раскопки в бассейне р. Еруслана. В первой Мурманской группе, расположенной на водоразделе около совхоза «Луговского» Ровенского р-на Саратовской обл., был исследован курган 1, содержащий захоронения с необычной для срубной культуры данного региона формой могильной ямы.

Сильно расплывшаяся насыпь диаметром 20 и высотой 0,25 м¹ снималась при помощи скрепера с оставлением одной бровки, ориентированной по линии восток — запад. Стратиграфия: гумус, перемешанный распашкой с верхними слоями насыпи, выделялся темно-серой полосой мощностью от 0,15 до 0,2 м; насыпь — до 0,35 м; погребенная почва — 0,15—0,2 м; материк — желтая глина. Материковые могильные выбросы, а также следы досыпок насыпи не зафиксированы. В процессе снятия насыпи на глубине от 0,7 до 0,8 м найдены три мелких обломка костей домашних животных. В материке выявлен заплывший ров и четыре могильные ямы, расположенные в один ряд по линии восток — запад. Глубина рва 1—1,2, ширина 0,5—1 м. Он имеет форму овального полукольца с загнутыми под прямым углом и направленными к центру кургана концами, между которыми в восточной части памятника оставлен проход шириной 7 м. Судя по параметрам рва, первоначальный диаметр насыпи мог быть равен 13—17 м. На дне рва, в его северо-западной части, найден череп лошади без нижней челюсти (рис. 1, 5).

Погребение 1 обнаружено в 5 м к западу от центра кургана. Подбойная могила имела подпрямоугольную форму входной ямы, которая была ориентирована по линии ССЗ—ЮЮВ (рис. 2). Длина входной ямы 1,1, ширина 0,65, глубина 1,56 м. Подбой оборудован под западной стенкой, параллельно ей и на такую же длину. Ширина ниши до 0,65 м. Дно подбоя ниже дна входной ямы на 0,1 м. Свод покатый. На некоторых участках дна отмечены следы незначительной посыпки мелом. В нише подбоя расчищены остатки детского скелета плохой сохранности. Погребенный лежал в скорченном положении на левом боку головой к северо-северо-востоку. Руки, согнутые в локтях, кистями помещались перед грудью. Между черепом и северной стенкой подбоя, слегка завалившись на бок, помещался срубный лепной сосуд баночной формы со слабо профилированной шейкой и несколько отогнутым наружу венчиком (рис. 3, 1). Высота сосуда 17, диаметр венчика 15, диаметр днища 8 см. Внешняя светло-коричневая поверхность имеет следы сглаживания штампом. При выборке заполнения входной ямы найден обломок венчика баночного срубного сосуда (рис. 3, 2). Внешняя поверхность черепка серая, слегка заглажена, в примеси имеются песок и шамот. Диаметр венчика сосуда был равен 12 см.

Погребение 2, центральное, расположено в 0,8 м к западу от условного центра насыпи. Подбойная могила с подпрямоугольной входной ямой, ориентированной по линии север — юг, вероятно, являлась основной и древнейшей в кургане (рис. 4). В верхней части длина входной ямы равна 1,85, ширина 1,55 м. Восточная стенка ямы оборудована двумя ступеньками. Ширина ступенек 0,3 и 0,6 м, глубина соответственно

¹ Высота и глубина указываются в тексте от условного центра насыпи, обозначенного знаком «0».

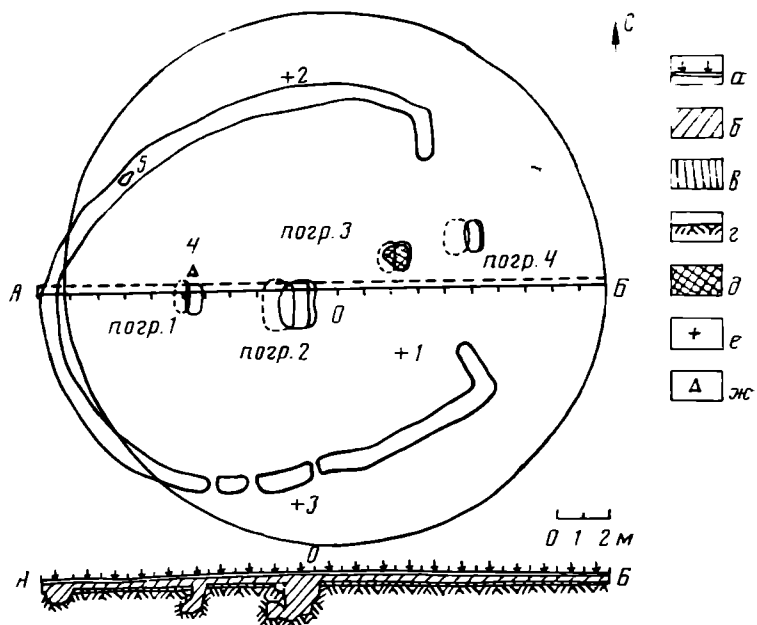


Рис. 1. План и профиль Мурманского кургана. *а* — гумус, *б* — насыпь, *в* — слой погребенной почвы, *г* — материк, *д* — перекоп, *е* — обломки костей животных, *ж* — фрагмент керамики

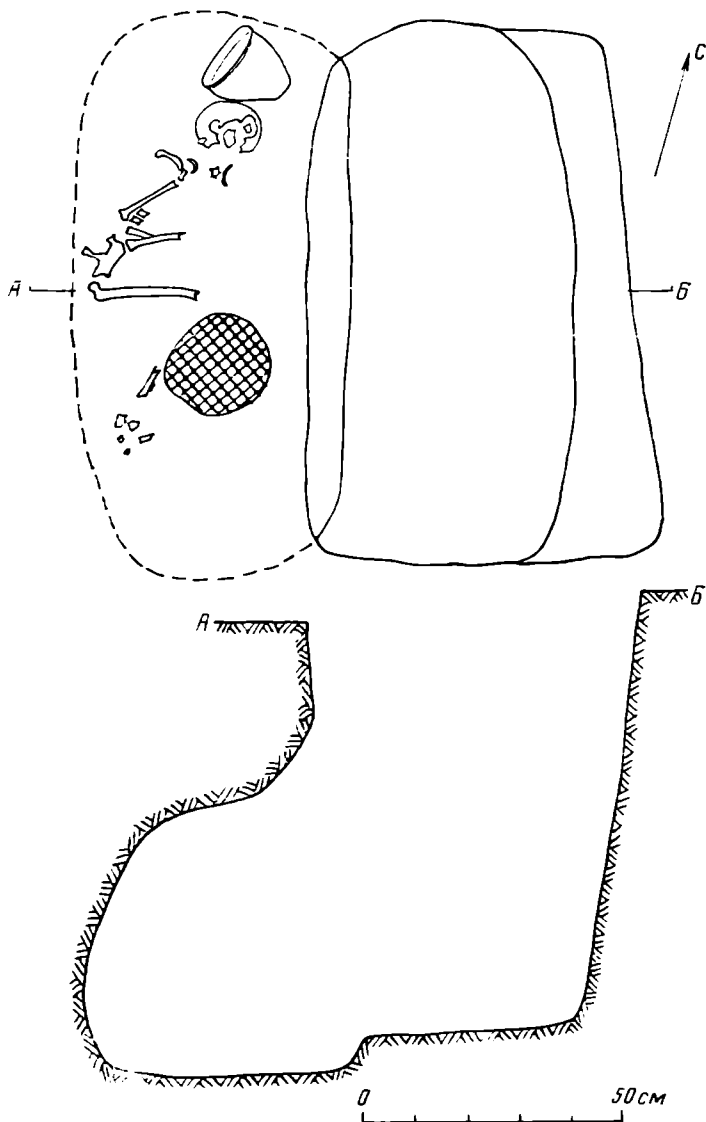


Рис. 2. План погр. 1 из Мурманского кургана

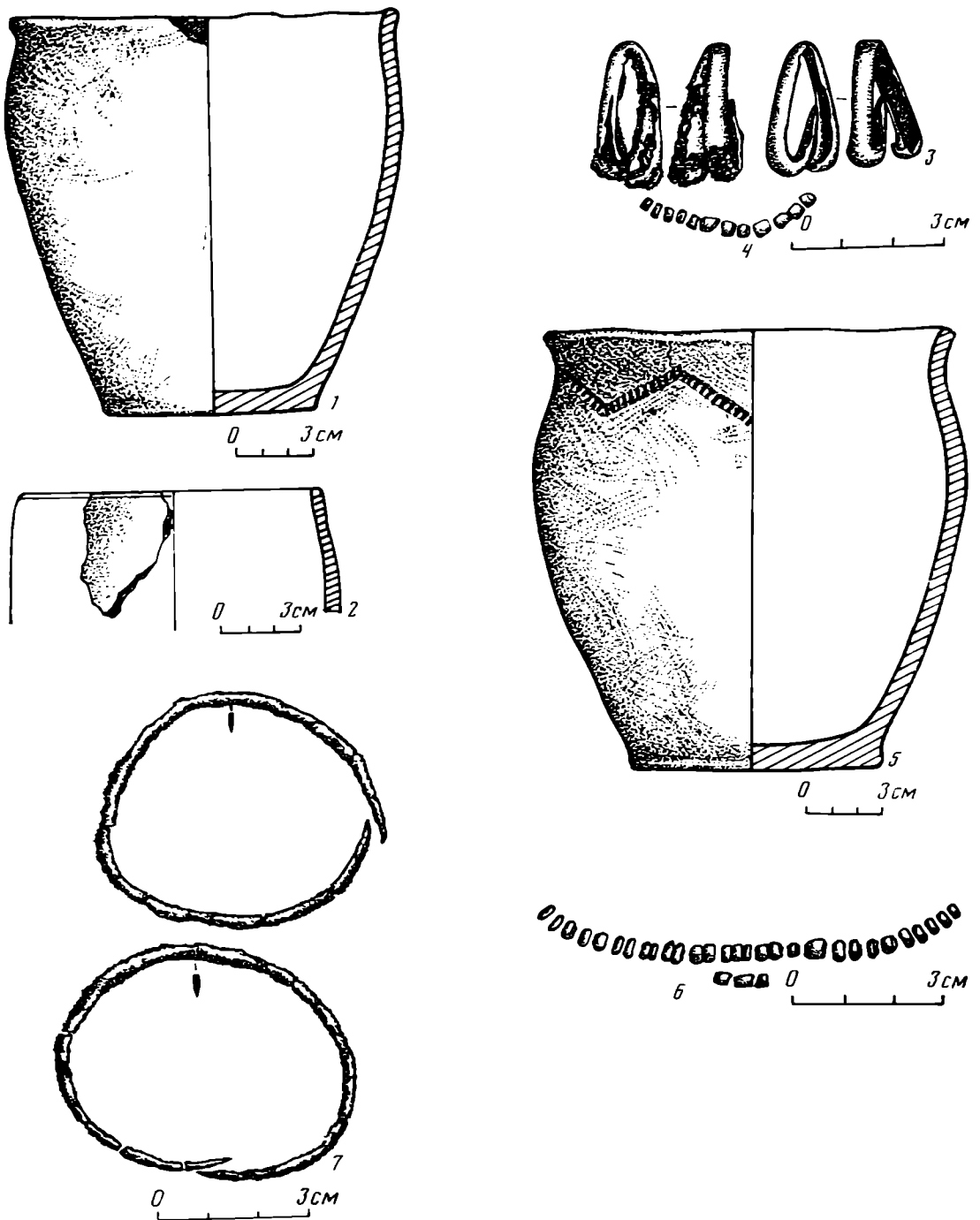


Рис. 3. Инвентарь из погребений Мурманского кургана. 1, 2 — погр. 1; 3, 4 — погр. 2; 5—7 — погр. 4; 1, 2, 5 — глина, 3 — бронза, золото, 4 — сурьма, 6 — паста, сурьма, 7 — бронза

1,38 и 1,83 м. Дно шахты имеет ширину 0,5 и глубину 2,04 м. Под западной стенкой, параллельно входной шахте, устроен подбой со сводчатым потолком высотой 0,75 м. Вход в подбойную камеру имел высоту 0,36 м и был загорожен закладом из вертикально поставленных деревянных плашек диаметром 5—7 см. Длина подбоя 2,2, ширина 1,6 м. Его дно выше дна входной ямы на 3—4 см. На дне подбойной камеры отмечена слабая меловая подсыпка.

В нише подбоя расчищено парное погребение женщины с ребенком (по-видимому, новорожденным). Женщина была погребена в скорченном положении на левом боку головой к северу — северо-востоку. Руки согнуты в локтях, кисти перед лицом. Ноги подогнуты в коленях под острым углом. На черепе, длинных костях рук и ног, а также на стопах заметны были следы окраски красной охрой. Около правого бедра лежал кусочек коричневой охры. Возле шейных позвонков обнаружена бронзовая, желобчатая в сечении подвеска, обложенная тонкой золотой

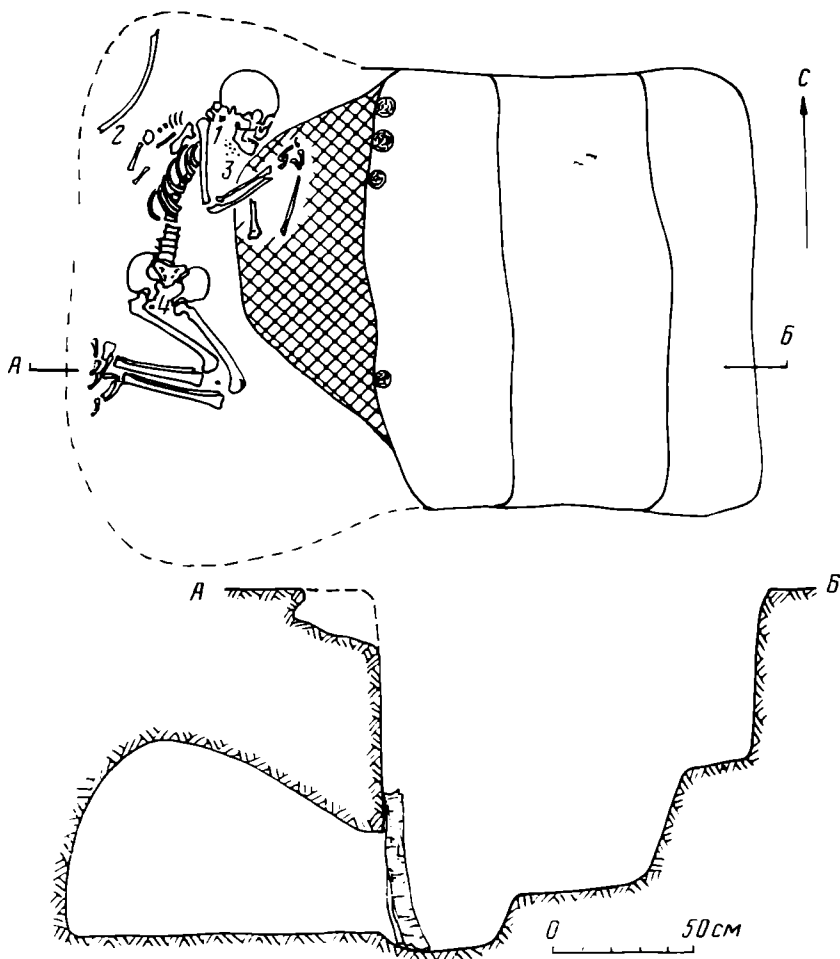


Рис. 4. План погр. 2 из Мурманского кургана. 1 — подвеска, 2 — ребро животного, 3 — бусы

фольгой. Золотая обкладка аналогичной подвески зафиксирована под черепом (рис. 3, 3). Возле нижней челюсти найдено восемь сурьмяных бусин цилиндрической формы (рис. 3, 4). В северо-западном углу подбоя лежало ребро животного. Под скелетом местами прослеживался волокнистый тлен от растительной подстилки.

За спиной женщины около правой лопатки находился частично сохранившийся скелет грудного ребенка (рис. 4). Судя по расположению правого крыла таза, бедренных костей, нескольких позвонков и ребер, скелет ребенка лежал на спине, ноги при этом были в вытянутом положении.

Погребение 3 находилось в 2,5 м к северо-востоку от условного центра кургана, между погребениями 2 и 4. Подбойная могила, сильно потревоженная грызунами, имела подпрямоугольную входную яму, ориентированную по линии ССЗ—ЮЮВ. Длина ямы 1,2, ширина 1, глубина до деформации 1,05 м. По периметру входной ямы и по большей части подбоя проходила крупная нора грызунов. На сохранившейся части подбоя, посыпанного мелом, найдены остатки детского скелета — переотложенные фрагменты плечевой кости, нижней челюсти, ребер. Инвентарь отсутствовал.

Погребение 4 выявлено в 4,5 м к северо-востоку от центра насыпи. Подбойная могила имела подпрямоугольную входную яму, ориентированную по линии север — юг (рис. 5). Длина входной ямы 1,4, ширина 0,8, глубина 0,85 м. Восточная стенка ямы воронкообразно сужалась ко дну, обильно посыпанному мелом и частично поврежденному норами грызунов. Под западной стенкой входной ямы был устроен подбой с покатым сводом, вход в который был оборудован небольшой ступенькой шириной 0,17 м. Высота входа в подбой 0,7 м. Длина подбоя 1,36, ширина 0,8 м. В глубине ниши, ближе к ее западной стенке, было рас-

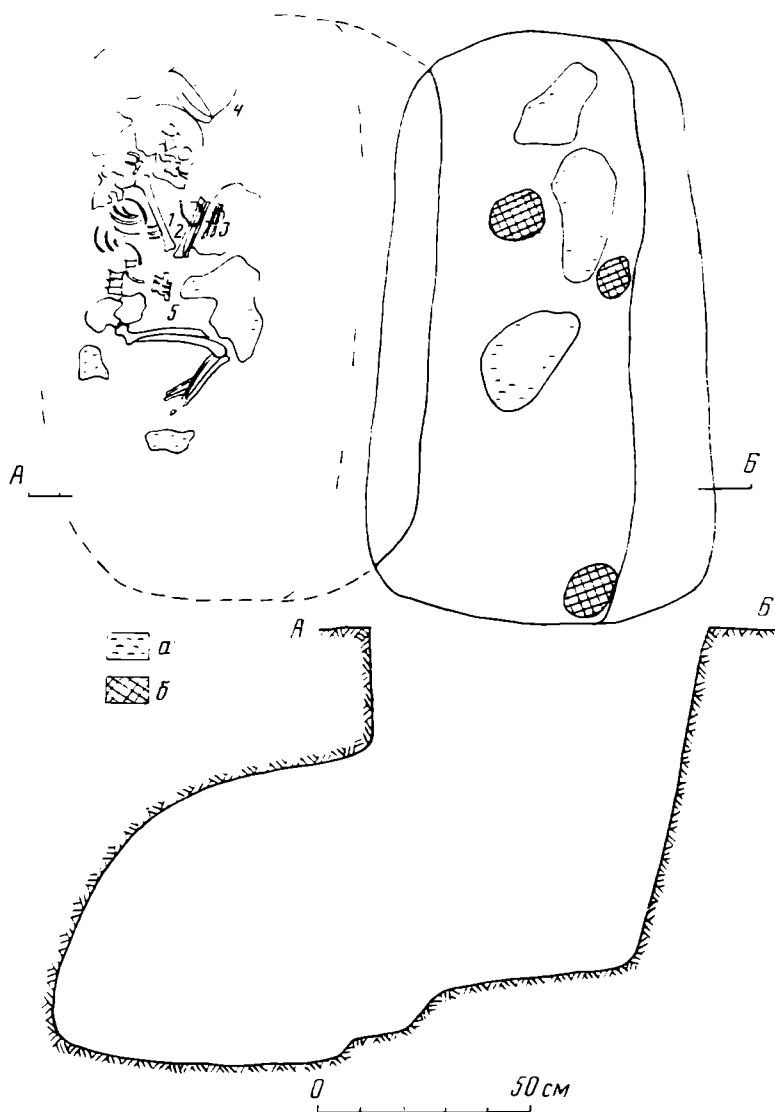


Рис. 5. План погр. 4 из Мурманского кургана. *а* — мел, *б* — перекоп. 1 — бусы, 2, 3 — браслеты, 4 — сосуд, 5 — кусочек бересты

чищено детское захоронение, лежавшее на меловой подсыпке. Толщина мелового слоя местами достигала 1,5–2 см. Умерший лежал скорченно на левом боку, головой к северу — северо-востоку, руки согнуты в локтях, кисти перед лицом, ноги подогнуты в коленях под острым углом. Между черепом и северной стенкой подбоя находился лепной срубный сосуд с рельефно выделенной шейкой, украшенной зигзагом крупнозубчатого штампа (рис. 3, 5). Внешняя темно-коричневая поверхность горшка носит следы сглаживания штампом. В примеси отмечены песок и шамот. Высота сосуда 17,5, диаметр венчика 16, наибольшее расширение тулова 17, диаметр днища 10 см. Возле нижней челюсти собраны 23 пастовые и три сурьмяные бусины, вероятно от ожерелья (рис. 3, 6). На локтевых и лучевых костях рук прослежены обломки тонких бронзовых пластинчатых браслетов с заходящими друг за друга и сужающимися концами. В сечении оба браслета подпрямоугольные с одной заостряющейся гранью (рис. 3, 7). Возле тазовых костей найден бесформенный кусочек бересты.

Для погребений Мурманского кургана характерной формой могилы является яма с подбоем, скелет в которой всегда лежит в позе, обычной для срубной культуры: скорченно на левом боку, черепом на север или северо-восток, руки при этом согнуты в локтях и протянуты к лицу. Необходимо отметить, что в местоположении покойника в могиле на-

блюдается определенная закономерность. Он помещался в подбой так, чтобы лицо всегда было повернуто к входной яме, т. е. в ту сторону, откуда его опускали в могилу. Входные ямы в погребениях Мурманского кургана всегда расположены с восточной стороны от подбоев, со стороны восхода солнца, а спиной к западу, на его закат.

С. Н. Братченко отмечает для катакомбных погребений Нижнего Дона такую же закономерность в расположении скелетов — лицом к входной шахте и к солнечной стороне [1, с. 21].

В катакомбных захоронениях Элистинского могильника, как и в Мурманском кургане, устойчивым признаком является положение умерших на левом боку скорченно, лицом к выходу из катакомбы [2, с. 6].

Примечательно также, что вход («врата?») на погребальный памятник через разомкнутые концы рва располагался в восточной части, со стороны восхода солнца. Следовательно, покойник помещался в могиле лицом не только к входной яме и к восходу солнца, но также и к месту входа на погребальную площадку. Думается, что по этим же причинам значительная часть «богатых» погребений покровского типа, устроенных в просторных ямах, содержит скелеты, расположенные ближе к западной стенке, спиной к ней — на заход солнца, а лицом к восточной — на восход солнца и, возможно, к предполагаемому входу в памятник.

Все четыре погребения Мурманского кургана устроены в один ряд по линии запад — восток, где самыми крайними являются детские захоронения 1 и 4. Нельзя не заметить, что погребение 4 расположено непосредственно между разомкнутыми концами рва, в центральной части предполагаемого входа к месту совершения захоронений. Вероятно, данное погребение было совершено самым последним, так как вход на курган успел частично, а может быть и полностью, заплывть расползающейся насыпью до его появления.

Входные ямы всех мурманских погребений имеют прямоугольную форму с округленными углами и обычно ориентированы длинными сторонами по линии север — юг. Только в погребении 4 входная шахта ориентирована с северо-запада на юго-восток. Подбойные камеры устроены под длинной западной стенкой входной ямы, имеют подпрямоугольную форму, сводчатый или куполообразный потолок. Пол подбоя, как правило, чуть ниже дна входной шахты. Только в центральном захоронении Мурманского кургана дно подбоя выше дна входной ямы. Возможно, это связано с тем, что здесь вход в камеру был закрыт деревянным закладом. Таким способом обычно закрывалась камера в погребальных сооружениях катакомбной культуры [1, с. 19].

В целом погребальные сооружения публикуемого кургана по своей форме аналогичны нижнедонским катакомбам с шахтой в виде прямоугольника, параллельно расположенной с камерой (группа 2, тип 1 и 2, по С. Н. Братченко) [1, с. 6, 7, рис. 6].

Следует отметить также, что вдоль восточной стенки в погребениях 2 и 4 были оставлены ступеньки. При этом они более выражены в основном захоронении. По своей форме, размерам камер и их глубине, а также по наличию ступенек мурманские могилы в целом наиболее близки катакомбным захоронениям Заволжья с небольшими подбоями и камерами несовершенных форм, выявленными в разные годы на р. Еруслане у сел Старой Полтавки и Харьковки, у с. Бережновки и в Быковских курганах [3, с. 65, 66].

Во всех погребениях дно могилы было посыпано мелом. Охра и кости животного встречены только в погребении 2, где, судя по желобчатым подвескам и бусам, погребена женщина с ребенком. Центральное погребение выделяется еще и тем, что подвески, найденные в нем, были обложены золотой фольгой.

На срубных памятниках Нижнего Поволжья височные украшения из золота встречаются крайне редко. Идентичная височная подвеска с золотой фольгой, аналогии которой П. С. Рыков находил на Кавказе, происходит из кургана около с. Ново-Озерного на р. Чегане [4, с. 58,

59, рис. 16]. Близкое по форме золотое височное кольцо с расширенными и заостренными концами обнаружено в одном из богатых катакомбных погребений Элистинского могильника [2, с. 115, табл. 12, 1].

Большое число подвесок андроновского облика с золотой фольгой обнаружено в погребальных памятниках срубной культуры Среднего Поволжья [5, с. 50, 51], где золотые украшения известны с ямно-полтавкинского времени [6, с. 37, рис. 4, 8].

На основании сходства в технике исполнения срубные височные желобчатые кольца были отнесены О. А. Кривцовой-Граковой к одному из семи типов украшений андроновского облика, которые с древнейших времен привозились на Волгу из Приуралья вместе с другими вещами и металлическим сырьем [7, с. 64, 65]. Большинство исследователей считают, что обкладка подвесок золотом также указывает на их андроновскую принадлежность, тем более что у андроновцев подобный технологический прием имеет большее распространение, чем у срубников [8, с. 72; 9, с. 135]. Наиболее ранние алакульские височные кольца в полтора оборота с позолотой известны в Синташтинском могильнике, датированном В. Ф. Генингом XVI в. до н. э. [10, с. 95].

В четвертой могиле, вероятно, была погребена девочка, так как здесь встречены пастовые, а также сурьмяные бусы и медные пластинчатые браслеты подтреугольного сечения, нетипичные для поволжских срубников.

В сводке Е. Н. Черныха присутствуют круглые, полукруглые и желобчатые в сечении срубные браслеты [11, с. 70, 71, рис. 61]. Браслеты из тонкой пластины, но подпрямоугольного сечения и с разомнутыми концами обнаружены на селище Рыкань 2 [12, с. 96, 97, рис. 2, 13], а также Малом Боршевском поселении [13, с. 154, рис. 10, 2] в слоях, относимых к среднему и финальному этапу среднедонской катакомбной культуры [14, с. 66–75, рисунок на вклейке]. Судя по работам А. Д. Пряхина, браслеты с прямоугольным сечением не известны в смешанных и поздних абашевско-срубных комплексах, хотя часто встречаются на абашевских памятниках. Так, четыре браслета с прямоугольным сечением, изготовленные, вероятно, из прута, а не из пластины, как в мурманском погребении 4, найдены в курганах доновожской абашевской культуры [15, с. 41, 42, рис. 12, 13] и детском баланбашском погребении 1 в могильнике у Никифоровского лесничества [15, с. 86, 87, рис. 19, 9, 10; 16, с. 147, 148, рис. 3, 1, 2].

Что касается пастовых и рубчатых сурьмяных бус, то они довольно часто входят в состав инвентаря погребений бережновского и покровского горизонтов срубной культуры [17, с. 75; 18, с. 18–20] и совершенно отсутствуют в полтавкинских памятниках [19, с. 9–12].

Н. Я. Мерперт рассматривает наличие пастовых кольцевидных, двух- и трехчастных бусин «как одно из свидетельств связей с Северным Кавказом» [20, с. 149]. Украшения подобного типа из пасты и серебра, по мнению В. И. Мамонтова, попадали к раннесрубным племенам Волго-Донского междуречья также в результате обмена [21, с. 25]. В. И. Марковин считает пастовые бусы, встречаемые в дольменах Западного Кавказа, высокоценными для того времени украшениями, являющимися одним из предметов переднеазиатского импорта [22, с. 272–274, рис. 132, 11–23]. М. А. Итина подметила, что голубые, белые, ребристые, а также двух- и трехчастные пастовые бусины появляются в Южной и Западной Сибири позже, чем у племен срубной культуры Поволжья и Приуралья, где они в основном распространены в срубных погребениях второй половины II тыс. до н. э. [23, с. 88, 89]. Е. Е. Кузьмина, ссылаясь на исследования, посвященные фаянсовым изделиям Древнего Египта, Передней Азии, Англии и других районов Европы, с некоторыми оговорками приняла для пастовых бус срубной и андроновской культуры Евразии дату около 1400 г. до н. э. [24, с. 138]. Несмотря на слабую разработанность типологии и хронологии пастовых бус Восточной Европы и Кавказа [1, с. 147], в последние годы наметилась тенденция удревнять дату их появления в степных

культурах эпохи бронзы. Некоторые разновидности пастовых бус, обнаруженных в катакомбных и многоваликовых памятниках, на основании зарубежных исследований сейчас датируются 1800 г. или началом 1700 г. до н. э. [1, с. 147; 25, с. 26].

Два детских погребения — 1 и 4 — содержали лепные сосуды срубной культуры, находившиеся между черепом и северной стенкой камеры. Оба сосуда имеют округлые бока и вертикальные пропорции. Если у баночного сосуда венчик едва отогнут наружу, то горшок из четвертого захоронения имеет выделенную шейку.

Сероглиняный горшковидный сосуд аналогичной формы и с близкой орнаментацией происходит из кургана 9 Покровского могильника [4, с. 56, рис. 12].

Главной особенностью срубных погребений Мурманского кургана, на наш взгляд, является подбойная форма могилы. Как известно, такие погребальные сооружения в данном регионе были распространены в досрубное время. По данным Н. К. Качаловой, подбойные могилы характерны для поздних полтавкинцев [19, с. 13, 14]. В срубной культуре Заволжья подбойные могильные ямы обнаружены впервые.

В правобережных районах Нижнего Поволжья, граничащих с Подоньем, подбойная срубная могила исследована В. П. Шиловым около ст. Кременской [26, с. 97, 98, рис. 5, 4, 5].

В днепровском Надпорожье, Приазовье, Нижнем Поднепровье и Молдавии иногда встречаются подбойные могилы, относящиеся, по мнению С. Н. Братченко, к поздне-срубному времени [27, с. 13, рис. 1, 19–22, с. 16, 17]. Он не связывает их появление с катакомбными памятниками, поскольку от них они «отделены во времени бабинской культурой, где катакомбная форма могил отсутствует» [27, с. 17]. Однако, если учитывать типологическую близость подбойных поздне-срубных могил и позднейших катакомб среднебронзовой эпохи, отмеченную С. Н. Братченко [27, с. 17], а также присутствие подбоев в культуре многоваликовой керамики [28, с. 5; 29, с. 29; 30, с. 84; 31, с. 79; 32, с. 51], такая связь представляется нам наиболее вероятной. Не случайным является тот факт, что подбойные могилы срубного времени встречаются преимущественно на той территории, которая до этого периода была в основном занята катакомбными или близкими к ним племенами. Катакомбные племена начали проникать и оседать в заволжских степях в полтавкинскую эпоху, что нашло отражение в материальной культуре и погребальном обряде археологических памятников данного региона [19, с. 16]. Этот процесс продолжался вплоть до срубной эпохи [19, с. 16], в пользу чего свидетельствуют находки отдельных вещей [33, с. 10, рис. 1]. Присутствие многоваликовой керамики и каменных боевых топоров на ранне-срубных памятниках позволяет исследователям не исключать определенного воздействия катакомбных или близких им племен на формирование отдельных вариантов срубной культуры Подонья [34; 35, с. 15] и Украины. Многоваликовая керамика также иногда встречается в Нижнем Поволжье как на полтавкинско-катакомбных, так и на ранне-срубных памятниках [36]. В срубных погребениях Поволжья также известны находки каменных боевых топоров [4; 37, с. 10, рис. 4, 7; 38, с. 34], однозубых крюков: Комаровское поселение [39, с. 161, рис. 4, 4], Медяниково (кург. 2, погр. 8) [40, с. 186], широко распространенных в катакомбных древностях. Топор из Надеждино-Куракино В. И. Марковин относит к предметам северокавказского типа [41, с. 141].

Срубное погребение 7 из кургана 62 Второго Бережновского могильника сопровождалось двумя сосудами, один из которых имеет катакомбный облик [42, с. 61, рис. 22, 13]. Ряд элементов ранне-срубного погребального обряда скорее всего имеет истоки в катакомбных древностях, во всяком случае, их трудно вывести только из полтавкинской культуры. Это прежде всего кенотафы, положение покойника скорченно на левом боку, наличие на краю могил костей животных и т. д. Все эти данные позволяют допускать, что катакомбные племена, проникавшие

в северные районы Нижнего Поволжья, также оказали определенное воздействие на формирование срубной культуры данного региона. Но степень этого влияния не следует излишне переоценивать и абсолютизировать.

Определяя место мурманских погребений в рамках срубной культуры Заволжья, необходимо учитывать, что полтавкинские памятники, в которых прослеживается катакомбное влияние, существовали до XVII в. до н. э. включительно [19, с. 14], а по мнению В. А. Сафронова, до середины среднебронзового века, датируемого им XVI — серединой XIV в. до н. э. [43, с. 15]. С одной стороны, мурманские захоронения имеют сходство с катакомбно-полтавкинскими могилами по форме погребальной камеры. С другой — их погребальный обряд и инвентарь указывают на принадлежность к одной из групп самых ранних срубных памятников Заволжья. Поэтому мурманские срубные погребения можно в общих чертах отнести ко второй половине XVI — началу XV в. до н. э., или к середине II тыс. до н. э.

ЛИТЕРАТУРА

1. Братченко С. Н. Нижнее Подонье в эпоху средней бронзы. Киев: Наук. думка, 1976.
2. Сеницын И. В., Эрдниева У. Э. Элистинский могильник (по раскопкам 1964 года)//Тр. Калм. НИИЯЛИ. 1971. Вып. 3.
3. Фисенко В. А. Погребальный обряд племен катакомбной культуры Юго-Востока//Археологический сборник СГУ. Саратов. 1966.
4. Rikov P. Die Chvalynsker kultur der Bronzezeit an der unteren Wolga//ESA. 1927. I.
5. Агапов С. А., Иванов А. Ю. Об одном типе украшений срубной культурно-исторической общности Среднего Поволжья//Тр. КГПИ. 1979. Т. 221.
6. Васильев И. Б. Могильник ямно-полтавкинского времени у с. Утевки в Среднем Поволжье//Археология Восточно-Европейской лесостепи. Воронеж. Изд-во Ворон. ун-та, 1980.
7. Кривцова-Гракова О. А. Степное Поволжье и Причерноморье в эпоху поздней бронзы//МИА. 1955. № 46.
8. Аванесова Н. А. Серьги и височные подвески андроновской культуры//Первобытная археология Сибири. Л.: Наука, 1975.
9. Итина М. И. История степных племен Южного Приаралья//ТХАЭЭ. 1977. Т. X.
10. Генинг В. Ф. Хронологические комплексы XVI в. до н. э.//Новейшие открытия советских археологов (тез. докл.). Ч. 1. Киев, 1975.
11. Черных Е. Н. Древнейшая металлургия Урала и Поволжья//МИА. 1970. № 172.
12. Матвеев Ю. П., Екимов Ю. Г. Поселение эпохи бронзы Рыкань 2//Археология Восточно-Европейской лесостепи. Воронеж: Изд-во Ворон. ун-та, 1980.
13. Пряхин А. Д., Винников А. З. Итоги исследования Малого Боршевского городища на р. Дон//Археология Восточно-Европейской лесостепи. Воронеж: Изд-во Ворон. ун-та, 1980.
14. Матвеев Ю. П. Культурно-историческая оценка памятников с многоваликовой керамикой//Археология Восточно-Европейской лесостепи. Воронеж: Изд-во Ворон. ун-та, 1980.
15. Пряхин А. Д. Погребальные абашевские памятники. Воронеж: Изд-во Ворон. ун-та, 1977.
16. Васильев И. Б., Пряхин А. Д. Бескурганый абашевский могильник у Никифоровского лесничества в Оренбуржье//СА. 1979. № 2.
17. Качалова Н. К. Ранний горизонт срубных погребений Нижнего Поволжья//СА. 1978. № 3.
18. Качалова Н. К. Относительная периодизация срубных погребений Нижнего Поволжья//Тр. КГПИ. 1978. Т. 221.
19. Качалова Н. К. Племена Нижнего Поволжья в эпоху средней бронзы: Автореф. дис. ... канд. ист. наук: 07.00.06. Л., 1965.
20. Мерперт Н. Я. Материалы по археологии Среднего Заволжья//МИА. 1954. № 42.
21. Мамонтов В. И. О раннесрубных памятниках Волго-Донского междуречья//СА. 1981. № 3.
22. Марковин В. И. Дольмены Западного Кавказа. М.: Наука, 1978.
23. Итина М. А. Могильник бронзового века Кокча 3//Материалы Хорезмской экспедиции. 1961. Вып. 5.
24. Кузьмина Е. Е. Периодизация могильников Еленовского микрорайона андроновской культуры//Памятники каменного и бронзового веков Евразии. М.: Наука, 1964.
25. Березанская С. С. Северная Украина в эпоху бронзы. Киев: Наук. думка, 1982.
26. Шилов В. П. Проблемы освоения степей Нижнего Поволжья в эпоху бронзы//АСГЭ. 1964. Вып. 6.
27. Братченко С. Н. Погребения срубной культуры//Вильнянские курганы в днепровском Надпорожье. Киев: Наук. думка, 1977.
28. Березанская С. С. Основные результаты изучения культуры многоваликовой керамики//Проблемы эпохи бронзы юга Восточной Европы. Тез. докл. Донецк, 1979.

29. *Березанская С. С.* Северная Украина в эпоху бронзы. Киев: Наук. думка, 1982.
30. *Отрощенко В. В.* Могильники степного Поднепровья//Тр. КГПИ. 1978. Т. 221.
31. *Шарафутдинова Э. С.* Памятники культуры многоваликовой керамики на Нижнем Дону//Тр. КГПИ. 1978. Т. 221.
32. *Шарафутдинова И. Н.* Степное Поднепровье в эпоху поздней бронзы. Киев: Наук. думка, 1982.
33. *Качалова Н. К.* О связях полтавкинских племен с катакомбными//АСГЭ. 1968. Вып. 10.
34. *Латынин Б. А.* К вопросу о памятниках с так называемой многоваликовой керамикой//АСГЭ. 1964. Вып. 6.
35. *Чередниченко Н. Н.* История срубных племен Подонья: Автореф. дис. канд. ист. наук. 07.00.06. Киев, 1973.
36. *Малов Н. М.* Некоторые итоги изучения поселений эпохи бронзы северных районов Нижнего Поволжья//Тез. докл. конф. «Достижения советских археологов в XI пятилетке». Баку, 1985.
37. *Скарбовенко В. А.* Погребения эпохи бронзы Новопапавловского курганного могильника//Древние и средневековые культуры Поволжья. Куйбышев, 1981.
38. *Рыков П. С.* Археологическая экспедиция по Хопру//Сообщ. ГАИМК. 1931. № 8.
39. *Алихова А. Е.* Комаровское поселение у Моечного озера//МИА. 1958. № 61.
40. *Малов Н. М.* Охранные работы в Правобережных районах Саратовского Поволжья//АО—1978. М., 1979.
41. *Марковин В. И.* Культура племен Северного Кавказа в эпоху бронзы (II тыс. до н. э.)//МИА. 1960. № 93.
42. *Синицын И. В.* Древние памятники в низовьях Еруслана//МИА. 1960. № 78.
43. *Сафронов В. А.* Хронологическая система энеолита и бронзового века юга Восточной Европы//Проблемы эпохи бронзы юга Восточной Европы. Тез. докл. Донецк, 1979.

V. A. Lopatin, N. M. Malov

TIMBER-FRAME SHAFT BURIALS ON THE ERUSLAN RIVER

Summary

In 1981 the Trans-Volga Detachment of the Saratov University archaeological expedition conducted diggings in the Eruslan basin. Mound No. 1 in the Murman group (Rovnoe District, Saratov Region) contained burials in an untypical pit with a shaft. This is the first ever find of a complex combining the features of the catacomb and timber-frame cultures. These burials are similar, on the one hand, to the catacomb-Poltavkino burials (the shape of the burial pit) and, on the other, the earliest Trans-Volga sites (the burial rite and grave goods). They are dated between the latter half of the 16th-early 15th centuries B. C.