

ISSN 2587-8123 (Print)  
ISSN 2658-5995 (Online)



МИНИСТЕРСТВО НАУКИ И ВЫСШЕГО ОБРАЗОВАНИЯ  
РОССИЙСКОЙ ФЕДЕРАЦИИ  
ВОЛГОГРАДСКИЙ ГОСУДАРСТВЕННЫЙ УНИВЕРСИТЕТ

НИЖНЕВОЛЖСКИЙ  
АРХЕОЛОГИЧЕСКИЙ ВЕСТНИК

2020

Том 19. № 2

MINISTRY OF SCIENCE AND HIGHER EDUCATION  
OF THE RUSSIAN FEDERATION  
VOLGOGRAD STATE UNIVERSITY

THE LOWER VOLGA  
ARCHAEOLOGICAL BULLETIN

2020

Volume 19. No. 2



# THE LOWER VOLGA ARCHAEOLOGICAL BULLETIN

2020. Vol. 19. No. 2

*Academic Periodical*

First published in 1998

*2 issues a year*

## Founder:

Federal State Autonomous  
Educational Institution  
of Higher Education  
“Volgograd State University”

The journal is registered in the Federal Service for Supervision of Communications, Information Technology and Mass Media (Registration Certificate **III № ФC77-68211** of December 27, 2016)

The journal is included into the **Russian Science Citation Index**

## Editorial Staff:

*A.S. Skripkin* – Dr. Sc., Prof., Chief Editor (Volgograd);  
*M.V. Krivosheev* – Cand. Sc., Executive Secretary (Volgograd);  
*K.S. Kovaleva* – Assistant Editor (Volgograd);  
*V.I. Moiseev* – Assistant Editor (Volgograd);  
*N.G. Glazkova* – Cand. Sc., Assoc. Prof., Editor of English Texts (Volgograd);  
*M.A. Balabanova* – Dr. Sc., Prof. (Volgograd);  
*V.M. Klepikov* – Cand. Sc., Assoc. Prof. (Volgograd);  
*E.V. Pererva* – Cand. Sc. (Volgograd);  
*A.N. Dyachenko* (Volgograd);  
*N.M. Malov* – Cand. Sc. (Saratov);  
*V.N. Myshkin* – Cand. Sc. (Samara)

## Editorial Board:

Dr. Sc., Prof. *A.I. Aybabin* (Simferopol); Dr. Sc. *A.Yu. Alekseev* (Saint Petersburg); Dr. Sc., Acad. of RAS *Kh.A. Amirkhanov* (Moscow); Cand. Sc. *A.V. Borisov* (Pushchino); Dr. Sc., Acad. of RAS *A.P. Buzhilova* (Moscow); Dr. Sc., Prof. *M.S. Gadzhiev* (Makhachkala); Dr. Sc. *I.P. Zasetzkaya* (Saint Petersburg); Dr. Sc. *E.D. Zilivinskaya* (Moscow); Dr. Sc., Corr. Member of RAS *A.I. Ivanchik* (Moscow); Docteur habilité *M.M. Kazanskiy* (Paris, France); Dr. Sc. *A.G. Kozintsev* (Saint Petersburg); Dr. Sc., Prof. *L.N. Koryakova* (Yekaterinburg); Dr. Sc., Assoc. Prof. *V. Kulchar* (Szeged, Hungary); Dr. Sc. *S.I. Lukyashko* (Rostov-on-Don); Cand. Sc. *V.Yu. Malashev* (Moscow); Dr. Sc., Prof. *S.Yu. Monakhov* (Saratov); Dr. Sc., Prof. *N.L. Morgunova* (Orenburg); Dr. Sc. *M.G. Moshkova* (Moscow); Dr. Sc., Prof. *L.F. Nedashkovsky* (Kazan); Dr. Sc. *A.M. Oblomskiy* (Moscow); Dr. Sc., Prof., Corr. Member of RAS *N.V. Polosmak* (Novosibirsk); Cand. Sc. *B.A. Raev* (Rostov-on-Don); Dr. Sc. *A.V. Simonenko* (Kiev, Ukraine); Dr. Sc. *M.Yu. Treister* (Bonn, Germany); Dr. Sc., Prof. *A.M. Khazanov* (Madison, USA); Dr. Sc., Prof. *I.N. Khrapunov* (Simferopol)

Editors, Proofreaders: *S.A. Astakhova*,  
*Yu.I. Nedelkina*

Making up and technical editing: *O.N. Yadykina*

Passed for printing Nov. 27, 2020.

Date of publication, 2020. Format 60×84/8.

Offset paper. Typeface Times.

Conventional printed sheets 29.2. Published pages 31.4.

Number of copies 500 (1<sup>st</sup> dublicate 1–53).

Order . «C» 27.

Open price

Address of the Printing House:  
Bogdanova St. 32, 400062 Volgograd.

Postal Address:

Prosp. Universitetsky 100, 400062 Volgograd.  
Publishing House of Volgograd State University.  
E-mail: [izvolgu@volsu.ru](mailto:izvolgu@volsu.ru)

Address of the Editorial Office and the Publisher:

Prosp. Universitetsky 100, 400062 Volgograd.

Volgograd State University.

Tel.: (8442) 40-55-35. Fax: (8442) 46-18-48

E-mail: [nav@volsu.ru](mailto:nav@volsu.ru)

Journal Website: <https://nav.jvolsu.com>

English version of the Website:

<https://nav.jvolsu.com/index.php/en>

# НИЖНЕВОЛЖСКИЙ АРХЕОЛОГИЧЕСКИЙ ВЕСТНИК

2020. Т. 19. № 2

Научный журнал

Основан в 1998 году

Выходит 2 раза в год

## Учредитель:

Федеральное государственное автономное образовательное учреждение высшего образования «Волгоградский государственный университет»

Журнал зарегистрирован в Федеральной службе по надзору в сфере связи, информационных технологий и массовых коммуникаций (свидетельство о регистрации ПИ № ФС77-68211 от 27 декабря 2016 г.)

Журнал включен в базу **Российского индекса научного цитирования (РИНЦ)**

## Редакционная коллегия:

*А.С. Скрипкин* – д-р ист. наук, проф., главный редактор (г. Волгоград);

*М.В. Кривошеев* – канд. ист. наук, ответственный секретарь (г. Волгоград);

*К.С. Ковалева* – технический секретарь (г. Волгоград);

*В.И. Моисеев* – технический секретарь (г. Волгоград);

*Н.Г. Глазкова* – канд. ист. наук, доц., редактор текстов на английском языке (г. Волгоград);

*М.А. Балабанова* – д-р ист. наук, проф. (г. Волгоград);

*В.М. Клепиков* – канд. ист. наук, доц. (г. Волгоград);

*Е.В. Перерва* – канд. ист. наук (г. Волгоград);

*А.Н. Дьяченко* (г. Волгоград);

*Н.М. Малов* – канд. ист. наук (г. Саратов);

*В.Н. Мышкин* – канд. ист. наук (г. Самара)

## Редакционный совет:

д-р ист. наук, проф. *А.И. Айбабин* (г. Симферополь);

д-р ист. наук *А.Ю. Алексеев* (г. Санкт-Петербург);

д-р ист. наук, акад. РАН *Х.А. Амирханов* (г. Москва);

канд. биол. наук *А.В. Борисов* (г. Пушино); д-р ист.

наук, акад. РАН *А.П. Бужилова* (г. Москва); д-р ист.

наук, проф. *М.С. Гаджиев* (г. Махачкала); д-р ист.

наук *И.П. Засецкая* (г. Санкт-Петербург); д-р ист. наук

*Э.Д. Зиливинская* (г. Москва); д-р ист. наук, чл.-кор.

РАН *А.И. Иванчик* (г. Москва); д-р хаб. *М.М. Казан-*

*ский* (г. Париж, Франция); д-р ист. наук *А.Г. Козин-*

*цев* (г. Санкт-Петербург); д-р ист. наук, проф.

*Л.Н. Корякова* (г. Екатеринбург); канд. ист. наук, доц.

*В. Кульчар* (г. Сегед, Венгрия); д-р ист. наук *С.И. Лу-*

*кьяшко* (г. Ростов-на-Дону); канд. ист. наук *В.Ю. Ма-*

*лашеев* (г. Москва); д-р ист. наук, проф. *С.Ю. Мона-*

*хов* (г. Саратов); д-р ист. наук, проф. *Н.Л. Моргуно-*

*ва* (г. Оренбург); д-р ист. наук *М.Г. Мошкова* (г. Мос-

ква); д-р ист. наук, проф. *Л.Ф. Недашковский*

(г. Казань); д-р ист. наук *А.М. Обломский*

(г. Москва); д-р ист. наук, проф., чл.-кор. РАН

*Н.В. Полосьмак* (г. Новосибирск); канд. ист. наук

*Б.А. Раев* (г. Ростов-на-Дону); д-р ист. наук *А.В. Си-*

*моненко* (г. Киев, Украина); д-р ист. наук *М.Ю. Трей-*

*стер* (г. Бонн, Германия); д-р ист. наук, проф.

*А.М. Хазанов* (г. Мэдисон, США); д-р ист. наук,

проф. *И.Н. Храпунов* (г. Симферополь)

Редакторы, корректоры: *С.А. Астахова,*

*Ю.И. Неделькина*

Верстка и техническое редактирование *О.Н. Ядыкиной*

Подписано в печать 27.11.2020 г.

Дата выхода в свет . 2020 г. Формат 60×84/8.

Бумага офсетная. Гарнитура Таймс. Усл. печ. л. 29,2.

Уч.-изд. л. 31,4. Тираж 500 экз. (1-й завод 1–53 экз.).

Заказ . «С» 27.

Свободная цена

Адрес типографии:

400062 г. Волгоград, ул. Богданова, 32.

Почтовый адрес:

400062 Волгоград, просп. Университетский, 100.

Издательство Волгоградского государственного университета.

E-mail: [izvolgu@volsu.ru](mailto:izvolgu@volsu.ru)

Адрес редакции и издателя:

400062 Волгоград, просп. Университетский, 100.

Волгоградский государственный университет

Тел.: (8442) 40-55-35. Факс: (8442) 46-18-48

E-mail: [nav@volsu.ru](mailto:nav@volsu.ru)

Сайт журнала: <https://nav.jvolsu.com>

Англояз. сайт журнала:

<https://nav.jvolsu.com/index.php/en>

## СОДЕРЖАНИЕ

К юбилею главного редактора .....	6
<i>Медведев А.П.</i> Анатолий Степанович Скрипкин и мое поколение сарматологов .....	8

### СТАТЬИ

<i>Балабанова М.А.</i> Антропологический состав населения раннего железного века Нижнего Поволжья (по материалам курганных групп Кривой Луки) .....	18
<i>Мышкин В.Н.</i> Псалии с зооморфными изображениями у кочевников Самаро-Уральского региона в VI–IV вв. до н.э. ....	56
<i>Перерва Е.В.</i> Ранние сарматы IV–III вв. до н.э. с территории Нижнего Поволжья по данным палеопатологии .....	74
<i>Глебов В.П., Дедюлькин А.В.</i> О времени появления ранних сарматов на Нижнем Дону .....	92
<i>Иванов С.С.</i> Два новых кинжала раннесарматского облика из Чуйской долины .....	120
<i>Васильев В.Н.</i> Каменные курганы Южного Урала, «ирендыкско-крыктинская группа кочевников» и «оседающие сако-сарматы» .....	129
<i>Кропотов В.В.</i> Две фибулы из «раннесарматских» погребений Северо-Западного Причерноморья .....	153
<i>Лимберис Н.Ю., Марченко И.И.</i> Хронология мечей с кольцевым навершием из меотских памятников правобережья Кубани .....	164
<i>Раев Б.А.</i> Повозки в сарматских погребениях нижневолжских и нижнедонских курганов. Часть 1 .....	183
<i>Трейстер М.Ю.</i> Печати-многогранники закавказского происхождения II–I вв. до н.э. из погребений кочевников Азиатской Сарматии I – первой половины II в. н.э. ....	200
<i>Шарапова С.В.</i> Верхняя хронологическая граница саргатской культуры .....	218
<i>Храпунов И.Н.</i> Склеп с монетами III в. н.э. из могильника Опушки .....	247

### ПУБЛИКАЦИИ

<i>Тимофеев А.А., Соловьев Д.С., Стукалов Г.В., Васильев Д.В., Бочкарев В.Ю.</i> Захоронения эпохи раннего железного века курганного могильника «Богомольные пески-I» .....	279
---	-----

## CONTENTS

To the Anniversary of Chief Editor .....	6
<i>Medvedev A.P.</i> Anatoly S. Skripkin and My Generation of Sarmatologists .....	8

### ARTICLES

<i>Balabanova M.A.</i> Anthropological Composition of the Population of the Early Iron Age from the Lower Volga Region (According to the Materials of the Kurgan Group of Krivaya Luka) .....	18
<i>Myshkin V.N.</i> Cheek-Pieces with Zoomorphic Images of the Samara-Ural Region Nomads in the VI–IV Centuries BC .....	56
<i>Pererva E.V.</i> Paleopathology Data on the Early Sarmatians of 4 <sup>th</sup> – 3 <sup>rd</sup> Centuries BC from the Lower Volga Region .....	74
<i>Glebov V.P., Dedyulkin A.V.</i> About the First Appearance of the Early Sarmatians in the Lower Don Region .....	92
<i>Ivanov S.S.</i> Two New Daggers of Early Sarmatian Shape from Chui Valley .....	120
<i>Vasilev V.N.</i> Stone Kurgans of the Southern Urals, “Irendyk-Kryktyin Group of Nomads” and “Settled Down Sako-Sarmatians” .....	129
<i>Kropotov V.V.</i> Two Fibulae from “Early-Sarmatian” Burials of the North-Western Black Sea Region .....	153
<i>Limberis N.Yu., Marchenko I.I.</i> Chronology of the Swords with Ring Pommel from the Maeotian Sites on the Right Bank of Kuban River .....	164
<i>Raev B.A.</i> Wagons in Sarmatian Burials of the Lower Volga and Lower Don Kurgans. Part 1 .....	183
<i>Treister M.Yu.</i> Polyhedron Seals of the Transcaucasian Origin Dated 2 <sup>nd</sup> – 1 <sup>st</sup> CC BC from the Burials of the Nomads of Asian Sarmatia of the 1 <sup>st</sup> – First Half of the 2 <sup>nd</sup> Century AD .....	200
<i>Sharapova S.V.</i> Upper Chronological Boundary of Sargatha Culture .....	218
<i>Khrapunov I.N.</i> A Crypt with Third-Century Coins in the Cemetery of Opushki .....	247

### PUBLICATIONS

<i>Timofeev A.A., Soloviov D.S., Stukalov G.V., Vasilev D.V., Bochkarev V.Yu.</i> Burials of the Early Iron Age of the Kurgans Cemetery “Bogomolnye Peski-I” .....	279
--	-----

**ЗАМЕТКИ**

*Монахов С.Ю.* Подарок вождю:  
римская амфора  
с клеймом Сестия из ГМИИ ..... 306

**NOTES**

*Monakhov S.Yu.* Gift to the Chief:  
A Roman Amphora with the Sestius Stamp  
from the Pushkin SMFA ..... 306



www.volsu.ru

## ЗАМЕТКИ

DOI: <https://doi.org/10.15688/nav.jvolsu.2020.2.15>

UDC 069.51:94(3)  
LBC 79.17

Submitted: 26.05.2020  
Accepted: 24.11.2020

### GIFT TO THE CHIEF: A ROMAN AMPHORA WITH THE SESTIUS STAMP FROM THE PUSHKIN SMFA <sup>1</sup>

Sergey Yu. Monakhov

Saratov State University, Saratov, Russian Federation

**Abstract.** The amphorae collection of the Pushkin State Museum of Fine Arts (SMFA) stores the rarest for the Black Sea region sample of Roman amphora of the first half of the 1st century BC with the Latin stamp SES “anchor”. Judging by the presence of traces of marine mollusks on the outer surface, the vessel comes from the sea. Under the act of transfer the amphora was received in the Pushkin State Museum of Fine Arts from the Kremlin Museums in 1965. The stamp makes it possible to confidently define the vessels origin from the workshops of the Roman colony Cosa (modern Tuscany territory), which belonged to the famous plebeian Sestius family, who Cicero corresponded with. Additionally, it has been suggested that the amphora may originate from the famous Grand Congloue shipwreck near Marseille, explored in the post-war period by J.I. Cousteau.

**Key words:** Grand Congloue shipwreck, Roman amphorae, Sestius family, chronology, amphora type Dressel 1.

**Citation.** Monakhov S. Yu., 2020. Podarok vozhdyu: rimskaya amfora s kleymom Sestiya iz GMII [Gift to the Chief: A Roman Amphora with the Sestius Stamp from the Pushkin SMFA]. *Nizhnevolzhskiy Arkheologicheskii Vestnik* [The Lower Volga Archaeological Bulletin], vol. 19, no. 2, pp. 306-310. DOI: <https://doi.org/10.15688/nav.jvolsu.2020.2.15>

УДК 069.51:94(3)  
ББК 79.17

Дата поступления статьи: 26.05.2020  
Дата принятия статьи: 24.11.2020

### ПОДАРОК ВОЖДЮ: РИМСКАЯ АМФОРА С КЛЕЙМОМ СЕСТИЯ ИЗ ГМИИ <sup>1</sup>

Сергей Юрьевич Монахов

Саратовский национальный исследовательский государственный университет им. Н.Г. Чернышевского,  
г. Саратов, Российская Федерация

**Аннотация.** В амфорном собрании ГМИИ им. Пушкина хранится редчайший для Причерноморья образец римской амфоры первой половины I в. до н.э. с латинским клеймом SES «якорь». Судя по наличию на внешней поверхности следов морских моллюсков, сосуд происходит из моря. По акту передачи амфора поступила в ГМИИ из музеев Кремля в 1965 году. Клеймо позволяет уверенно определять сосуд происходящим из мастерских римской колонии Коса в современной Тоскане, которые принадлежали известному плебейскому роду Сестиев, с которыми переписывался Цицерон. Высказано предположение, что амфора может происходить из знаменитого кораблекрушения Гран-Конглуэ близ Марселя, исследованного в послевоенное время Ж.-И. Кусто.

**Ключевые слова:** кораблекрушение Гран-Конглуэ, римские амфоры, род Сестиев, хронология, Дрессель-1.

**Цитирование.** Монахов С. Ю., 2020. Подарок вождю: римская амфора с клеймом Сестия из ГМИИ // Нижне-волжский археологический вестник. Т. 19, № 2. С. 306–310. DOI: <https://doi.org/10.15688/nav.jvolsu.2020.2.15>

В коллекции ГМИИ имеется амфора, которая выделяется своей удивительной морфологией, совершенно не характерной для известных причерноморских амфорных древностей. У нее вытянутое цилиндрическое тулово, высокий клювовидный, слегка отогнутый наружу нависающий венеч, горло высокое, сужается книзу. На месте перехода от горла к плечу желобок, в месте перехода от плеча к тулову уступ, ножка с небольшим расширением и гладкой подошвой. Высота сосуда 1 002 мм, диаметр тулова 276 мм, диаметр венца 173 мм. На венце четкое рельефное клеймо латинскими буквами SES с эмблемой «якорь» справа (рис. 1). На внешней поверхности сохранились следы морских ракушек, очевидно, что амфора поднята из моря.

Такие формы крайне редко представлены в северопричерноморских материалах. Нечто похожее есть в Ольвии [Lawall et al., 2010, p. 404, pl. 301, L-369, L-370], где они отнесены к продукции Великой Греции. Но ольвийские находки не являются полной аналогией амфоре из ГМИИ, тем более что и клеймо на венце передано не греческими, а латинскими буквами.

Прежде чем дать атрибутику этому сосуду, наверное, будет не лишним упомянуть о его происхождении. В инвентарных книгах ГМИИ сведения крайне ограничены. Отмечается, что амфора передана из музеев Кремля в 1965 году. Однако по информации Н.В. Александровой сосуд являлся подарком И.В. Сталину от «коммунистов провинции Гроссето» и поступил на выставку в 1950 году. Очевидно, что предназначался он к 70-летию юбилею И.В. Сталина, но оформлен был несколько позже. После этого юбилея было принято решение сделать выставку подарков вождю на площадях ГМИИ, что и было реализовано. Однако учет подарков на выставке практически не велся при огромном вале этих вещей (информация Н.В. Александровой). Выставка функционировала до 1953 г., когда она была демонтирована и экспонаты отправили опять в музей Кремля. А амфора каким-то образом была забыта в ГМИИ, где оказалась включенной в инвентарь значительно позднее – в 1965 году.

Несколько фраз о дарителях. Нынешняя провинция Гроссето является самой южной в составе исторической области Тоскана. В ан-

тичное время на территории Гроссето важнейшим центром была римская колония Коса на берегу Тирренского моря, выведенная в бывшую Этрурию в 273 году. Эта колония была важнейшим экономическим центром, тем более что там имелся мощный порт. К этому сюжету мы еще вернемся, а пока обратимся к амфоре.

Амфоры такой специфической формы, безусловно, не имеют отношения к хорошо известным образцам керамической тары греческих полисов Великой Греции [Olcese, 2010]. Зато они надежно идентифицируются как римские амфоры позднеэллинистического времени типа Dressel 1 [Manacorda, 1981, Taf. 3, 7; Empereur, Hesnard, 1987, p. 29, pl. 7, no. 31; Ру, 1993, p. 54; Alpözen et al., 1995, S. 104, Fig. 32; Olmer, 2013, p. 316, fig. 3], которые выпускались во множестве мест. И самая известная и массовая находка таких амфор именно с такими клеймами – это кораблекрушение у скалы Гран-Конглуэ в 10 милях от Марселя на глубине 42 м, которое было исследовано с 1952 по 1960 г. под руководством Ж.-И. Кусто, Ф. Дюма и Ф. Бенуа. С этого корабля длиной 23 м было поднято 1 700 целых амфор разных типов и несколько сотен образцов простой и чернолаковой столовой посуды, которые первоначально воспринимались как груз одного корабля. Предположительно этот груз состоял из примерно 3 000 амфор.

Вопрос о хронологии кораблекрушения долгое время был предметом дискуссии. Ф. Бенуа первоначально относил единый, как он считал, «комплекс» кораблекрушения примерно к 200 г. до н.э. и интерпретировал буквы SES как сокращение имени Марка Сестия, упомянутого в делосской надписи начала II в. до н.э. [Benoît, 1961]. Были и другие точки зрения, в соответствии с которыми датировка груза корабля определялась в интервале от 230 до 140-х гг. до н.э. Лишь Э. Тевенот и Е. Уилл настаивали на том, что в данном случае имело место смешение грузов нескольких крушений, а основной груз с партией римских амфор с клеймами Сестия более чем в 1 000 экз. должен датироваться от самого конца II до середины I в. до н.э. [Will, 1979, p. 339 ff.]. Главный вывод Е. Уилл в ее статье 1979 г. состоял в том, что поднятый у Гран-Конглуэ корабельный груз явно разновременен,

поскольку там помимо римских сосудов с клеймами SES с эмблемой «якорь» присутствует около 400 греко-италийских амфор еще III в. до н.э., а также родосские амфорные клейма конца III – начала II в. и др.

В разных районах Западного Средиземноморья, особенно в Галлии и Испании, неоднократно встречались клейма с сокращением имени Сестия в сопровождении разных эмблем. Но самая высокая концентрация находок клейм Сестия именно с эмблемой «якорь» происходит из раскопок 1970-х гг. в припортовой части колонии Косы в Этрурии, которые дали значительное количество клейм с этим именем – большее, чем во всем остальном Западном Средиземноморье. Эти раскопки, проводившиеся на протяжении 22 лет американской экспедицией под руководством А.М. Маккан, дали такое количество материала по римским амфорам типа Дрессель-1, что это позволяло утверждать: именно здесь, в районе Косы, находились керамические мастерские, где производились амфоры, клеймившиеся именем Сестия [Manacorda, 1978, p. 122 ff.; 1981, p. 4 ff.; Will, 1979, p. 341 ff.; McCann, 1988, p. 102 ff.; Will, Slane, 2019]. Из писем Цицерона нам известно, что его друг Публий Сестий владел имением в районе Косы [Cic. Att. XV.27.1], на этом основании современные исследователи делают вывод, что этот известный и достаточно богатый политический деятель, претор 54 года, как и его предки, был одновременно и крупным бизнесменом, владел землями на территории бывшей Этрурии, а также керамическими мастерскими по производству амфорной тары, предназначенной для вывоза на внешний рынок какой-то продукции [Will, 1979, p. 348 ff.; McCann, 1988; Will, Slane, 2019]. Скорее всего, этот вывод должен относиться не только к Публию Сестию, но и к его предку (прадеду, деду?) Марку и отцу Луцию.

Однако этот вывод представляется не совсем однозначным. Дело в том, что для сенатора считалось предосудительным заниматься бизнесом в современном понимании, а ведь Луций Сестий был до 90 г. плебейским трибуном, а его сын Публий – претором. Поэтому вполне вероятно, что хозя-

ином масштабного бизнеса, связанного с амфорным производством, был представителем другой ветви рода Сестиев в статусе всадника либо же кто-то из вольноотпущенников этой семьи, носивший то же имя<sup>2</sup>. Ну и наконец, о продукте, который вывозился в амфорах. Это не обязательно должно было быть исключительно вино. Страбон пишет, что Коса славилась масштабными рыбными промыслами [Strab. V.2.8], поэтому не исключено, что вторым продуктом был соус гарум, который также вывозился в амфорах. Кстати говоря, американской экспедицией были обнаружены в ходе раскопок крупные рыбные емкости и бассейны для разведения тунца [McCann, 1988, p. 105].

Проанализированный Д. Манакорда хронологический контекст находок клейм Сестия в разных районах Галлии и Испании позволяет считать временем расцвета бизнеса этой семьи вторую четверть I в. до н.э. [Manacorda, 1978, p. 127 ff.].

И последний момент в этой истории с римской амфорой из мастерской Сестия. Дело в том, что амфора из ГМИИ имеет четко выраженные признаки длительного пребывания под водой, хотя в документах упоминается, что «она найдена при раскопках». Возникает предположение, что она происходит из знаменитого крушения у Гран-Коглуэ, где как раз и найдено абсолютное большинство известных амфор с клеймами Сестия. Противоречие только одно – плановые и масштабные работы Ж.-И. Кусто здесь начались лишь в 1952 г., а юбилей Сталина, как известно, состоялся в декабре 1949 года. Однако известно, что само кораблекрушение было зафиксировано намного раньше, сразу после окончания войны. Возможно, это трофей рыбаков, который и стал подарком вождю.

#### **ПРИМЕЧАНИЯ**

<sup>1</sup> Исследование выполнено при поддержке Российского научного фонда (проект № 18-18-00096).

The research was supported by RSF (project No. 18-18-00096)

<sup>2</sup> На эту вероятность обратил мое внимание Е.В. Смыков, которому я весьма признателен.



ИЛЛЮСТРАЦИИ

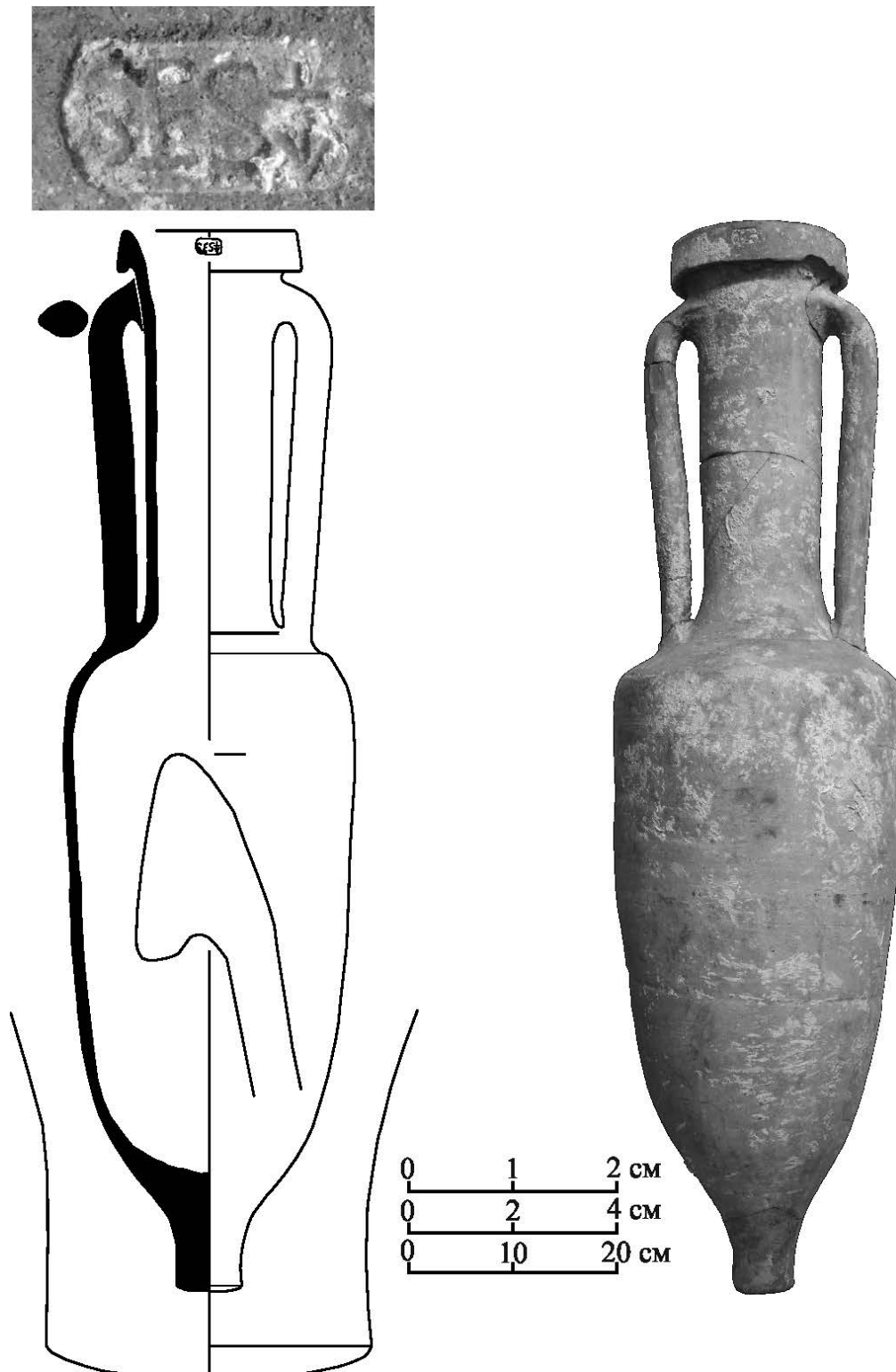


Рис. 1. Римская амфора с клеймом Сестия из ГМИИ  
(фото из отдела искусства и археологии античного мира ГМИИ)

Fig. 1. Roman amphora with the stamp of Sestius from SMFA  
(photo from the Department of Arts and Archeology of Ancient World of SMFA)

## REFERENCES

- Alpözen T. Oğuz, Özdaş A. Harun, Berkaya B., 1995. *Commercial amphoras of the Bodrum Museum of Underwater Archaeology. Maritime Trade of the Mediterranean in Ancient Times*. Ankara, Dönmez offset. 128 p.
- Benoît F., 1961. *Fouilles Sous-Marines: L'Épave du Grand Congloué à Marseille / Gallia*. Supp. XIV. Paris, Centre nat. de la Recherche scientifique (Comité Technique). 211 p., 106 fig. 34 pl.
- Empereur J.-Y., Hesnard A., 1987. Les amphores hellénistiques. *Ceramiques hellénistiques et romaines*. II. Annales littéraires de L'Université de Besançon, pp. 9-72.
- Lawall M.L., Lejpuskaja N.A., Diatropov P.D., Samojlova T.L., 2010. Transport amphoras. *The lower City of Olbia (Sector NGS) in the 6<sup>th</sup> century BC to the 4<sup>th</sup> century AD*. (I). *Black Sea Studies*. Vol. 13. Aarhus, Aarhus University Press, pp. 355-407.
- McCann A.M., 1988. Roman Port of Cosa. *Scientific American*, iss. 3, pp. 102-109.
- Manacorda D., 1978. The Ager Cosanus and the Production of the Amphorae of Sestius: New Evidence and a Reassessment. *Society for the Promotion of Roman Studies*, iss. 68, pp. 122-131.
- Manacorda D., 1981. Produzione agricola, produzione ceramica e proprietaria nell'ager Cosanus nel I a.C. Società romana e produzione schiavistica. II. *Merci, mercato e scambi nel Mediterraneo*. Roma; Bari, pp. 3-54 e, 263-273.
- Olcese G., 2010. *Le anfore greco italiche di Ischia: archeologia e archeometria. Artigianato ed economia nel Golfo di Napoli*. Roma, Edizioni Quasar di Severino Tognon. 479 p.
- Olmer F., 2013. La circulation des vins italiques en Provence, Languedoc et Gaule central aux III<sup>e</sup> et II<sup>e</sup> siecles avant J.-C.: un point sur les volumes et les provenances. *Immensa Aequora Workshop. Ricerche archeologiche, archeometriche e informatiche per la ricostruzione dell'economia e dei commerce nel bacino occidentale del Mediterraneo (meta IV sec. a.C. - I sec. d.C.)*. *Atti del convegno Roma 24-26 gennaio 2011*. Roma, Centre Camille Jullian, pp. 315-323.
- Py M., 1993. Amphores italiques. *Dicocer* (Lattara 6). Lattes, pp. 53-55.
- Will E.L., 1979. The Sestius Amphoras: A Reappraisal. *Journal of Field Archaeology*, vol. 6, no. 3, pp. 339-350.
- Will E.L., Slane K.W., 2019. *Cosa. The Roman and Greek Amphoras*. Michigan, Ann Arbor. 213 p., 69 pl.

## Information About the Author

**Sergey Yu. Monakhov**, Doctor of Science (History), Professor, Head of the Department of Ancient World History, Director of Institute of Archaeology and Cultural Heritage, Saratov State University, Astrachanskaya St., 83, 410012 Saratov, Russian Federation, monachs@j@mail.ru, <https://orcid.org/0000-0001-8098-828X>

## Информация об авторе

**Сергей Юрьевич Монахов**, доктор исторических наук, профессор, заведующий кафедрой истории древнего мира, руководитель института археологии и культурного наследия, Саратовский национальный исследовательский государственный университет им. Н.Г. Чернышевского, ул. Астраханская, 83, 410012 г. Саратов, Российская Федерация, monachs@j@mail.ru, <https://orcid.org/0000-0001-8098-828X>