

**РОССИЙСКАЯ АКАДЕМИЯ НАУК
ИНСТИТУТ ИСТОРИИ МАТЕРИАЛЬНОЙ КУЛЬТУРЫ
МИНИСТЕРСТВО КУЛЬТУРЫ РОССИЙСКОЙ ФЕДЕРАЦИИ
ГОСУДАРСТВЕННЫЙ ЭРМИТАЖ**

БОСПОРСКИЙ ФЕНОМЕН

БОСПОРСКОЕ ЦАРСТВО М. И. РОСТОВЦЕВА (взгляд из XXI века)

**МАТЕРИАЛЫ
МЕЖДУНАРОДНОЙ НАУЧНОЙ КОНФЕРЕНЦИИ**

ЧАСТЬ 2

Санкт-Петербург
Издательско-полиграфический центр
Санкт-Петербургского Государственного Университета
промышленных технологий и дизайна
2020

УДК 930.26:947.011
ББК 63.4:63.3(0)329.48
Б 85

Редколлегия «Боспорского феномена»:

В. А. Хрищановский (председатель)

В. Б. Жижина-Гефтер, Н. К. Жижина, Е. А. Молев, О. Ю. Соколова

Б 85 Боспорский феномен. Боспорское царство М. И. Ростовцева. Взгляд из XXI века. Материалы международной научной конференции. Часть 2. — СПб.: ИПЦ СПбГУПТД, 2020. — 388 с.

ISBN 978-5-7937-1976-6 (ч. 2)

ISBN 978-5-7937-1974-2

В сборнике представлены материалы очередной — 16-й в цикле «Боспорский феномен» — международной научной конференции, посвященной 150-летию со дня рождения выдающегося российского антиковеда М. И. Ростовцева (1870–1952), чьи научные интересы до 1918 г. были в основном сосредоточены на памятниках юга Российской империи и археологических исследованиях в Северном Причерноморье, особенно в Восточном Крыму, на территории древнего Боспорского царства. Во второй части собраны статьи, освещающие новые находки и представляющие современные суждения о проблемах как вновь сформировавшихся за последние десятилетия, так и сохраняющих актуальность со времени активной научной деятельности М. И. Ростовцева. Издание рассчитано на специалистов и широкий круг читателей, интересующихся проблемами древней истории.

УДК 930.26:947.011

ББК 63.4:63.3 (0) 329.48

*Издание осуществлено при финансовой поддержке
Благотворительного фонда содействия охране и исследованию памятников
археологии Северного Причерноморья и Приазовья «Артемиды» (Москва)*

На фронтистисе:

М. И. Ростовцев — профессор Йельского университета. Нью-Хейвен

[Начало 1926 г.]. Черно-белая фотография. 240×160.

(СПбФ АРАН. Р. X. Оп. 1-Р. Д. 104. Л. 1)

978-5-7937-1976-6



© Коллектив авторов, 2020

© Санкт-Петербургский филиал Архива

Российской академии наук (СПбФ АРАН), 2020

© ИПЦ СПбГУПТД, 2020

СОДЕРЖАНИЕ

ИЗ ИСТОРИИ БОСПОРСКОГО ЦАРСТВА

А. А. Супренков

Эмпорион и Боспор. Две окраины эллинской Ойкумены.
Общее и различное 5

С. Ю. Сапрыкин

Тирания на Боспоре 12

А. С. Балаханцев

Ещё раз об ахеменидском влиянии на Боспоре: вопросы метрологии
ранних монетных выпусков Пантикапея 17

В. П. Копылов

Причины обострения противоречий Боспора и скифов Нижнего Дона
в IV в. до н. э. 22

Victor Cojocaru

Bosporus and Rome: the Polemonids Revisited 25

Н. И. Винокуров

Новые археологические данные по боспоро-римским отношениям
середины I в. 28

Ю. К. Рогова

Φιλοκαίσαρες καὶ φιλορώμαιοι.
Правители Боспора и императорский Рим. 34

М. Г. Абрамзон

Ещё раз о статорах Тейрана с датой ΓΞΦ:
данные Фанагорийского клада 2011 г. 37

Н. Н. Болгов

От Боспорского царства к византийской епархии:
пути византинизации Боспора 42

Ю. М. Могаричёв, А. К. Шапошников

Епархия или митрополия:
к истории христианства на Боспоре в VI в. 47

ГОРОДА И ПОСЕЛЕНИЯ АНТИЧНОГО БОСПОРА

- В. П. Толстиков, М. Б. Муратова*
Ниша Бегичева: потерянное и вновь найденное святилище Пантикапея 52
- А. М. Бутягин*
Два Мирмекия: этапы развития малого боспорского города
в период архаики 55
- В. В. Вахонеев, С. Л. Соловьев*
Новые данные об уровне моря Боспора Киммерийского в IV в. до н.э.
(по материалам исследования античного городища Акра) 60
- С. В. Ярцев, В. Г. Зубарев, С. Л. Смекалов*
К вопросу о времени и обстоятельствах возведения крепости
на городище «Белинское» в Восточном Крыму 66
- Марчин Матера*
Митридат VI Евпатор и Танаис: к проблеме интерпретации
фортификации западного Танаиса 70
- А. В. Иванов, В. Ю. Кононов, П. А. Ларенок, А. А. Подорожный*
Поселение «Марьянское I» в Нижнем Прикубанье. Обзор 78

ПОГРЕБАЛЬНО-ПОМИНАЛЬНЫЕ ПАМЯТНИКИ И СВАТИЛИЩА... АЗИАТСКОГО И ЕВРОПЕЙСКОГО БОСПОРА

- С. В. Кашаев*
Характеристика погребального инвентаря некрополя Артющенко-2
в свете исследований последних лет 84
- Н. Ю. Лимберис, И. И. Марченко*
Канфары эллинистической серии
из раскопок меотских памятников Прикубанья 94
- Е. В. Кузнецова*
Книдские амфоры IV в. до н.э. из меотских могильников Прикубанья:
уточнение хронологии 101
- Л. Г. Шенко*
Элементы «негреческой» обрядности в некрополях Европейского
Боспора VI–II вв. до н.э. 108
- Д. В. Бейлин, А. В. Куликов, И. В. Рукавишников*
Некоторые особенности погребального обряда сельского населения
Европейского Боспора в период позднего эллинизма — раннеримского
времени (конец I в. до н.э. — середина II в. н.э.) 112

М. М. Ахмадеева

Специфика погребальной традиции античной Феодосии. 119

Н. Л. Кучеревская

О вторичном использовании надгробных памятников
в некрополях античного Боспора. 125

В. А. Хршановский

Новый ритуальный комплекс на позднеантичном участке некрополя Китея. . 130

М. А. Симонова, Е. Д. Никольская

Расписной кувшин из позднеантичной тризны
юго-западного участка Китайского некрополя. 137

А. С. Намойлик

О почитании Аполлона Врача в Нимфее. 143

Н. В. Молева

Опыт классификации алтарей и объектов сакрального назначения
из святилищ боспорского города Китея. 149

ТОРГОВЫЕ СВЯЗИ, СЕЛЬСКОЕ ХОЗЯЙСТВО, КЕРАМИЧЕСКОЕ РЕМЕСЛО

Е. А. Попова

Кизил-кобинская керамика на античных памятниках
Восточного Крыма — «таврский след» на Боспоре? 157

И. В. Губарев, [В. П. Копылов]

Херсонесские транспортные амфоры на Европейском Боспоре
и у скифов устьевой области реки Танаис. 162

Т. В. Егорова

Чернолаковая керамика III–II вв. до н. э. из Танаиса. 168

Д. В. Журавлёв

Боспор и Рим: столовая посуда как индикатор экономических связей. 174

А. К. Каспаров

Повлиял ли Боспорский кризис III в. до н. э. на повседневную жизнь
обитателей Восточного Крыма? 181

Я. М. Паромов

Виноделие на Азиатском Боспоре: время появления и расцвета. 188

В. Ю. Кононов, С. А. Кононова, А. В. Шарана

Остатки гончарного производства конца V–IV вв. до н. э. в предградье
Нимфея (по результатам раскопок 2017 г.). 201

<i>Д. С. Васько, В. П. Колосов</i>	
Пелики керченского стиля из собрания Государственного Эрмитажа. Опыт статистического анализа	208
<i>Т. А. Ильина, М. Б. Муратова, С. В. Ольховский</i>	
Терракотная голова с мыса Ак-Бурун	215
<i>Е. В. Фокеева</i>	
Изображения герм и их интерпретации	219
<i>О. Ю. Соколова</i>	
Керамические строительные материалы из раскопок Нимфея в собрании Государственного Эрмитажа	223

АНТИЧНЫЕ ГОРОДА ПРИЧЕРНОМОРЬЯ И СРЕДИЗЕМНОМОРЬЯ

<i>Юлия Валева</i>	
Нефигуративная роспись античных склепов в Восточном Средиземноморье	228
<i>Пламен Бонев, Диана Гергова</i>	
Два золотых эллинистических перстня из Северо-Восточной Фракии из фонда НАИМ — БАН — гетский Эрот и рентгено-флуоресцентный анализ	239
<i>Пётр Балабанов</i>	
Ритуальные ямы в м. «Костадин чешма», сектор ТН	247
<i>А. А. Габриелян</i>	
К интерпретации сюжета одной античной инталии из собрания Музея истории Армении	253
<i>А. Ж. Арутюнян</i>	
Мизия (Мисия) по данным «Древнеармянской географии» («Ашхарацуйц»)	260
<i>Д. Е. Чистов</i>	
Греки и варвары Березанского поселения во второй половине VII — первой половине VI в. до н.э.	264
<i>Ю. И. Ильина</i>	
«Мегарская» чаша из Ольвии с редким сюжетом	271
<i>И. А. Снытко</i>	
О находках иногородних монет эпохи классики и раннего эллинизма на территории хоры Ольвийского полиса	277

А. П. Бехтер

Памятники малой эпиграфики

из раскопок Е. И. Леви и А. Н. Карасева.

2. Посвятительные граффити.

3. Застольно-посвятительные (симпосиальные) граффити 283

М. И. Тюрин, Е. С. Лесная

Кризисные явления в округе Херсонеса в III в. до н. э.: к вопросу

о хронологии усадеб Гераклеяского полуострова 292

В. В. Панченко

О сохранении традиций в Херсонесе в первые века нашей эры 299

Н. Ю. Новосёлова, И. Л. Будниченко

Штукатурные росписи «дома Архелая» в XX квартале

Херсонеса Таврического 305

А. В. Антипенко, Е. М. Краснодубец

Исследования элементного состава перстней «птолемеевского» типа

из Херсонеса Таврического 310

С. Б. Ланцов, А. А. Филиппенко-Коринфский

Античное городище Беляус — история и результаты исследования. 315

В. В. Майко

Использование предметов античного времени в материалах

средневековой Сугдеи VIII в. 330

ГРЕКИ И ВАРВАРЫ в СЕВЕРНОМ ПРИЧЕРНОМОРЬЕ: ВЗАИМОВЛИЯНИЕ КУЛЬТУР

В. Т. Мусбахова

Афинский миф об амазонках и северопричерноморские кочевники:

легенда Геродота в контексте классической традиции 335

С. А. Яценко

Скифские персонажи в греческом искусстве IV — начала III в. до н. э.:

несколько наблюдений. 344

А. В. Вертиченко

О возможном проникновении образа «Восточной Афродиты»

на территорию Скифии 352

PERSONALIA

70 лет Юрию Алексеевичу Виноградову. 358

IN MEMORIAM

Константин Константинович Марченко (1939–2020)	362
Виктор Павлович Копылов (1948–2020)	367
Список сокращений	369
Сведения об авторах	374

Е. В. Кузнецова

**КНИДСКИЕ АМФОРЫ IV В. ДО Н. Э.
ИЗ МЕОТСКИХ МОГИЛЬНИКОВ ПРИКУБАНЬЯ:
УТОЧНЕНИЕ ХРОНОЛОГИИ¹**

Во второй половине 1980-х гг. на территории полуострова Датча (Книдский полуостров, современная провинция Мугла в Турции) были проведены сбор материалов и небольшие археологические работы, в ходе которых удалось обнаружить остатки амфорных мастерских. Найденные клейма (с «пророй», монограммами ПАΘ, АΠΟ, аббревиатурами и т. д.) и фрагменты сосудов позволили связать с производством Книда целую серию хорошо известных амфор IV–III вв. до н. э. Тогда же высказано предположение, что Книд изготавливал керамическую тару ещё в VI в. до н. э. (Амперер, Гарлан. 1992. С. 15 сл.²).

Активные раскопки, ведущиеся на территории Бургаза³ в последние годы, показали, что до середины IV в. до н. э. ремесленное и сельскохозяйственное производство Книда были ориентированы преимущественно на местное потребление. О включении полиса в международную торговлю можно говорить лишь начиная с середины столетия (Reger. 2019. P. 265), когда жителями Книда основано новое поселение на мысе Криво (м. Текир), который расположен на самой западной оконечности полуострова Датча и имеет две естественные бухты. В ходе подводных исследований прилегающей акватории установлено, что для обеспечения дополнительного места погрузки кораблей был обустроен мол *Lighthouse Breakwater*. На основании найденных под водой в районе мола фрагментов книдских амфор исследователи приходят к выводу, что здесь с середины IV в. по I в. до н. э. происходила загрузка судов местной продукцией (Aslan. 2019. P. 341–357). С середины IV в. меняется система землепользования на полуострове, проводится террасирование свободных площадей для увеличения объёмов производства винограда. Территория же самого Бургаза не была заброшена, в этом месте зафиксирована реорганизация жилой застройки и появление небольших виноделен (Tuna et al. 2008. S. 200–202).

¹ Исследование выполнено за счёт гранта Российского научного фонда (проект № 18-18-00096).

² В силу ограниченного объёма статьи невозможно привести развёрнутую библиографию. Подробнее об имеющихся работах, посвящённых сборам на Книдском полуострове, см.: Монахов. 2003. С. 101. Прим. 2; Амперер, Гарлан. 1992.

³ Бургаз — место, расположенное в 2 км к северо-востоку от современного города Датча. Именно здесь с высокой долей вероятности располагался Старый Книд.

При этом возможность осуществления спорадических поставок в небольшом объёме на внешние рынки в обмен на хлеб в более ранние периоды исследователями не отрицается. Об этом свидетельствуют и находки книдских амфор в Северном Причерноморье, самые ранние из которых датируются второй четвертью IV в. до н. э. (Монахов. 2003. С. 102). Заинтересованность Книда в боспорском зерне подтверждается значительным количеством его амфор, обнаруженных в меотских могильниках Правобережья Кубани. В результате раскопок грунтовых могильников найдено несколько десятков целых экземпляров книдской тары, на некоторых из которых имеются клейма. К сожалению, несмотря на внушительное их число, большая часть происходит из погребений, в которых не было иного импорта или других амфор, позволяющих установить узкие датировки. Однако есть несколько достаточно представительных комплексов, благодаря которым можно проследить динамику поступления книдской продукции в Прикубанье и уточнить датировки известных сосудов⁴.

Самые ранние находки амфор Книда в регионе относятся ко *второй четверти IV в. до н. э.* (е. г. погребения №№ 159, 186, 224, 262 Прикубанского могильника и погребения №№ 294з и 652з могильника Старокорсунского городища № 2)⁵ и представлены двумя вариантами тары — «елизаветинским» и «чередниковым» (Монахов. 2003. С. 102–104). Последние отличаются большей высотой горла и меньшим диаметром тулова, являясь фракционными по отношению к крупным пифоидам «елизаветинского» варианта (рис. 1, 1, 2). Дата погребений №№ 186 и 262 Прикубанского могильника определяется по присутствующим здесь же амфорам Менды «мелитопольского» варианта и краснофигурным скифосам «беглого» стиля (Кузнецова и др. 2020). Хронология погребения № 224 того же могильника устанавливается по неклеимёной фасосской амфоре «развитой» биконической серии и аттическому чернолаковому болсалу (Лимберис, Марченко. 2018. С. 101. Рис. 5). К 350-м гг. до н. э. относится погребение № 159 (рис. 1, 3), что определяется по присутствующей здесь же фасосской амфоре с клеймом магистрата Аристиды⁶. Благодаря наличию богатого инвентаря в погребениях №№ 294з и 652з Старокорсунского могильника датировка присутствующих в них книдских амфор второй четвертью IV в. до н. э. также не вызывает сомнений (Лимберис, Марченко. 2005. С. 260, 261. Рис. 31, 32; 2016. С. 76–83. Рис. 3, 6, 7).

⁴ Для анализа привлечены 42 сосуда, находящиеся на хранении в Краснодарском музее.

⁵ Выражаю благодарность Н. Ю. Лимберис и И. И. Марченко за оказанную помощь и возможность использования материала.

⁶ Чтение клейма предложено А. Б. Колесниковым.

К третьей четверти IV в. до н. э. уверенно можно отнести лишь комплекс погребения № 353 Прикубанского могильника (рис. 1, 4)⁷, дата которого определяется по амфоре Икоса и амфоре «херсонесского» варианта из погребения № 105, не содержавшего иного импорта. Особо следует остановиться на хорошо известном книдском сосуде «гленджикского» варианта из погребения № 13 (рис. 2, 1) могильника городища № 2 у х. Ленина с монограммным клеймом (Монахов. 2003. С. 103. Табл. 71, б). Вместе с ним была обнаружена амфора Эрифр конца IV в. до н. э. (Монахов. 2016. С. 42, 44. Табл. VI, 37, 38) и чернолаковый канфар, который, по мнению Т. В. Егоровой, датируется последней третью IV в. до н. э. (Егорова. 2009. С. 89, 90. Рис. 5, 63, 64), что согласуется с предложенной ранее датой погребения (Лимберис, Марченко. 2017. С. 183. Рис. 1, 1)⁸. При первой публикации С. Ю. Монахову не был известен другой импорт из этого погребения, поэтому предложенную им дату амфоры Книда следует повысить до последней трети столетия. В связи с этим сложно согласиться с предположением о появлении клеймения в Книде ещё в первой половине или середине столетия. Горло книдской амфоры, датированное 370-ми гг. до н. э., с монограммным клеймом на ручке из некрополя Керкинитиды абсолютно аналогично сосуду из погребения № 353 (Монахов. 2003. С. 104. Табл. 71, 4, б), и, вероятно, также относится к более позднему времени. Керамических комплексов, надёжно датирующихся до середины IV в. до н. э. и содержащих клейма Книда, в настоящее время нет. Вопрос о появлении практики клеймения в полисе до сих пор остаётся открытым и до обнаружения новых, узкодатированных объектов, его невозможно решить⁹.

Обращает на себя внимание крайне малое количество в меотских могильниках книдской тары 350–325 гг. до н. э.¹⁰. При этом объём совокупного импорта в Прикубанье именно в этот период достигает максимальных показателей (Улитин. 2006. С. 24. Рис. 2). Данное обстоя-

⁷ В отчёте о раскопках Прикубанского могильника отмечено, что в погребении находилась ещё одна амфора Книда, но с валикообразным венцом. Однако имеющаяся фотография заставляет сомневаться в её книдском происхождении; обнаружить же саму амфору в фондах Краснодарского музея нам пока не удалось. Если же амфора действительно относится к Книду, то этот комплекс является единственным, сочетающим сосуды двух разных типов.

⁸ В статье идёт речь о двух амфорах Эрифр, но это недоразумение возникло из-за технической ошибки в отчёте А. З. Аптекарева.

⁹ В последнее время появилась целая серия работ Н. В. Ефремова, посвященных ранним клеймам этого центра, которые также опираются на уже известные комплексы.

¹⁰ Из одиночных находок можно отметить лишь сосуды из погребений № 105 и № 192 Прикубанского могильника. Последний является фракционным.

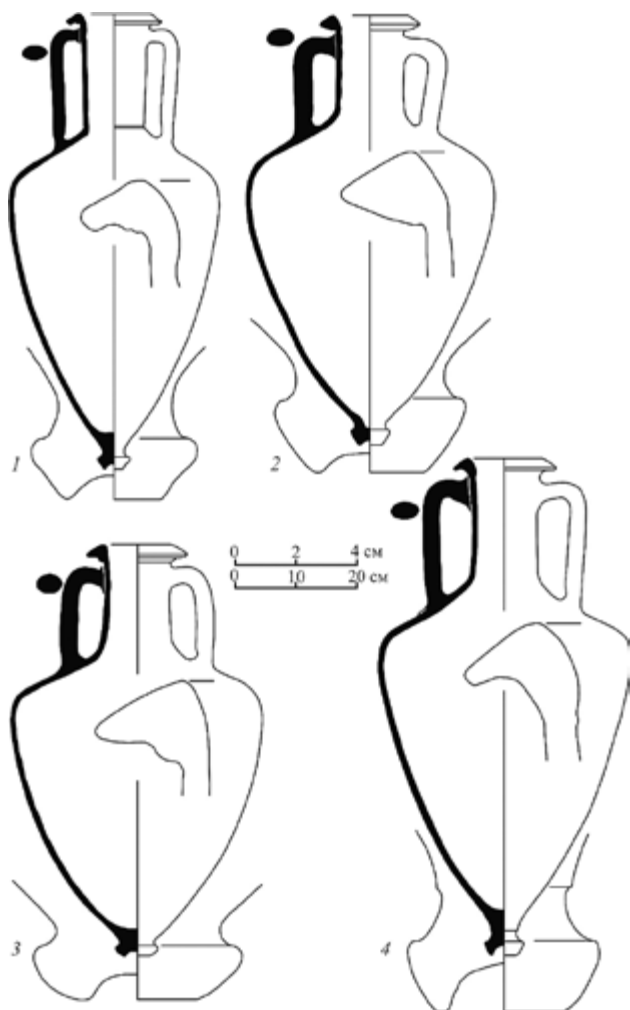


Рис. 1. Книдские амфоры из меотских могильников у ст. Старокорсунской (1, 2 — погр. 294з) и Прикубанского (3 — погр. 159, 4 — погр. 353)

тельство может говорить о том, что снижение книдского импорта было вызвано внутренними причинами в полисе.

В целом развитие морфологии сосудов протекало по двум основным направлениям: из «елизаветинского» в «геленджикский» вариант — полностандартные крупные пифоиды с коротким горлом и невысокой

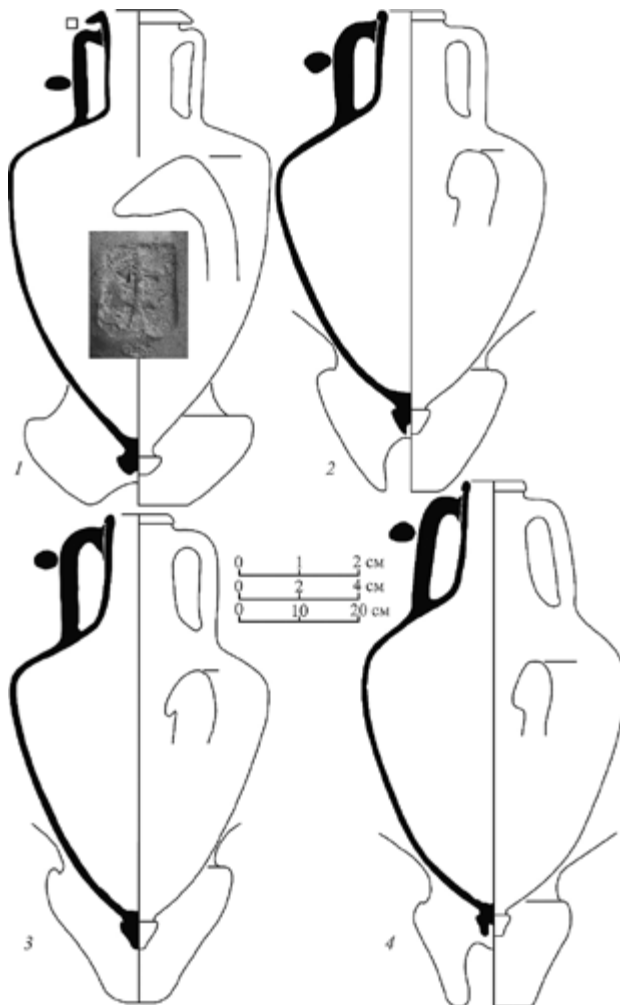


Рис. 2. Книдские амфоры из меотских могильников у х. Ленина (1 — погр. 13, 2 — погр. 3; 3 — погр. 62) и Прикубанского (4 — погр. 103)

ножкой; из «чередникового» в «херсонесский» вариант — фракционные, более стройные и высокие сосуды с высоким горлом. Примечательно, что в Прикубанье, как и во всём Причерноморье, не фиксируется целых сосудов с грибовидным венцом конца IV — первой половины III вв. до н. э., хотя их производство подтверждается находками

в Средиземноморье фрагментов горл с клеймёными ручками. Очевидно, что в дальнейшем грибовидный венец переродился в воротничковый (Монахов. 2003. Табл. 76, 1, 2).

Наибольшее количество известных книдских амфор из Прикубанья датируется *последней третью IV — самым началом III вв. до н. э.* Практически все они принадлежат к «пифоидному» варианту тары, имеющей не грибовидный, а валикообразный венец (Монахов. 2003. С. 106, 107. Табл. 73, 3, 4; 74, 2–6). Всего таких сосудов на данный момент учтено 27; из них только четыре были найдены в сопровождении амфор других центров (п. № 103, 316, 331 Прикубанского могильника и погребения № 91 могильника городища № 2 у х. Ленина). В последнем обнаружена амфора Эрифр, широко продатированная второй половиной IV в. до н. э. (Монахов. 2016. С. Табл. V-27). Принадлежность к этому погребению книдской амфоры была установлена лишь недавно. Тот факт, что амфоры Книда с валикообразными венцами не встречаются в комплексах раньше последней трети IV в. до н. э., позволяет сузить и дату эрифрского сосуда.

Возникает вопрос и относительно верности датировки амфор Книда и Коса из погребения № 103 Прикубанского могильника. С. Ю. Монахов, указывая на наличие «очевидных морфологических отличий», относит книдскую амфору ко второй четверти — середине IV в. до н. э. (Монахов. 2014. С. 203). Однако особых отличий от тары последней трети столетия не наблюдается (рис. 2, 2–4). Скорее наоборот, высокое горло говорит об её более позднем производстве. Представляется, что следует несколько повысить дату и косской амфоры из этого погребения до третьей четверти столетия. В погребении № 331 Прикубанского могильника амфора Книда также обнаружена вместе с фрагментированным косским сосудом конца IV — начала III вв. до н. э. (Монахов. 2014. С. 207. Рис. 6, 3). Наконец, в погребении № 316 книдская амфора была найдена вместе с амфорой Синопы последней трети IV столетия.

Эволюция книдской тары с валикообразным венцом идёт по пути увеличения высоты верхней части и горла от 300 и 155 мм до 350–360 и 205–210 мм соответственно. При этом величина максимального диаметра практически не меняется. Заметны и некоторые морфологические модификации в форме ножки — постепенное уменьшение выемки на подошве вплоть до полного её исчезновения¹¹.

Что касается более позднего времени, то в фондах Краснодарского музея хранится нижняя часть книдской амфоры первой трети III в. до н. э. Место её находки нам установить пока не удалось, но её про-

¹¹ В последующие периоды выемка на ножках книдских амфор больше не появляется.

исхождение из меотского могильника исключать нельзя. Сосуды более позднего периода из Прикубанья неизвестны, что объясняется не только политическими и социально-экономическими изменениями, начавшимися в этом регионе в начале III столетия. На рубеже IV–III вв. до н. э. произошла переориентация книдской внешней торговли — отныне основная масса продукции шла на средиземноморские рынки, в Северное Причерноморье осуществлялись лишь спорадические поставки (Reger. 2019. P. 266, 267. Tab. 1, 2).

Литература

- Амперер Ж.-И., Гарлан И.* Греческие амфорные мастерские // Греческие амфоры. Проблемы развития ремесла и торговли в античном мире. Саратов, Издательство Саратовского университета, 1992. С. 8–32.
- Егорова Т. В.* Чернолаковая керамика IV–II вв. до н. э. с памятников Северо-Западного Крыма. М., Издательство МГУ им. М. В. Ломоносова, 2009.
- Кузнецова Е. В., Лимберис Н. Ю., Марченко И. И., Монахов С. Ю.* Комплексы с керамическими импортами из Прикубанского могильника: корреляция хронологии скифосов «беллого» стиля и амфор. 2020. В печати.
- Лимберис Н. Ю., Марченко И. И.* Хронология керамических комплексов с античными импортами из раскопок меотских могильников правобережья Кубани // МИАК. 2005. Вып. 5. С. 219–324.
- Лимберис Н. Ю., Марченко И. И.* Погребение со стеклянной чашей из могильника Старокорсунского городища № 2 // АВ. 2016. Вып. 22. С. 76–85.
- Лимберис Н. Ю., Марченко И. И.* Атрибуция и хронология чернолаковых канфаров из меотских памятников Прикубанья // Stratum Plus. 2017. № 3. С. 181–198.
- Лимберис Н. Ю., Марченко И. И.* Хронология погребений с конской упряжью в зверином стиле из Прикубанского могильника // Вестник Волгоградского государственного университета. Серия 4: История. Регионоведение. Международные отношения. 2018. Т. 23. № 3.
- Монахов С. Ю.* Греческие амфоры в Причерноморье. Типология амфор ведущих центров-экспортеров товаров в керамической таре: каталог-определитель. Москва — Саратов, Киммериды — Издательство Саратовского университета, 2003.
- Монахов С. Ю.* Косские и псевдокосские амфоры и клейма // Stratum Plus. 2014. № 3. С. 195–222.
- Монахов С. Ю.* Заметки по локализации керамической тары. III. Амфоры и амфорные клейма малоазийских Эрифр // ВДИ. 2013. № 3. С. 28–51.
- Улитин В. В.* Торговые связи племён Прикубанья с античным миром в конце VII — первой половине I в. до н. э. (по данным амфорной тары). Автореф. дис. ... к. и. н. Санкт-Петербург, 2006.
- Aslan E.* An assemblage of Knidian Amphorae from the Lighthouse Breakwater at Knidos // Herom: Journal of Hellenistic and Roman Material Culture. 2019. Vol. 8. P. 341–357.
- Reger G.* New Work of Knidian Amphorae: Links to the Hellenistic Economy // Herom: Journal of Hellenistic and Roman Material Culture. 2019. Vol. 8. P. 257–282.
- Tuna N., Atici N., Sakarya I.* Burgaz Yerleşimindeki M. Ö. 4. –3. Yüzyıl Zeytinyağı ve Şarap Atölyeleri Üzerine Değerlendirmeler // Antik Çağda Anadolu'da zeytinyağı ve şarap üretimi. [Mersin], Kilikia Arkeolojisini Araştırma Merkez, 2008. S. 199–212.