

ISSN 2687-1211



АРХЕОЛОГИЧЕСКОЕ НАСЛЕДИЕ

2020
№ 1 (3)

АНТИЧНОСТЬ. СКИФЫ. САРМАТЫ

Номер журнала посвящен 70-летию юбилею
профессора Александра Павловича Медведева



Воронеж
Издательско-полиграфический центр
«Научная книга»
2020

УЧРЕДИТЕЛЬ:
ООО «Археологический парк «Аргамач»

Журнал зарегистрирован
Управлением Федеральной службы по надзору в сфере связи,
информационных технологий и массовых коммуникаций по Липецкой области.
Свидетельство о регистрации средства массовой информации
ПИ № ТУ48-00362 от 27 сентября 2018 г.

Журнал выходит два раза в год

АРХЕОЛОГИЧЕСКОЕ НАСЛЕДИЕ

ГЛАВНЫЙ РЕДАКТОР
кандидат исторических наук
А. Н. Голотвин

РЕДАКЦИОННЫЙ СОВЕТ:

д. и. н. Н. А. Тропин (председатель), д. и. н. А. З. Винников, д. и. н. В. В. Енуков, А. В. Ерохин,
д. и. н. Е. Ю. Захарова, к. и. н. В. Н. Ковалевский, д. и. н. Д. А. Ляпин, д. и. н. А. П. Медведев,
к. и. н. А. Н. Наумов, к. и. н. Ю. Д. Разуваев, д. и. н. А. М. Обломский, к. и. н. А. А. Сеницын,
к. и. н. А. Н. Усачук, к. и. н. М. В. Цыбин, д. г. н. Ю. Г. Чендев, д. и. н. Е. А. Шинаков,
д-р Р. Диннис, д-р Н. Рейнолдс

РЕДАКЦИОННАЯ КОЛЛЕГИЯ:

к. и. н. А. Н. Бессуднов (зам. гл. редактора), к. и. н. А. А. Остапенко (отв. секретарь),
д. и. н. профессор С. Ю. Монахов (отв. редактор),
В. В. Белоусов, к. и. н. А. А. Бессуднов, И. Е. Бирюков, к. и. н. А. В. Воронцов, к. и. н. Е. И. Гак,
В. Н. Глазьев, к. и. н. Г. Л. Земцов, д. и. н. И. В. Зиньковская, к. и. н. М. В. Ивашов,
А. А. Иншаков, В. Р. Канторович, к. и. н. С. Г. Комаров,
д. и. н. Ю. В. Селезнёв, д. и. н. А. С. Скрипкин, к. и. н. И. В. Федюнин

АДРЕС РЕДАКЦИИ:

398024, Липецкая область, г. Липецк,
ул. им. Кирова, д. 13,
телефон: +79205428634
E-mail: archnasledie-journal@yandex.ru

Номер подписан в печать 15.06.2020 г.
Цена свободная

ИЗДАТЕЛЬ:
ООО ИПЦ «Научная книга»
394018, г. Воронеж, ул. Никитинская, 38, оф. 308

© ООО «Археологический парк «Аргамач», 2020



МЕДВЕДЕВ АЛЕКСАНДР ПАВЛОВИЧ
на курганах у дер. Ивановка
(художник Александр Ходюк, 2013 г.)

СОДЕРЖАНИЕ

ПРЕДИСЛОВИЕ

В. Н. ГЛАЗЬЕВ 11

О ЮБИЛЯРЕ

БИОГРАФИЯ И НАУЧНЫЙ ПУТЬ А. П. МЕДВЕДЕВА

С. Ю. МОНАХОВ 12

ХРОНОЛОГИЧЕСКИЙ УКАЗАТЕЛЬ НАУЧНЫХ ПУБЛИКАЦИЙ А. П. МЕДВЕДЕВА

И. В. ЗИНЬКОВСКАЯ 21

РЕДАКТОРСКАЯ РАБОТА А. П. МЕДВЕДЕВА

И. В. ЗИНЬКОВСКАЯ 40

АВТОРЕФЕРАТЫ ДИССЕРТАЦИЙ, ВЫПОЛНЕННЫХ ПОД НАУЧНЫМ РУКОВОДСТВОМ А. П. МЕДВЕДЕВА

И. В. ЗИНЬКОВСКАЯ 40

ГИМН СКИФО-САРМАТСКОГО ОТРЯДА, СЛОЖИВШИЙСЯ НА РАСКОПАХ КУРГАНОВ I ЧЕРТОВИЦКОГО МОГИЛЬНИКА В 1978 Г.

Виктор Демитриенко, Яков Мулкиджанян 41

МОЕ ОТКРЫТИЕ САРМАТИИ

Я. П. Мулкиджанян 42

АЛЕКСАНДР ПАВЛОВИЧ МЕДВЕДЕВ В НАШЕЙ ЖИЗНИ

Р. С. БЕРЕСТНЕВ, Н. Е. БЕРЕСТНЕВА (КОМОВА) 50

НАЧАЛО МОЕГО ПУТИ В АРХЕОЛОГИЮ

Н. Г. КАБАНОВА 53

CURRICULUM VITAE ПРОФЕССОРА А. П. МЕДВЕДЕВА В ФОТОГРАФИЯХ 55

СКИФЫ И ИХ СОСЕДИ

ДЛИННОКЛИНКОВЫЕ НОЖИ «АЗИАТСКОГО ОБЛИКА» В ПРЕДСКИФСКИХ ПОГРЕБЕНИЯХ ВОСТОЧНОЙ ЕВРОПЫ

С. Б. Вальчак 91

ДОН И СЕВЕРНЫЙ КАВКАЗ В СКИФСКОЕ ВРЕМЯ

С. И. Лукьяшко, М. Ю. Русаков 104

СКИФСКОЕ АРХАИЧЕСКОЕ ПОГРЕБЕНИЕ В УРОЧИЩЕ МАРЧЕНКИ БЛИЗ БЕЛЬСКОГО ГОРОДИЩА

С. А. СКОРЫЙ, В. Н. ОКАТЕНКО, Р. В. ЗИМОВЕЦ 113

АКИНАК ИЗ СЕЛА АЛЕКСАНДРОВСКОЕ СТАВРОПОЛЬСКОГО КРАЯ

А. Р. Канторович, С. Л. Кравцова 135

СКИФСКИЙ ГЕРРОС: НА КРАЮ МИРА?

Е. В. Переводчикова, К. Б. Фирсов 145

ПОГРЕБЕНИЯ МЕОТСКИХ ВСАДНИКОВ С БОЕВЫМИ ТОПОРАМИ ИЗ ПРИКУБАНСКОГО МОГИЛЬНИКА

Н. Ю. Лимберис, И. И. Марченко, А. В. Кондратенко 152

СКИФСКИЙ КУРГАН САРЫ-КАЯ 4/II В ПРЕДГОРНОМ КРЫМУ

Ю. П. Зайцев, И. И. Шкрибляк 168

МУЖСКИЕ ВОИНСКИЕ ПОГРЕБЕНИЯ КУРГАНА 3 МОГИЛЬНИКА КИЧИГИНО I

А. Д. Таиров 182

ЕЩЕ РАЗ О ДАХАХ В СРЕДНЕЙ АЗИИ <i>А. С. БАЛАХВАНЦЕВ</i>	197
ДВЕ НОВЫЕ ФИБУЛЫ ЛАТЕНСКОГО СТИЛЯ ИЗ СЕВЕРО-ЗАПАДНОГО ПРИЧЕРНОМОРЬЯ <i>И. В. БРУЯКО</i>	202
ГОРОДИЩЕ У С. ВЕРХНЕЕ КАЗАЧЬЕ: ТРИ СРЕЗА СКИФСКОЙ ЭПОХИ НА ВЕРХНЕМ ДОНУ <i>Ю. Д. РАЗУВАЕВ</i>	209
ХОЗЯЙСТВЕННАЯ ДЕЯТЕЛЬНОСТЬ СКИФОИДНОГО НАСЕЛЕНИЯ ПЕКШЕВСКОГО ГОРОДИЩА <i>А. Н. МЕРКУЛОВ</i>	224
ПООСКОЛЬЕ В СКИФСКОЕ ВРЕМЯ <i>Т. В. САРАПУЛКИНА, А. А. КОСТЫЛЕВА</i>	234
САРМАТЫ И ИХ СОСЕДИ	
ВСЕ САРМАТЫ ДА САРМАТЫ <i>А. С. СКРИПКИН, М. А. БАЛАБАНОВА</i>	249
«ВАРВАРСКИЕ» ЭЛИТЫ НИЖНЕГО ПОВОЛЖЬЯ И ПОДОНЬЯ В III В. ДО Н. Э. — СЕР. III В. Н. Э.: ОПЫТ ВЫЯВЛЕНИЯ УРОВНЕЙ СОЦИАЛЬНОЙ ИЕРАРХИИ <i>В. И. МОРДВИНЦЕВА</i>	259
ЖЕЛЕЗНЫЕ «ЖЕЗЛЫ» САРМАТСКИХ ЖРИЦ. ЗАМЕТКИ НА ПОЛЯХ <i>Б. А. РАЕВ</i>	286
РИМСКИЕ ИМПОРТЫ ИЗ ОПУШКИНСКОГО МОГИЛЬНИКА В КРЫМУ <i>А. А. СТОЯНОВА, И. Н. ХРАПУНОВ</i>	294
ПОЗДНИЕ СКИФЫ И САРМАТЫ НА НИЖНЕМ ДНЕПРЕ: НОВЫЕ ДАННЫЕ К ПРОБЛЕМЕ ВЗАИМООТНОШЕНИЙ <i>А. В. СИМОНЕНКО</i>	304
К ВОПРОСУ О СУЩЕСТВОВАНИИ ПРОФЕССИОНАЛЬНЫХ ВОИНОВ У КОЧЕВНИКОВ ПОЗДНЕСАРМАТСКОГО ВРЕМЕНИ <i>М. В. КРИВОШЕЕВ</i>	317
БЫЛИ ЛИ САРМАТЫ-КАТАФРАКТАРИИ: ИСТОЧНИКОВЕДЧЕСКИЙ АНАЛИЗ <i>В. В. БЕЛОУСОВ</i>	325
РОКСОЛАНСКАЯ ПРОБЛЕМА В КОНТЕКСТЕ ДАННЫХ АНТИЧНОЙ ТРАДИЦИИ И АРХЕОЛОГИИ <i>А. В. ДЕРЕВЯНКО</i>	330
РАННЕСАРМАТСКИЕ ПОГРЕБЕНИЯ КУРГАННОГО МОГИЛЬНИКА «ШИРОКАЯ ПРОРВА I» НА ДОНУ <i>С. И. БЕЗУГЛОВ, Л. Ю. НИДЗЕЛЬНИЦКАЯ</i>	338
САРМАТСКИЕ ПОГРЕБЕНИЯ ИЗ КУРГАННОГО МОГИЛЬНИКА «ПОПОВ I» НА ДОНУ <i>В. В. КРОПОТОВ, Н. Б. СКВОРЦОВ</i>	351
ПОГРЕБЕНИЕ СРЕДНЕСАРМАТСКОЙ КУЛЬТУРЫ ИЗ НОВОЧИГОЛЬСКОГО КУРГАННОГО МОГИЛЬНИКА НА СРЕДНЕМ ДОНУ <i>В. Д. БЕРЕЗУЦКИЙ, Е. А. ДУБРОВСКАЯ</i>	360
САРМАТЫ МЕЖДУ ХОПРОМ И ВОЛГОЙ (ИТОГИ ИССЛЕДОВАНИЯ) <i>Р. С. БЕРЕСТНЕВ</i>	367

МАТЕРИАЛЫ РУБЕЖА НАШЕЙ ЭРЫ НА ГОРОДИЩЕ БИТИЦА В СУМСКОЙ ОБЛАСТИ (РАСКОПКИ 1984—1986 ГГ.) И НЕКОТОРЫЕ ПРОБЛЕМЫ ПОЗДНЕСКИФСКОЙ АРХЕОЛОГИИ ЛЕСОСТЕПНОГО ПОДНЕПРОВЬЯ <i>А. М. Обломский, В. В. Приймак</i>	377
ПОЗДНЕСКИФСКИЙ ГОРИЗОНТ В ЛЕСОСТЕПИ ОТ ДНЕПРА ДО ВОЛГИ <i>И. Е. Бирюков</i>	393
ЮРТООБРАЗНАЯ ПОСТРОЙКА ПОЧЕПСКОГО СЕЛИЩА В БРЯНСКОЙ ОБЛАСТИ <i>С. В. Воронятов</i>	404
ИСПОЛЬЗОВАНИЕ САРМАТСКИХ ТАМГ ЗАПАДНЫМИ И СЕВЕРНЫМИ СОСЕДЯМИ САРМАТОВ В I—IV ВВ. Н. Э. <i>С. А. Яценко</i>	409
ГОРИЗОНТ ВЫЕМЧАТЫХ ЭМАЛЕЙ, ВЕНЕТЫ И САРМАТЫ В БАССЕЙНЕ ДОНА <i>И. В. Зиньковская</i>	421
ЛЕПНЫЕ СОСУДЫ ИЗ ПОГРЕБЕНИЙ МОГИЛЬНИКА ПОЗДНЕРИМСКОГО ВРЕМЕНИ У ЗАЧЕПИЛОВКИ <i>М. В. Любичев, Д. А. Филатов, Э. Шульцце</i>	438

АНТИЧНОСТЬ

ПРЕСТИЖНЫЕ ПРЕДМЕТЫ ГРЕЧЕСКОГО ИМПОРТА В КОМПЛЕКСАХ СКИФСКОЙ ЗНАТИ НА НИЖНЕМ ДОНУ <i>В. П. Копылов, А. А. Русакова</i>	454
АМФОРНЫЙ СКЛАД 1966 ГОДА НА НОВОЭСПЛАНАДНОМ РАСКОПЕ В ПАНТИКАПЕЕ <i>С. Ю. Монахов, Е. В. Кузнецова</i>	462
ПОГРЕБЕНИЯ С АМФОРАМИ В НЕКРОПОЛЕ У ПОС. ПЕРЕСЫПЬ («ТИРАМБА») (РАСКОПКИ 1963—1970 ГОДОВ) <i>Е. В. Кузнецова</i>	468
КАМЕННАЯ ЭЛЛИНИСТИЧЕСКАЯ ГРОБНИЦА ИЗ РАСКОПОК ФАНАГОРИИ В 2019 Г. <i>А. Н. Ворошилов, О. М. Ворошилова</i>	477
ОБ ОДНОМ ТИПЕ СВЕТЛОГЛИНЯНЫХ УЗКОГОРЛЫХ АМФОР ИЗ САРМАТСКОГО КУРГАНА У С. МИХАЙЛОВКА <i>А. Н. Дзиговский, Д. А. Масюта</i>	488
ОБРАЗОВАННОСТЬ И КНИЖНАЯ КУЛЬТУРА НА БАЛКАНАХ В ПЕРИОД ПОЗДНЕЙ АНТИЧНОСТИ <i>Н. Н. Болгов</i>	497

ВМЕСТО ЗАКЛЮЧЕНИЯ

СКИФСКАЯ ТЕМА В СОВРЕМЕННОЙ РОССИЙСКОЙ МУЗЫКЕ И ПОЭЗИИ <i>В. А. Гончаров</i>	503
СПИСОК ПРИНЯТЫХ СОКРАЩЕНИЙ	509

С. Ю. Монахов, Е. В. Кузнецова

АМФОРНЫЙ СКЛАД 1966 ГОДА НА НОВОЭСПЛАНАДНОМ РАСКОПЕ
В ПАНТИКАПЕЕ¹

Аннотация: В статье анализируется комплекс из десяти амфор различных производственных центров начала IV века до н. э. (Гераклея, Фазос, Пепарет, Менда, Хиос) из раскопок И. Д. Марченко в 1966 году в Пантикапее. Авторам удалось установить узкую дату для этого склада — не позднее самого начала 380-х годов до н. э.

Ключевые слова: Пантикапей, амфоры, керамические комплексы, хронология.

Склад амфор был открыт И. Д. Марченко в 1965 г. на площади 109 на Новоспландном раскопе, но исследовался в следующем сезоне 1966 г. Из отчета и полевой описи следует, что комплекс из примерно 23 амфор разных центров производства размещался в яме овальной формы размерами 2×1,85 м и глубиной около метра. Сосуды располагались вне какого-либо порядка. Из 23 сосудов восемь были целые, остальные раздавленные. Судя по полевой описи, в складе присутствовали десять хиосских амфор с колпачковой ножкой (в фондах ГМИИ фигурирует три: № 209, 211 и 216); четыре *фасосские* неклеяемые амфоры с дипинти на горле, отдельное горло фасосской амфоры и отдельное фасосское клеймо на ручке (в наличии одна целая амфора, горло и клеймо (№ 192, 206, 217); три гераклейские амфоры (в наличии две, обе клейменные: № 208 и, возможно, 207); «синопская» (на самом деле *мендейская*: № 205) амфора без ножки со следами окраски на венчике; *пепаретская* амфора (без номера), а также «боспорская» (на самом деле *средиземноморская*: № 204) фрагментированная амфора без ручек и венца (Марченко, 1966, л. 6—7). Видимо раздавленные амфоры не были взяты на хранение.

Помимо амфор в мусорном слое в яме обнаружены обломки керамики, в частности: «...два обломка калиптеров, фрагменты лутерия... куски боспорского сосуда типа кратера с покрытием жидким лаком, чернолаковые килики со штампованным орнаментом, мало-выразительные краснофигурные фрагменты, фрагмент аска IV века с птицами...» (Марченко, 1966, л. 6—7). Попробуем дать анализ того материала, что взят на хранение в ГМИИ.

Первая *гераклейская* амфора (№ 208) раннего пифоидного типа имеет на горле ретроградное клеймо раннего фабриканта Διογ|υσ|ο

(рис. 1, 1). У нее острорезберный венец, выделен горизонтальной подрезкой снизу, под ним полоса красной краски. Горло высокое с плавным расширением к плечам. В верхней части горла, под прилепом ручки, пятно, сделанное красной краской. Тулово овоидное, ножка острорезберная с глубокой конической выемкой. Она уже была опубликована (Монахов, 2003, с. 129, табл. 88, 2). В качестве аналогий упомянем амфоры с клеймами того же раннего фабриканта Дионисия из Херсонесского музея и Эрмитажа, которые происходят из комплексов ямы № 41 на Березани, кургана № 9/1909 года на Елизаветовском могильнике и др. (Монахов и др., 2017, с. 122; Монахов и др., 2018, с. 65, рис. 3; Монахов и др., 2019, с. 43—46, рис. 24, 177—179). Известны и иные находки (Vizoianu, Bărbulescu, 2008, pl. I -A3; Матеевич, Самойлова, 2017, с. 138, № 37). Клеймо Дионисия этого штампа надежно датируется 390-ми годами до н. э. (Кац, 2007, с. 429; Федосеев, 2016, с. 229, № 2178—2180; Balabanov et al., 2016, cat. 104c).

Вторая *гераклейская* амфора относится к тому же раннему пифоидному типу (рис. 1, 2). В шифре на сосуде полевой номер отсутствует, однако в описи под № 207 значится «маленькая гераклейская амфора» во фрагментах. Возможно, клеймо осталось незамеченным, и речь идет именно о ней. У амфоры в средней части горла дипинто «Е» красной краской. К сожалению, энглифическое клеймо на горле сильно затерто и не читается.

Фасосская группа тары из комплекса представлена одним целым сосудом без клейма, горлом другого сосуда (рис. 1, 4), а также фрагментом ручки с клеймом (№ 192, 206, 217). В отношении целой амфоры можно уверенно говорить о том, что она относится к «ранней» серии «биконического» варианта (Монахов, 2003, с. 66 сл., табл. 42, 43). У нее под венцом полоса красной краски, горло высокое, коническое, с плавным переходом к плечам, в нижней части гор-

¹ Исследование выполнено за счет гранта Российского научного фонда (проект № 18-18-00096).

ла желобок; тулово коническое; ножка острорреберная с неглубокой выемкой (рис. 1, 3). Такие амфоры, причем клейменные, известны нам по множеству комплексов 390—380-х гг. до н. э., в частности, по ольвийскому складу 1947 года, погребению № 51/1912 года в Ольвии, помещению № 32/1990 г. в Горгииппии, кургану Ашика, кургану «Южный» (Монахов, 1999, с. 201, 205, 214, 233, табл. 78, 81, 88, 96; Монахов и др., 2019, с. 125—127), что дает основание относить сосуд из пантикапейского склада к самому началу IV столетия до н. э.

Серьезное уточнение для определения хронологии склада дает отдельное *фасосское* клеймо на фрагменте ручки (№ 192, ЭМ-4; рис. 1, 5). Здесь читается трехстрочная легенда Λεωυ(---) | Θασι(..) | Ήρακ(λ---), где магистратом является Λεωυ(---). Такие безэмблемные клейма выделены И. Гарланом в группу «В», а конкретно магистрат Λεωυ(---) датируется где-то рубежом 390—380-х годов до н. э. (Garlan, 1999, p. 127, no. 163, tabl.), с чем в принципе согласны и другие специалисты (Кац, 2007, с. 414; Tzocher, 2016, tabl. 2).

Пепаретская амфора имеет уплощенный венец, выделенный горизонтальной подрезкой, под венцом полоса красной краски. Горло высокое, слегка расширяется книзу, с плавным переходом к плечам. Тулово коническое, ножка острорреберная с неглубокой полусферической выемкой. На горле дипинто красной краской в виде буквы «Э» (рис. 1, б). На сосуде стоит шифр пл. 100+105/яма. По всей видимости, она была обнаружена еще в 1965 году, когда на стыке площадей 100 и 105 была открыта рассматриваемая яма, полностью исследованная лишь в 1966 г.

Амфора Пепарета относится к хорошо известному «солохинскому» варианту (Монахов, 2003, с. 97 сл., табл. 67), который, помимо кургана Солоха, зафиксирован в большом числе комплексов с тарой самых разных центров, в частности, в кургане № 19 Елизаветовского могильника, кораблекрушении у Портичелло, яме № 2/1983 г. в Херсонесе (Монахов, 1999, с. 238, 243 сл.; Монахов, 2003, с. 298, табл. 68; Монахов и др., 2017, с. 31 сл.; Монахов и др., 2019, с. 52). Есть и многочисленные отдельные находки (Толстикова, Ломтадзе, 2016, с. 475, рис. 9, 1; 11, 1; Завойкин и др., 2016, с. 161, рис. 58, 2; Монахов и др., 2019, с. 153, Рр. 8). Все это дает основание отнести амфору из склада 1966 г. к 390-м — началу 380-х годов до н. э.

Мендейская амфора типа «портичелло» (№ 205) имеет острорреберный венец с под-

резкой снизу, под венцом полоса красной краски. Горло высокое, слегка раздутое в верхней части, с плавным переходом к плечам. Тулово овоидное, близкое к коническому. На горле дипинто красной краской в виде монограммы «НП» (рис. 1, 7). Она относится к широко распространенному виду мендейской тары, известному по серии комплексов первых двух десятилетий IV века до н. э. — херсонесскому колодцу 1992 г., аджигольскому кургану 1_н, никонийскому складу 1960 г., кургану № 9 Елизаветовского могильника, кораблекрушению у Портичелло и др. (Монахов, 1999, с. 131 сл., 176 сл., 223, 243, табл. 43, 44, 64, 93, 99; Монахов и др., 2017, с. 30, рис. 7; Монахов и др., 2019, с. 46. См. также: Прокофьев 2014, с. 227, рис. 88, 8; Кузнецова, 2015, с. 149, рис. ПЗ, 2; Толстикова, Ломтадзе, 2016, с. 475, рис. 9, 5; 11, 4). В данном случае по всем аналогиям амфора из склада датируется не позднее начала 380-х годов до н. э.

Три *хиосские* стандартные колпачковые амфоры (№ 209, 216) относятся к двум разным фракциям — полностандартной (два экз.) и фракционной (рис. 1, 8; 2, 1, 2). Для них также существует много аналогий в хорошо датированных комплексах, в частности, в аджигольском кургане 1_н, в кургане № 4 некрополя Никония (Монахов, 1999, с. 223, 253 сл.) и др. Особенно важно, что аналоги хиосской фракционной амфоре встречены в ольвийском складе 1947 г. и в кургане № 6 Елизаветовского могильника (Монахов, 1999, с. 194—196; Монахов и др., 2019, с. 92, 93), причем в последнем случае они не выходят за пределы конца V — начала IV в. до н. э.

Для последней фрагментированной амфоры без ручек и венца производства неустановленного средиземноморского центра (№ 204; рис. 2, 3) аналогии неизвестны. Она имеет овоидное тулово, ножка оформлена в виде валика с широкой выемкой на подошве. Морфологически она несколько напоминает более позднюю тару Херсонеса, но имеет глину с сиреневым отливом и редкой мелкой слюдой. Ангоб темно-оливковый. Подобрать для нее аналогии затруднительно.

Взасыпи ямы помимо амфор обнаружено довольно много фрагментов кухонной и столовой посуды, описанной в отчете суммарно. В фондах ГМИИ нам удалось выявить ряд хорошо датированных вещей этой категории, в частности, аттические чернолаковые и краснофигурные сосуды: лекиф с пальметтой по тулову (рис. 2, 4), фрагменты киликов и скифосов (рис. 2, 6—10), аск с изображением птицы (рис. 2, 5). Послед-

ний аск круга мастера из Аль-Мины опубликован (CVA Russia, 6, p. 67, pl. 60, 1), имеет достаточное количество аналогий (Вдовиченко и др., 2019, с. 100, табл. 30, № 241) и датируется в пределах первой четверти IV в. до н. э. Следует заметить, что в том же корпусе расписной керамики лекиф с пальметтой по тулову датирован, судя по всему, ошибочно, второй четвертью IV в. до н. э. (CVA Russia, 6, p. 58, pl. 51, 8, 12). Пред-

ложенная автором хронология не соответствует всему остальному материалу из склада 1966 г. Фрагментированная чернолаковая керамика, найденная в заполнении (рис. 2, 8—10), по морфологическим особенностям и характеру штампованного орнамента не выходит за пределы начала IV в. до н. э. (Sparkes, Talkott, 1970, fig. 6, no. 621; pl. 59, no. 1026 — орнамент; Егорова, 2017, с. 35, рис. 6, 54; табл. 11, 54).

Т а б л и ц а

Размерные характеристики амфор из комплекса склада 1966 г.

№ п/п	Центр пр-ва	Инв. № ГМИИ / № п.о.	Линейные размеры, мм						Рис.
			H	H ₀	H ₁	H ₃	D	d ₁	
1	Гераклея	208	702	702	320	205	258	96×100	1 - 1
2	Гераклея	207?	676	676	310	210	265	100	1 - 2
3	Фасос	206	684	684	275	205	264	98×108	1 - 3
4	Фасос	217	195	195	—	—	—	≈90	1 - 4
5	Пепарет	М-65, Пл.100+ 105/яма	862	862	340	290	315	102×109	1 - 6
6	Хиос	211	сохр. 825	778	350	280	310	110	2 - 2
7	Хиос	216	сохр. 735	720	360	315	290	86×106	2 - 1
8	Хиос	209	775	634	325	287	236	105×115	1 - 7
9	Менда	205	сохр. 578	522	280	225	340	122	1 - 7
10	Средиземноморье	204	сохр. 610	сохр. 580	—	—	310	—	1 - 8

В целом нужно признать, что склад 1966 года из Пантикапея представляет собой достаточно гомогенный комплекс, где

весь материал надежно датируется началом IV века, не позднее самого начала 380-х годов до н. э.

ЛИТЕРАТУРА

Вдовиченко И. И. Античная расписная керамика Херсонес Таврического из раскопок С. Г. Рыжова в 1976—2011 годах / И. И. Вдовиченко, С. Г. Рыжов, Г. И. Жесткова. — Севастополь : Альбатрос, 2019. — 204 с. : илл.

Егорова Т. В. Античная чернолаковая керамика из собрания Государственного музея изобразительных искусств имени А. С. Пушкина / Т. В. Егорова. — Москва, 2017. — 145 с. : илл.

Завойкин А. А. Позднеархаические погребения на «Южном городе» Фанагории. Фанагория : материалы по археологии и истории Фанагории / Ред. А. А. Завойкин. — Москва, 2016. — Т. 4, вып. 2. — С. 110—208.

Кац В. И. Греческие керамические клейма эпохи классики и эллинизма (опыт комплексного изучения) / В. И. Кац. — Симферополь ; Керчь : Крымское отделение Института востоковедения НАНУ, Центр археологических исследований «Деметра», 2007. — 480 с.

Кац В. И. Керамические клейма Азиатского Боспора. Ч. I : Горгиппия и ее хора, Семибратнее городище / Ред. С. Ю. Монахов, Н. А. Павличенко. — Саратов : Изд-во Саратовского гос. ун-та, 2015. — 180 с. ; электр. каталог.

Кузнецова Е. В. Каталог целых амфор / Е. В. Кузнецова // Кац В. И. Керамические клейма Азиатского Боспора. Горгиппия и ее хора, Семибратнее городище. — Саратов : Изд-во Саратовского гос. ун-та, 2015. — С. 147—163.

Матеевич Н. Н. Амфорные клейма из Тиры (раскопки 1998—2008 гг.) / Н. Н. Матеевич, Т. Л. Самойлова ; ред. С. Д. Крыжицкий. — Киев : издатель Олег Филюк, 2017. — 234 с.

Марченко И. Д. Отчет о раскопках Пантикапея в 1966 г. / И. Д. Марченко // Архив ГМИИ. — Ф. 5. — Оп. V. — Д. № 339. — 33 л.

Монахов С. Ю. Греческие амфоры в Причерноморье: комплексы керамической тары VII—II вв. до н. э. / С. Ю. Монахов. — Саратов : Изд-во Саратовского гос. ун-та, 1999. — 679 с.

Монахов С. Ю. Греческие амфоры в Причерноморье: типология амфор ведущих центров-экспортеров товаров в керамической таре / С. Ю. Монахов. — Москва : Киммериды ; Саратов : Изд-во Саратовского гос. ун-та, 2003. — 352 с.

Монахов С. Ю. Амфоры V—II вв. до н. э. из собрания Государственного историко-археологического музея-заповедника «Херсонес Таврический» : каталог / С. Ю. Монахов, Е. В. Кузнецова, Н. Б. Чурекова. — Саратов : Новый проект, 2017. — 208 с.

Монахов С. Ю. Комплекс амфор Гераклеи Понтийской из ямы № 41 (1968 г.) на о. Березань / С. Ю. Монахов, Е. В. Кузнецова, Д. Е. Чистов, Н. Б. Чурекова // Записки ИИМК РАН. — 2018. — Вып. 18. — С. 60—68.

Монахов С. Ю. Античная амфорная коллекция Государственного Эрмитажа VI—II вв. до н. э. : каталог / С. Ю. Монахов, Е. В. Кузнецова, Д. Е. Чистов, Н. Б. Чурекова. — Саратов : Амирит, 2019. — 352 с. : илл.

Прокофьев Р. В. Раскопки у хутора Дугино в дельте Дона в 2009 году / Р. В. Прокофьев. — Ростов-на-Дону : Альтаир, 2014. — 391 с.

Толстикова В. П. Комплекс амфор позднеклассического времени из раскопок центральной части Пантикапея (предварительная публикация) / В. П. Толстикова, Г. А. Ломтадзе // ДБ / Ред. А. А. Масленников. — 2016. — Т. 20. — С. 467—482.

Balabanov P. Les Timbres amphoriques grecs d'Héraclée Pontique et de quelques autres centres de production recueillis dans l'établissement de Kostadin Tchechma près de Debelt (Bulgarie) (première moitié du IV^e siècle av. J.-C.) / P. Balabanov, Y. Garlan, A. Avram. — Constanta : Muzeul de Istorie Națională și Arheologie Constanța, 2016. — 200 p.

Buzoianu L. Albești. Monografie arheologică / L. Buzoianu, M. Bărbulescu. — Constanța, 2008. — Vol. I. — 552 p. ; CV pl.

CVA Russia, 6: Tugusheva O. Corpus Vasorum Antiquorum. — Moscow : Pushkin State Museum of Fine Arts 6 ; Roma : Bretschneider, 2003. — 88 p. ; 70 pl.

Garlan Y. Les timbres amphoriques de Thasos / Y. Garlan. — Paris : École Française d'Athènes, 1999. — Vol. I : Timbres Protothasiens et Thasiens anciens. — 335 p. ; XII pl.

Sparkes B. A. Black and Plain Pottery of VIth–Vth and IVth Centuries BC. The Athenian Agora / B. A. Sparkes, L. Tallcot. — Princeton ; New Jersey, 1970. — Vol. XII. — 472 p. ; 25 fig.

Tzochev C. Amphora Stamps from Thasos. The Athenian Agora / C. Tzochev. — Princeton, 2016. — Vol. XXXVII. — 244 p.

СВЕДЕНИЯ ОБ АВТОРАХ

МОНАХОВ Сергей Юрьевич, Саратовский государственный национально-исследовательский университет, доктор исторических наук, профессор, заведующий кафедрой истории древнего мира. Руководитель Института археологии и культурного наследия СГУ.

КУЗНЕЦОВА Елена Владимировна, Саратовский государственный национально-исследовательский университет, кандидат исторических наук, хранитель фондов Музея археологии Института археологии и культурного наследия.

S. Yu. Monakhov, E. V. Kuznetsova

WAREHOUSE OF AMPHORAE IN 1966 ON NEW ESPLANED SITE IN PANTICAPAEUM

Abstract: The article analyzes the complex of 10 amphorae of various production centers (Heraclea, Phasos, Peparetos, Menda, Chios) of the beginning of the IV century BC from the I. D. Marchenko excavations in 1966 in Panticapaeum. It was possible to date all the vessels included in it by analogy from other Black Sea Region complexes and set a narrow date for this warehouse.

Keywords: Panticapaeum, amphorae, ceramic complexes, chronology.

ABOUT THE AUTHOR

MONAKHOV Sergey Yu., Saratov State National Research University, Doctor of Historical Sciences, Professor, Head of the Ancient History Department. Director of the Institute of Archaeology and Cultural Heritage.

KUZNETSOVA Elena V., Saratov State National Research University, Candidate of Historical Sciences, Curator of the Museum's funds of the Institute of Archaeology and Cultural Heritage.

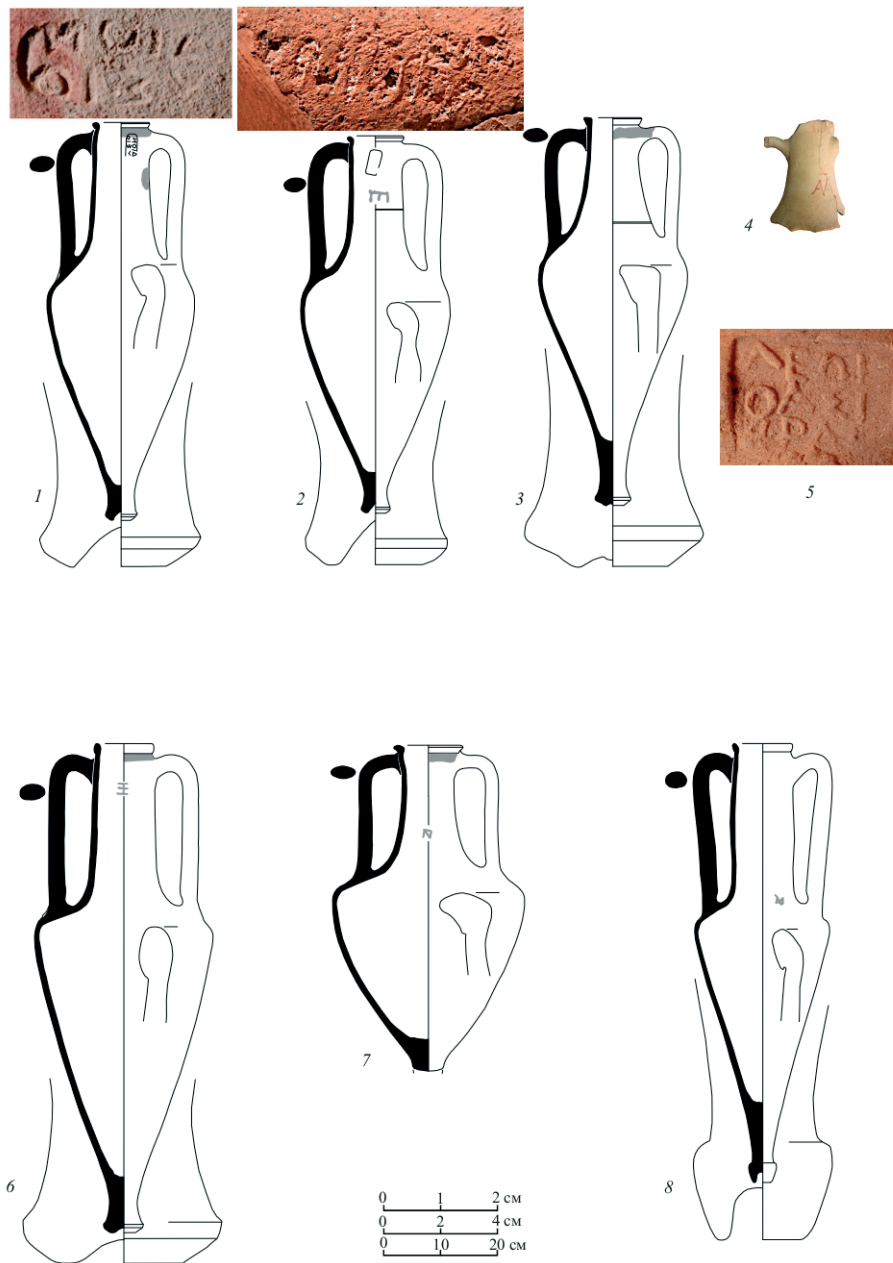


Рис. 1. Амфоры из склада 1966 года в Пантикапее:
 1, 2 — Гераклея (№ 208, 207); 3—5 — Фасос (№ 217, 206, ЭМ-4); 6 — Пепарет (пл. 100 + 105/яма);
 7 — Менда (№ 205); 8 — Хиос (№ 209)

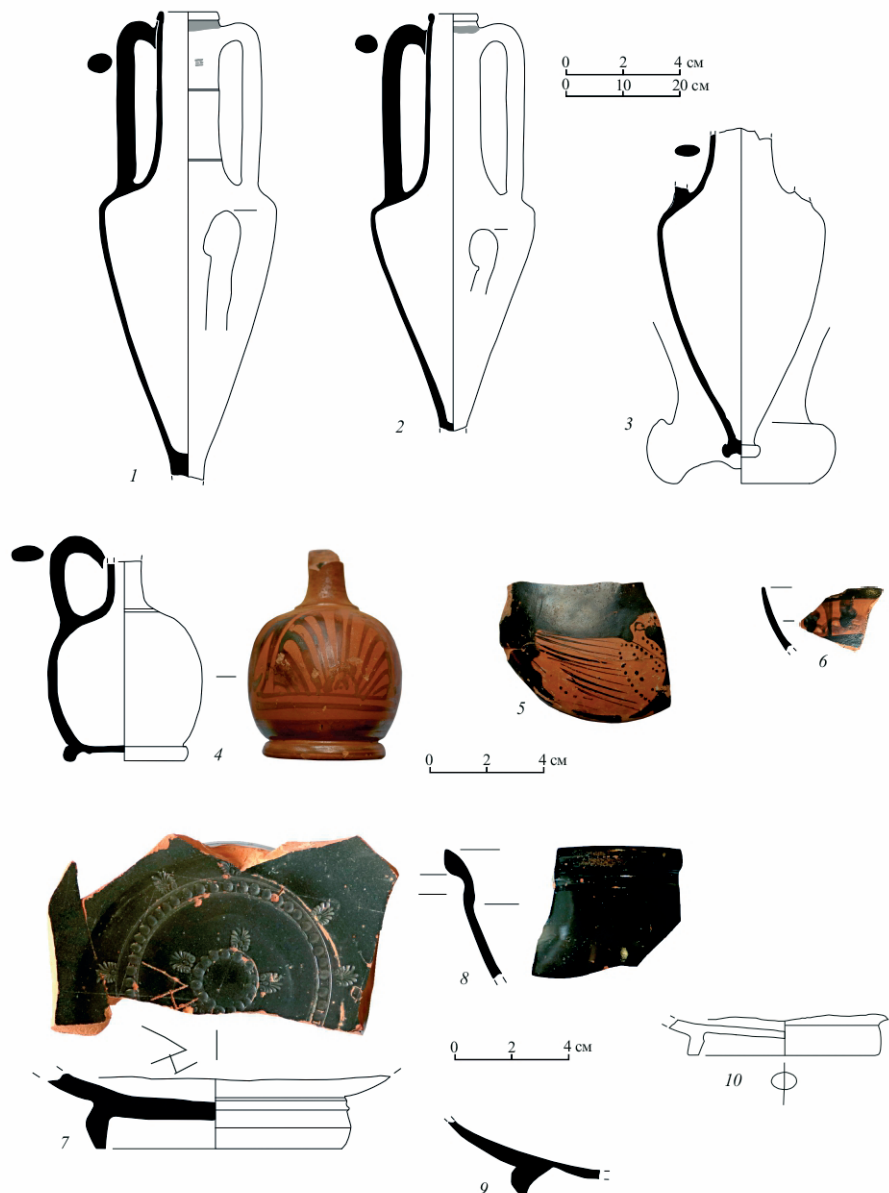


Рис. 2. Находки из склада 1966 года в Пантикапее:

- 1, 2 — амфоры Хиоса (№ 211, 216); 3 — амфора неустановленного центра производства (№ 204);
 4 — краснофигурный лекиф (М-1227); 5 — фрагмент краснофигурного аска (М-1557);
 6 — венец чернофигурного килика (№ 199); 7 — поддон чернотакового килика (№ 198);
 8 — венец чернотакового килика (№ 196); 9, 10 — поддоны чернотаковых киликов (№ 195, 197)