

Саратовский национальный исследовательский
государственный университет имени Н. Г. Чернышевского

Зональная научная библиотека имени В. А. Артисевич

Аз и Буки — основа науки

(«Азбука» Елизаветы Меркурьевны Бём)



Саратов
2020



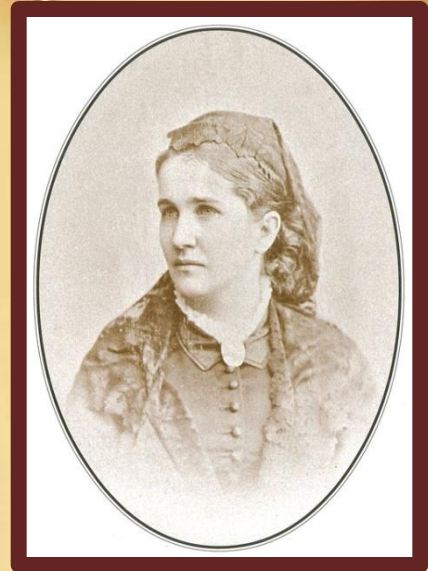
Бём Елизавета Меркурьевна

(в девичестве Эндаурова, 1843 — 1914) — русская художница, рисовальщица (литографист), иллюстратор книг и журнальных публикаций, силуэтист.

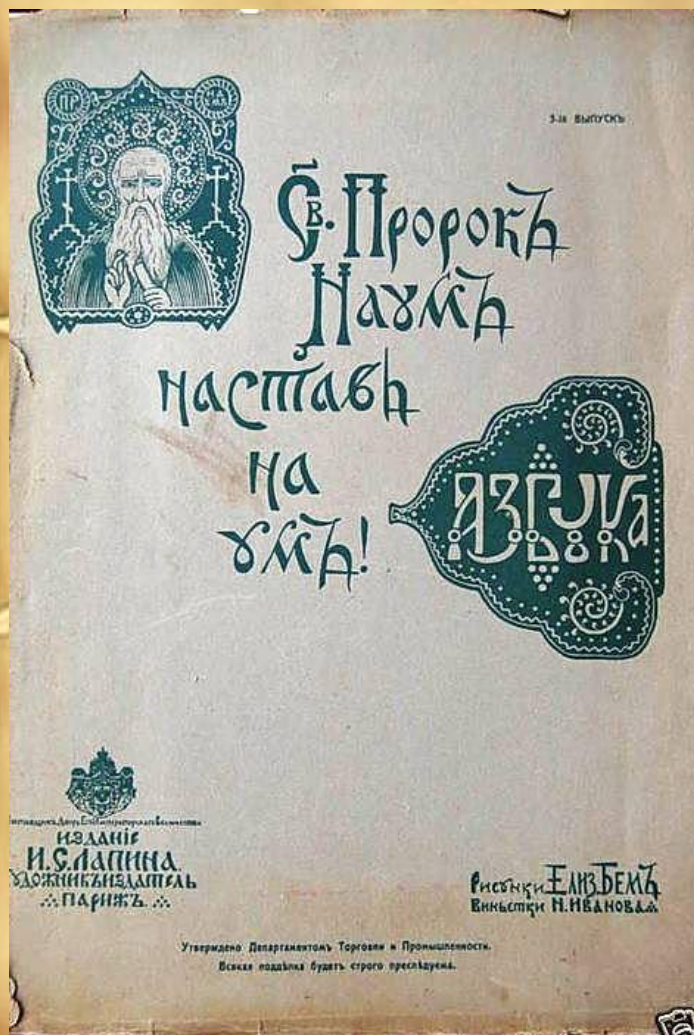
Происходила из старинного рода. Её предки, татары, носили фамилию Индигир, означавшую — «индийский петух». Грамотой, дарованной роду Иваном III, фамилия была изменена на Эндауровы. Елизавета Меркурьевна родилась в Санкт-Петербурге, детство провела в родовом имении Эндауровых в селе Щипцы Пошехонского уезда Ярославской губернии.

С 1857 по 1864 г. обучалась в Рисовальной школе Общества поощрения художников в Санкт-Петербурге, окончила её с серебряной медалью. Иллюстрировала произведения Некрасова, сценки из крестьянской жизни, одновременно увлекаясь литографией, литографировала собственные рисунки. В 1867 году вышла замуж за Людвиг Францевича Бёма (1825 — 1904), брак был счастливым, хоть и была большая разница в возрасте. В 1868 году родилась дочь, которую назвали Елизаветой.

1870 — 1880-е годы Бём занимается графикой. Готовит несколько альбомов открыток в этой технике — «Силуэты» (1875), «Силуэты из жизни детей» (1877), «Пирог» (1880), «Из деревенских воспоминаний» (1882).



Художница много сотрудничает с издательством «Посредник», куда её пригласил Л. Н. Толстой, заочно знакомый с её работами, а также с издателем И. Д. Сытиным, который был частым заказчиком рисунков Елизаветы Меркурьевны. Она рисовала открытки и иллюстрировала детские журналы «Игрушечка» (1882—1886) и «Малютка» (1886—1887), иллюстрировала русскую народную сказку «Репка» (1882). Создала детские альбомы «Пословицы в силуэтах» (1884), «Поговорки и присказки в силуэтах» (1885). Иллюстрировала басни И. А. Крылова и «Записки охотника» И. С. Тургенева. В начале 1890-х гг. работала над иллюстрациями к повести Н. С. Лескова «Оскорблённая Нетэта». После 1896 года начинается новый этап творчества Бём. С этого времени, не бросая занятий акварелью, она начинает работать в новой для себя отрасли — создание эскизов для производства стеклянной посуды. Предметы из стекла, созданные по рисункам Е. М. Бём, принесли ей успех практически сразу после их создания — на Всемирной выставке в Чикаго в 1893 г., а затем на Всероссийской выставке в Нижнем Новгороде 1896 г. Её работы (стеклянные изделия по рисункам Е. М. Бём) были участниками Всемирной выставке в Париже в 1900 г. Русский отдел на выставке произвёл в Западной Европе фурор. Солонка «в русском стиле» по эскизу художницы была преподнесена президенту Франции, о чём писалось в газетах. На других международных выставках в Мюнхене (1902), Милане (1906) работы Елизаветы Меркурьевны становились медалистами, так в Милане художница получила золотую медаль.



В начале XX века художественные работы Е. М. Бём нашли своё признание за рубежом, они перепечатывались в Берлине, Париже, Лондоне, Вене и Америке. В 1904 г. художница потеряла мужа. В 1910-е гг. сотрудничала с издательством М. О. Вольф в серии «Моя первая книга...». В 1913 — 1914 гг. в Париже Ильёй Сергеевичем Лапиным была издана «Азбука» Елизаветы Бём в виде больших листов с большим (7-10) количеством рисунков и понятий на каждую букву. Над этой книгой она работала последние годы своей жизни. «Азбука» была издана на «французской мелованной бумаге в роскошном коленкоровом переплётe с двумя металлическими под старое серебро застёжками и пряжками». Тираж — 1 000 экземпляров, 5 выпусков по 6 иллюстраций в каждом. Ещё 100 роскошных нумерованных альбомов вышло с автографом самой художницы.



Елизавета Меркурьевна умерла в 1914 году, за неделю до начала Первой мировой войны и была похоронена рядом с мужем на Новодевичьем кладбище в Санкт-Петербурге.

По материалам:

Мозохина, Н. А. Автографы художников открытки Е. М. Бём и Л. М. Эндауровой / Н. А. Мозохина // *Филокартия*. — 2009. — № 5(15). — С. 36-38.

Мозохина, Н. А. Елизавета Бём. Иллюстрированный каталог почтовых открыток / Н. А. Мозохина. — Киров : Крепостновъ, 2012. — 196 с. — ISBN 978-5-906211-04-0.

Бём, Елизавета Меркурьевна // *Википедия* : свободная энциклопедия. – Wikipedia®, 2001 – 2020. – URL: https://ru.wikipedia.org/wiki/Бём,_Елизавета_Меркурьевна (дата обращения: 20.05.2020). – Последнее обновление: 15 мая 2019 в 13:43.

Азбука Елизаветы Бём на открытках



Более ста лет пользуются огромной популярностью открытки, изданные по рисункам Елизаветы Меркурьевны Бём (1843 — 1914). Она была одной из первых женщин в России, получивших профессиональное художественное образование. В Рисовальной школе Общества поощрения художеств её учителями были П. П. Чистяков, И. Н. Крамской, А. Е. Бейдеман, Л. Примацци. Е. М. Бём стала виртуозом силуэта и акварели, но содержание в обеих техниках было одно - дети.

Детей, изображенных в русском стиле, фразы, сопровождающие эти изображения, пытаясь подражать Бём, рисовали очень многие, но издателям в лучшем случае удавалось продать тиражи нескольких десятков открыток последователей замечательного мастера, в то время как разных тиражей открыток с рисунками Бём было выпущено более четырехсот, и некоторые выдержали десятки переизданий. По очень не точным (явно заниженным) подсчетам, только до 1917 года было издано около десяти миллионов почтовых карточек с ее сюжетами. Причина такой невиданной популярности простая - Елизавета Меркурьевна рисовала детей с огромной любовью, и эта вложенная автором любовь к изображаемому рождает тепло в нашей душе.

И вот среди этого огромного многообразия открыток Е. М. Бём есть издание, которое может быть отнесено к разряду открыточных шедевров. Это «Азбука».

«Особенно важной и желанной в жизни художницы стала "Азбука", состоящая из тридцати акварелей, иллюстрирующих русский алфавит», - пишет биограф Е. М. Бём София Чапкина-Руга. Эти акварели в 1911 году заказал для роскошного издания Иван Лапин, русский издатель, работавший в Париже в начале двадцатого века. «Разнообразные и необычайно красивые, рукописные буквы из "Буквицы" времен царя Алексея Михайловича послужили поводом к составлению настоящей "Азбуки". Это дало мысль применить и подобрать рисунки на каждую из букв, придерживаясь, по возможности, духа того времени или сказочного, или народного», - видимо, это слова самой Елизаветы Меркурьевны, они воспроизводятся на обложке лапинского издания. Это издание увидело свет в 1913 — 1914 годах. Это была коленкоровая папка с рисунками Елизаветы Бём с двумя металлическими застёжками и пряжками «под старое серебро», сами акварели были напечатаны на «лучшей французской мелованной бумаге, наклеены рисунки на бумагу Верже специального изготовления». Тираж 1000 экземпляров. Стоило это издание баснословно дорого - 30 рублей. Война, революция. «Азбука» Бём осталась бы известной только знатокам, если бы в ее судьбе не появился издатель открыток.

В 1920-е годы в Праге был издан набор открыток: двадцать восемь букв и две заставки этой замечательной «Азбуки». Обложка у пражского издателя не была похожа на роскошную папку Лапина; на ней воспроизводилась одна из заставок и была дана надпись «*Ruska abeceda v obrazech od akademike malifky J. Bemove*». К сожалению, мы ничего не знаем о пражском издателе. Вполне понятно, Прага - один из центров русской эмиграции, и потенциальных покупателей открыток достаточно много. Но, возможно, не коммерческие, а просветительские цели преследовал издатель. Может быть, его, как славянина, восхитили композиции русской художницы, он даже сам присвоил ей звание академика живописи, и ему захотелось познакомить с творчеством Е. М. Бём многих. Во всяком случае, на оборотной адресной стороне открыток он дает название каждой открытки по-русски, по-чешски, по-немецки и по-французски. Как всегда, открытки Бём пользовались успехом и до начала Второй мировой войны выдержали три переиздания.

И еще один русский издатель открыток переиздал их, но уже в Америке и после войны. Это Николай Николаевич Мартьянов (1894 — 1987). Эмигрант первой волны, друг А. Ф. Керенского, участник покушения на Ленина, с середины 1940-х по 1980-е гг. - крупнейший американский издатель открыток для русских. К сожалению, он издал не всю «Азбуку», видимо, у него не было полного лапинского издания, ведь оно всегда было раритетом, а может быть, этому помешали и другие причины.



Разнообразныя и необычайно красивыя, рукописныя буквы изъ «БУКВИЦЫ» время Царя Алексѣя Михайловича послужили поводомъ къ составленію настоящей «АЗБУКИ». Это дало мысль примѣнить и подобрать рисунки на каждую изъ буквъ, придерживаясь, по возможности, духа того времени или сказочнаго или народнаго. Для заставокъ подобраны сибирскіе камни, тоже на всякую букву. Монеты взяты изъ разныхъ временъ, начиная съ червонца Царя Михаила Ѳеодоровича, рубля и четвертака Царя Алексѣя Михайловича, полушки Анны Іоанновны, гривны Екатерины I и пятака

Екатерины II.

На обложкѣ, Св. Пророкъ Наумъ, по преданію, патронъ науки, какъ и гласить пословица:

«Пророкъ Наумъ, наставъ на умъ!»

Начинали обучать грамотѣ 1-го Декабря, день Св. Пр. Наума.

31 акварель, специально рисованная художницей Елизаветой Бемъ.

Текстъ составленъ госпожей Елизаветой Бемъ, профессоромъ Ф. Батюшковымъ и г-мъ Опочининымъ.

Заставки и виньетки къ 31 тексту подъ старину составлены и нарисованы художникомъ Н. Ивановымъ.

Печать на лучшей французской мѣловой бумагѣ.

Рисунки наклеены на бумагу Верже специального изготовленія.

Роскошный коленкоровый переплетъ съ рисункомъ Елизаветы Бемъ и двумя металлическими подъ старое серебро застѣжками и пряжками.

Количество экземпляровъ—1000.

Цѣна альбома по подпискѣ до выхода—30 рублей.

Цѣна отдѣльнаго выпуска—6 рублей. Всего пять выпусковъ.

Сто роскошныхъ номерованныхъ альбомовъ особенно тщательнаго исполненія съ автографомъ художницы ЕЛИЗАВЕТЫ БЕМЪ. Цѣна по подпискѣ—50 руб.

Изданіе поставщика ДВОРА ЕГО ИМПЕРАТОРСКАГО ВЕЛИЧЕСТВА И. С. Лапина, художника-издателя, Парижъ, 75-77, рю Денферъ-Рошера.

Поставщикъ ДВОРА ЕГО ИМПЕРАТОРСКАГО ВЕЛИЧЕСТВА
И. С. ЛАПИНЪ, художникъ-издатель ПАРИЖЪ, 75-77, рю Денферъ-Рошера.

1-й выпускъ выходитъ въ декабрѣ 1913 г.
6 картинокъ и 10 текстовъ.

А З Б У К А
съ акварелями ЕЛИЗАВЕТЫ БЕМЪ.

Роскошное изданіе изъ 31 рисунка и
31 текстовъ.

Подписать и послать въ Парижъ, 75-77, рю Денферъ-Рошера.

Прилагаю при семъ _____
прошу покорно выслать по изготовленіи одинъ альбомъ *)
по адресу _____

Подпись _____

Число _____

*) Номерованный цѣною 50 рублей.
Обыкновенный—30 рублей.

Тем не менее мы можем смело говорить, что наши соотечественники и в Европе и в Америке не забывали Бёмовскую «Азбуку». И сегодня Издательство «Речь», возвращая нашей культуре «Азбуку» Елизаветы Меркурьевны Бём на открытках, делает большое и важное дело просвещения.

Президент
Санкт-Петербургского клуба
любителей истории открыток

В. П. Третьяков

Бём, Е. М. Св. Пророкъ Наум, наставъ на ум! : Азбука : [в 5 выпусках] / художник Е. М. Бём ; художник виньет и заставок Н. Иванов ; текст составлен: Е. Бём, Ф. Батюшковым и Опочининым. – Париж : Издание И. С. Лапин, 1913-1914.

Бём, Е. М. Азбука : (набор из 30 открыток) / Е. М. Бем. - Санкт-Петербург : Речь, 2012. – 30 цв. открыток + обложка. - ISBN: 978-5-9268-1254-8.

Пословицы и поговорки из словаря
словенно-русского и русского-словенского.

- Б** БРАТИНА - поговда дая напиткивъ.
БЛАВА - тоже что жвазъ. БУБЛКИ - крендан.
БУРАКЪ - беретова поговда.
- В** ВАДКЪ - употребляютъ при мутьбъбавя.
ГРАМОТА - документъ дворянской родословной.
- Г** ГИЕНА - мѣсяцъ мѣсяцъ вѣремъ Бжатины 1^{ой}.
- Ж** ЖБАНЪ - поговда дая напиткивъ.
ЖУЗОВЪ - родъ корзинки изъ древесной коры.
- К** КИСТЪ - кошаль дая табака.
- Л** ЛЕГТОВКА - при четьяхъ дая мочты.
ЛАРИЦЪ - ящичекъ.
- Н** НГОПЪРЬ - летучая мышь.
- С** СМРИНЪ - сказочная птица полд-чловѣкъ.
СТАПА - родъ стакана.
СВѢТИЦЪ - употребаван дая ачины, которой
обвѣщаа жналь.
- Т** ТУЛКЪ - тоже что буракъ.
ТУРИКЪ - изъ берета тотикъ.
ТАВЛНКА - беретова табакерка.
ТУРИГОЪ - служилъ дая напитокъ.
- Ф** ФАЯГА - въ родъ бѣтван.
- У** УШКЪИНИКЪ - вожкий разбойникъ.
- Ш** ШЕСТПЕРЪ - тоже что блвава и жвазъ.
ШБЛАНКЪ - стаканчикъ дая водки.
ШМРИНКА - коротког полотницъ.



Благослови Богъ почини!
Почини всег дороже.
Начало трудно, а конецъ мудренъ.



Далекая пора, наша старина,
Мухомъ поросла!
Что было, - видѣли дѣды,
Что будеть - увидатъ внуки.
Вчера не догонишь, отъ завтра
не идешь.
Было добро, да ужъ очень давно!
Мало и что было, да было емъ пошло
Хоть по старому, хоть по новому.
А безъ при сказки не прожить.
Живетъ еще старина въ своихъ поговдакахъ,
И въ добрый часъ!



АНГЕЛЪ

ЗГѢНИКРЯЗТВОИХЪ
УКРОИ МЕНА.
пс. 16.8.

Ангелу хранителю.

Великихъ на напастей слободи
Иотъ печалей спаси молюсѣти
Свѣтый Ангелъ данный ми отъ
Бога, хранителю мой добрый.



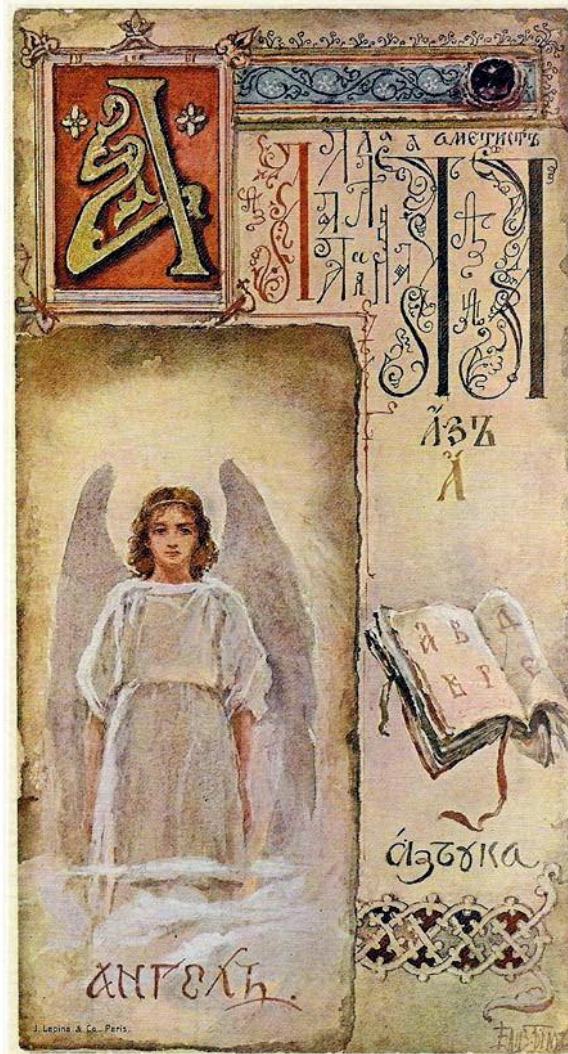
азбука.

А. Б. В. Г.

азъ бѣки вѣди гадголь

Д. Е.

добро есть
азбѣку вѣдати гадгольтъ
добро есть.



ОДРИНЪ.



Молодъ бодринъ ходитъ по двору,
 Добрый молодецъ по широкому,
 Кунья шуба на немъ до полу,
 Соболья шапка на немъ до верху,
 Божья милость, на немъ до вѣку,
 Богатство, почестъ по все мѣсѣтѣ.
 Бодрее-то смотрятъ изъ города,
 А бодрыни изъ терема. —
 Бодрее молвятъ: „чей жетаконь?“,
 Бодрыни: „чей господинъ?“
 Крѣсна дѣвица молвитъ:
 „Мой дорогой!..“



ИТАЗЪ.

ИЗБЕРЫШОМЪ ВЪРЪКЪ МОГУЧИЙ
 ВЕСЬ ВЪ СТЫЛЬНОЙ БРОНЪ
 ОНЪ ЛЕТИТЪ ГРОЗОВОЙ ТУЧЕЙ
 НА ЛИХОМЪ КОНЪ.
 КАКЪ НАПРЕДЪ ВЪЗТЬЕГЪ РОТНОЙ.
 ОНЪ НА БОИ СПЪШИТЪ;
 ТЯЖКІЙ МЕЧЪ ЕГО БУЛАТНЫЙ
 БРАЖЬЮ РАТЬ КРУШИТЪ
 И ПЕРУХИ НЕ ПОЛОЖИТЪ
 ОНЪ НА ЧЕСТЬ СВОЮ
 ЛУЧШЕ СЛОЖИТЪ УДАЛУЮ
 ГОЛОВУ СВОЮ.

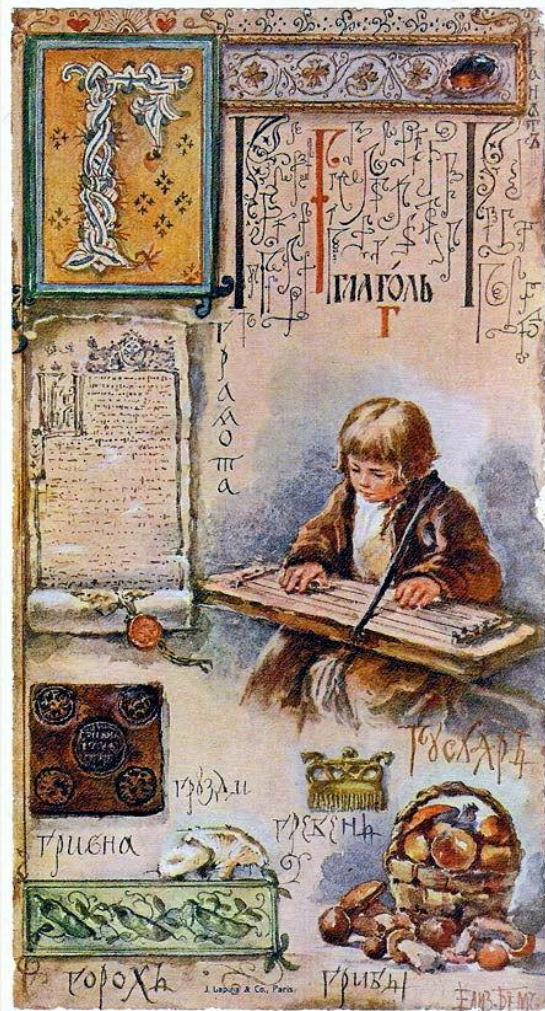
С. Опочининъ.



УСЛЯЗЪ

На горѣ, горѣ высокой,
 Во избѣ изъ сосновой,
 На скамеечкѣ дубовой
 Молодой гусляръ сидитъ.
 Онъ сидитъ, въ гусли игдетъ
 Приговариваетъ:
 "Трень-брень, гусельки,
 " Золотыя струночки,
 Въ веселите распотыште
 Бы народъ.

"Собирайтесь пазни, дѣвки, въ хороводъ!
 " А спою вамъ много пѣсень удалыхъ,
 " Много сказокъ разскажу про вѣдьмъ
 Аиухъ!"

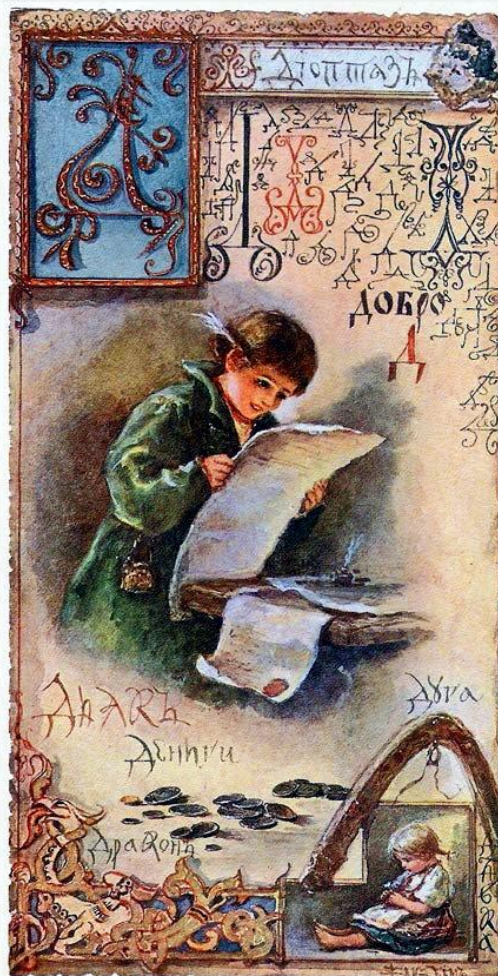




Дьякъ.

Король долго и такъ вешилось,
Только правда изъ приказовъ
Вовсе скрылась...
И людишки все диво вались,-
Куда правда на Руси подъвалась?
А ушла съ Руси правда, куда-то
Задъвалась,
Отъ того, что дьякъ и про-
давался
Продавалась правда по разницѣ:
На копѣйку, на гривну, и на
Весь алтынъ.

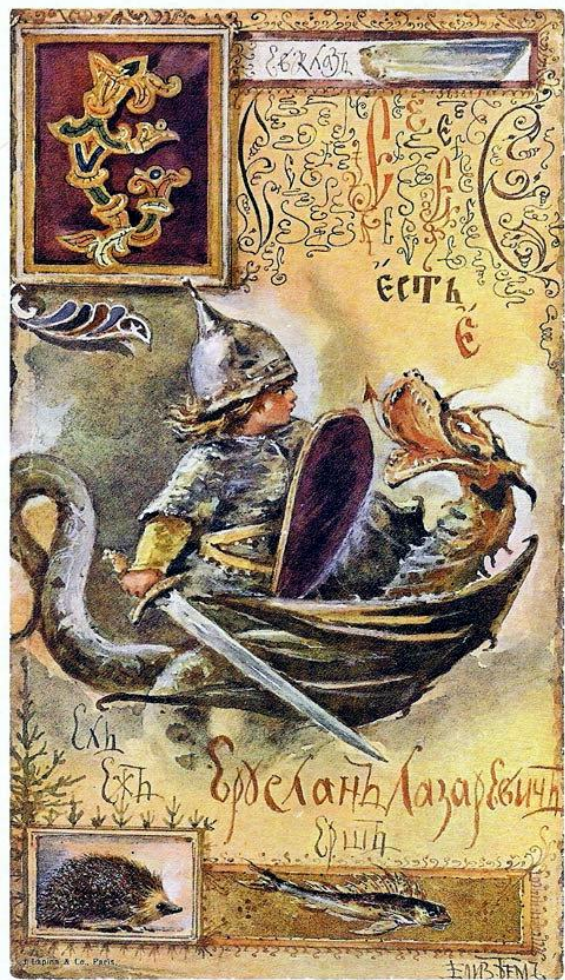
Св. Флорининъ.



ВСТАВКА

ВСТАВКА

То непыль въ полѣ
подымалася,
Негроза въ небесахъ
разыгралася,
Грозный змѣй, змѣй брынище,
Съ Бурсланомъ сражалася!
Змѣй летитъ земля дрожитъ,
Полымъ изъ ноздрей,
Дымъ изъ ушей,
Огнемъ дышетъ,
Польжеть пышетъ!



ЦАРЬ-ПТИЦА.

Не взнашемъ царствъ,
 А въ дѣтскомъ государствѣ,
 Жилъ былъ Иванушка

Удалецъ,

На всѣ руки молодецъ!
 Онъ добылъ себѣ царя-

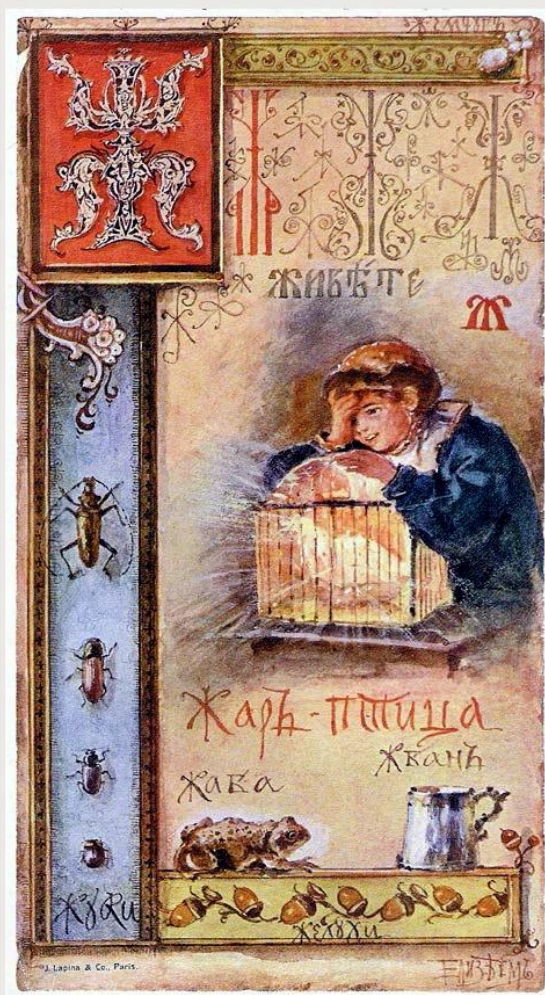
Птицу,

Царство, и Красную

Дѣвицу!

Не родись хорошъ,
 пригожъ,

Родись счастливъ!



НАХАРКА.

Т ходила восьромъ боеу,
 Восьромъ боеу по брамъ,
 Доламъ,
 Я брала, рвала, зелье лютое,
 Рвала зелье на огонь каала.
 Какъ гаяндала-не зелье горитъ,
 Змѣя лютая, подкодная.-
 Аи та-ли змѣя люта
 По водѣ павѣтъ извиваетъ,
 По землѣ ползѣтъ аи зѣ трава съшитъ.
 Я изъ той аи золь, изъ змѣинья
 Я изъ той аи золь пепелъ събала,
 Изъ того аи пепла зелье дѣлаала,
 Зелье дѣлаала приворотное.



Н О КЪ.

Всякъ по своему Бѣгаваетъ.
Богъ одинъ,
Дамодевшики не одинаковы.
Какъ не молись,
Богъ все услышитъ.
Съзѣрой, ни гдѣ не пропадѣшь.
Молитва мѣста не ищетъ.
Не встанетъ свѣча передъ Богомъ,
А встанетъ душа.
Наше мѣсто свято!



НИЖНИКЪ.

Книжникъ честь, ему же и слава!
На словахъ - какъ на гусахъ.

Перо - не соха, грамотѣй не пахарь.
Что написано перомъ,
Не вырубить топоромъ.

Ученому и книги въ руки.
Не красна книга писемомъ,
Красна умомъ.

Загадка.
Поле - бело,
Сѣмя - черно,
Кто его сѣетъ
Тотъ разумѣетъ.



ПЯДЕНЕЦЪ.

Малъ родится,
Вырастетъ пригодится,
Дай въздѣтей да поумнѣй!
Умѣй взростить, умъ разумъ
надчигь.

Сына или дочь? день или ночь?
Сына корми - себѣ пригодится,
Дочь корми - въ люди отдай,
Дочерьми красуются
сыновьями въ почетѣ
животъ.



ИШІЙ.

ДѢТЬ Гольбертъ? Толи Богъ
дастъ.
Бѣднѣйшій? когда можѣтъ.
Богатѣйшій - когда хочѣтъ.
На одно солнце гадѣтъ.
Да не одно ѣдѣтъ.
У кого гдѣтъ, - а у корѣдѣтъ.
Никомѣ счастья мать, никомѣ мѣнѣа.
Стѣжиданѣ жи-нѣтъ, хѣжѣ!
Хѣдо жить томоѣ.
Кѣждѣ вѣтъ, поладѣтѣ емоѣ.
Благодѣ рѣнѣ рѣнѣа.
Кѣгда емоѣ не пѣдетѣ!





ПРИЧНИКЪ.

ИЗЪ-ЗАЛЪГЪ ТУЧА ПАВЪЛЪ,
ИЗЪЗАТМЪНАЮ ГРЪЗНАДЪ ПАСТЪ.
То опричникъ злоудъ и адъ!
Помолади слава,
Потова рѣи цѣна,
Похъла амъ и дичей.
Дшдч рендю не отмоешъ.
Сатанъ и адъ жить,
Добранъ не жить,
Гвѣтъ то легко,
Дадшъ то какво?



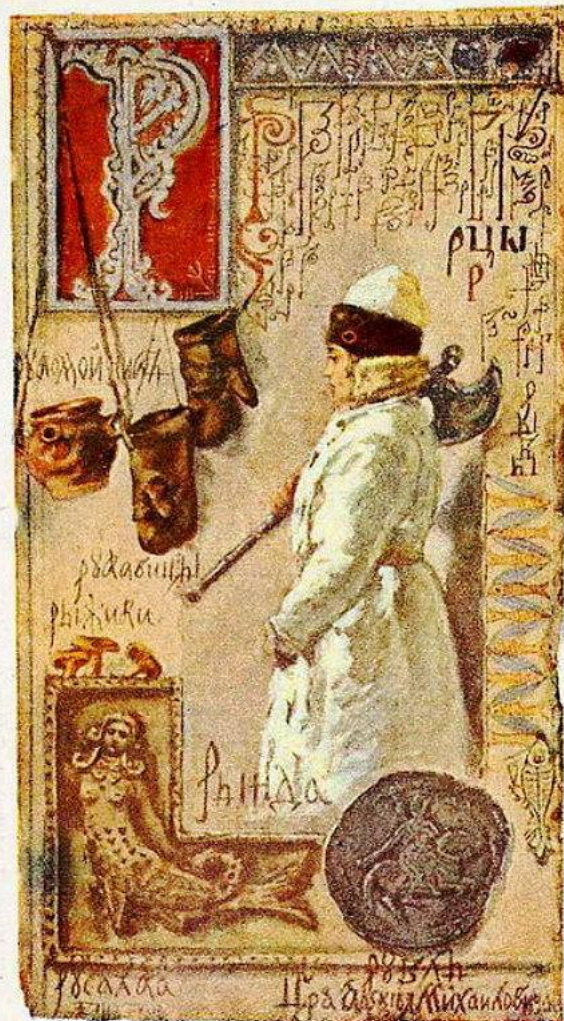
Пастухъ.

Пастухъ дла дѣта,
 Какъ пчела дла цвѣта,
 Къ празднику Юрьва дна,
 Юрьва роса не нао кон мѣлова.
 Дожди аи Юрьва дна,
 Когда волкъ будеть овцой,
 Медвѣдь стадо водникъ,
 А свинья огородникъ,
 Когда камень выплыветъ,
 Да травой поросетъ,
 А на травѣ цвѣтъ
 расцвѣтетъ!



РЫНДА.

В СЛАЗЪ МОЛОДЦЪ,
НА СВОЙ ОБРАЗЦЪ,
РЫНДА ЦАРЮСАЖИТЪ,
НИ ЧЕМЪ НЕ ТУЖИТЪ,
ЗА БОГОМЪ МОИТВА,
ЗА ЦАРЕМЪ МЪЖБА
НЕ ПРОПАДЕТЪ,
СЧАТЫ ТОМУЖИТЪ,
КОМУ БАБУШКА ВОРОЖИТЪ,
ОДНОМУ СЧАТЫ ВО СНЪ,
ДРУГОМУ НА ЛЪВЪ!



СОКОЛЬНИЧІЙ.

Низко-ли-далеко-ли,
Низко-ли-высоко-ли,
Поднимаю левый соколъ,
Подъ бѣлыя облака,
За синія моря,
За высокія горы,
Задремчѣла бѣла!

Лети мой соколъ, вь вышній чинъ!
Тѣбѣ ли нестать,
Анашъ, гладу сокольничій,
Самъ соколъ подьтатъ!

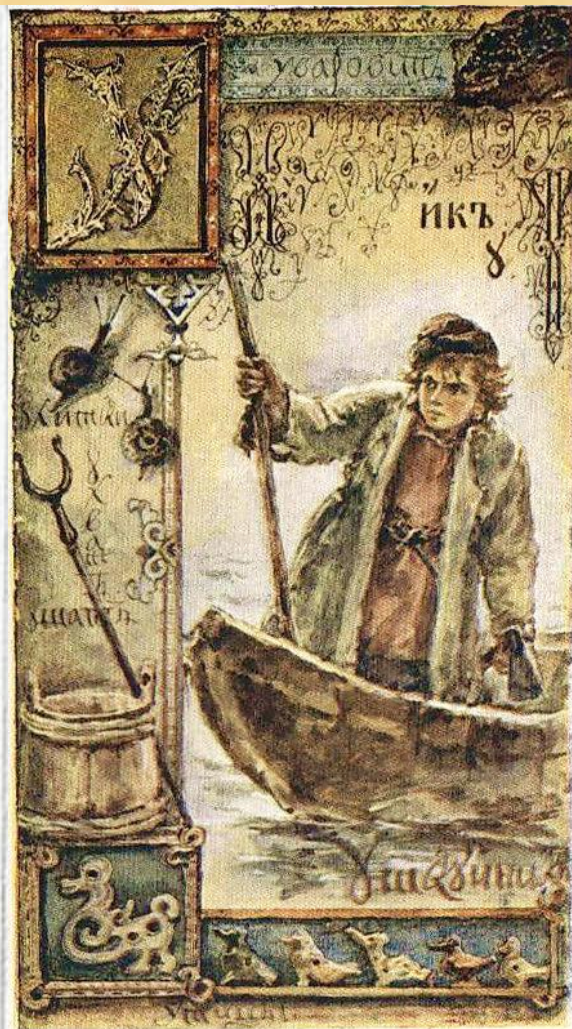



ТАРИНЪ.
Люблю молодца
и въ татаринъ!
Намъ татарамъ,
Все за даромъ.
Хитра мѣдра казанская
душа!
Не въ пору гость,
Хуже татарина!
Я бы тебѣ и радъ,
Да буюсь что ты вороватъ!



УШКУНИКЪ.

Поволжскій молодцъ,
Ушкунникъ удалцъ,
Голова забубиннаа,
Беззаботнаа,
Разбогъ живеть,
Никому тѣску не дасть,
Бѣтъ чужое, нонѣтъ краденое,
Нивамъ, ни намъ ни добрымъ
людямъ,
Анбо рыбкѣ събѣтъ,
Анбо на мѣсь събѣтъ,
Удаломъ все ни почемъ!





О платью видно
Кто такъв идѣтъ!
У всякаго Филатки,
Свои ѹхватки.
Русь кудри-сто рублей,
Буйная голова-тысячная,
А всему молодцу
И цѣны нѣтъ!
На него глядѣтъ, дивѹются,
По неволѣ все ѹлюбѹются!



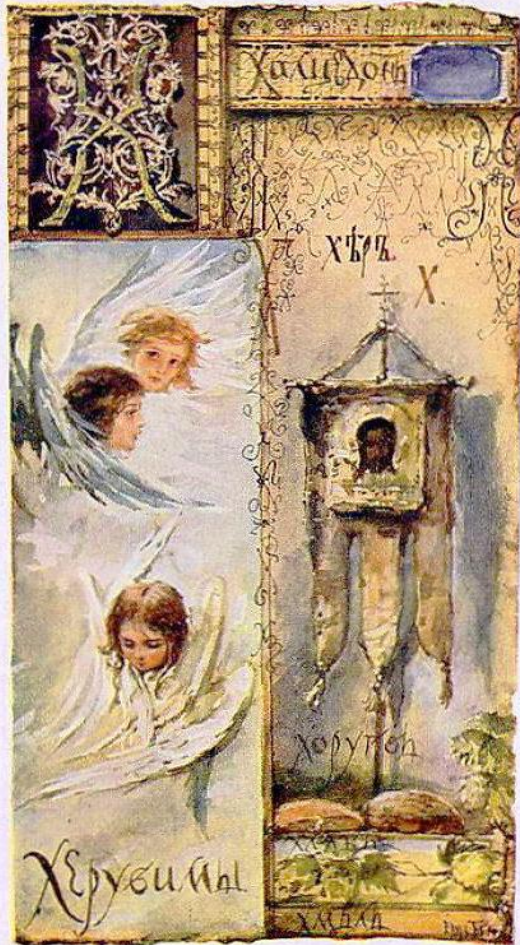


Иже Херувимы
Тайно образуюше
И живатворящей Троицы
Трисвятую пачь прпѣваюше
Всакое нынѣ житииское
отложимъ помяни.



ХЛѢБЪ.

Хлѣбъ пачь поемъ.
Чистъ смѣвоздаемъ.
Слава, во вѣки вѣкобъ
слава!



Царица.

Ни словами сказать,
Ни перомъ описать,
Какъ въ нѣкоемъ царствѣ,
Въ тридцатомъ государствѣ,
Жила красавица царица,
Румяна и бѣлолица,
И не одной въ гала красой
А и чумъ и добротой!



ЧЕРНИЦА.

Платъ черненько,
Да душа свѣтленька,
Чистота-лучшая красота,
Свѣтъ въ хороминѣ отъ свѣчи,
Двѣдушѣ отъ молитвы,
Ни хлѣбомъ живы-молитвой
Въра спасаетъ
Въра горы двигаетъ,
Молитъ въ тайнѣ
Воздастъ въ авѣ!
Было-бы терпѣны,
Будетъ и спасены!
Всѣ мы подъ Богомъ ходимъ.



ШУТЪ

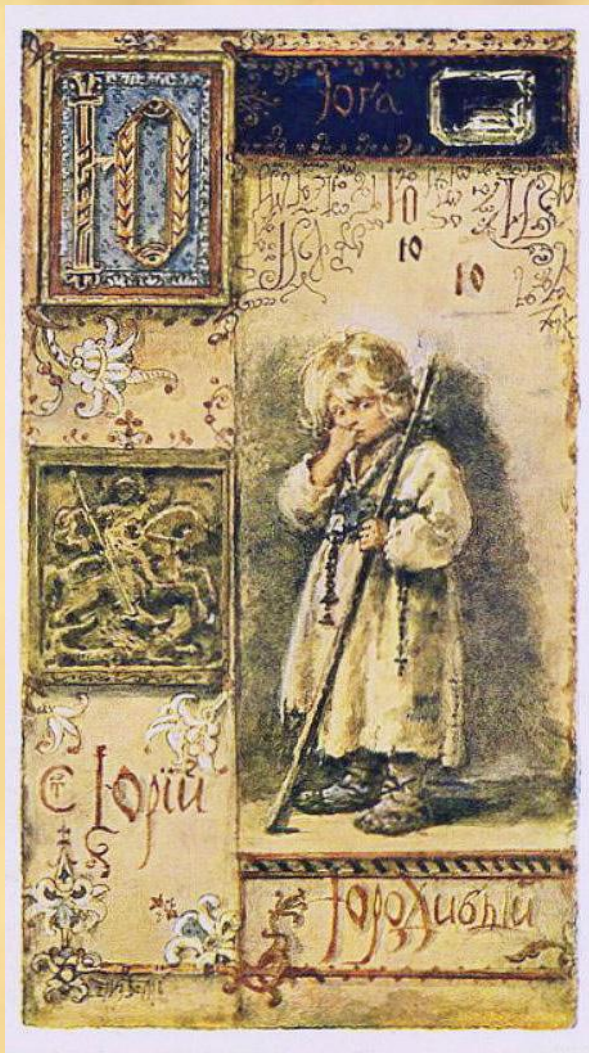
Шутка не погулка.
На шутку не ирдишь!
У всякаго скомороха
свои погулки,
Людямъ на потѣшку,
Бѣлому свѣту на помяшку,
Кому увидишь акого прогнѣвши,
Подъ всякую пѣню не поддаишишь,
Подъ всякіе нравы не поддаишишь.
Хорошъ на пѣвѣ,
Да забори ста и пѣна!
Умъ ючи пошлѣти,
Людѣи повесели!
Кому помѣха,
Что намъ смѣхъ потѣха?

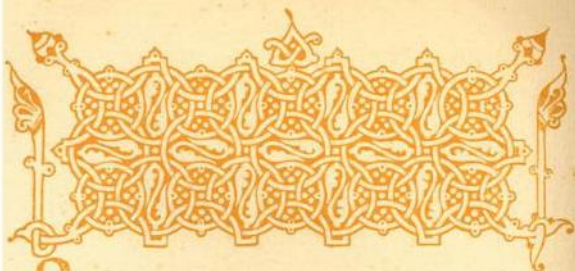


ШЕГОЛИХА.

Какая птица вон из перья
Красота.
Унаши ты в шеголихи,
Провкни муть и пуха кивеньца.
Сама то крашце в та алаго,
Блази муть в алаго,
Походка то паванна,
Шма лубуина,
Глава то соколы,
А брови соболы,
Что и говорит, хороши
Цвѣтокъ,
Да остирьшиши окъ!







Разнообразные и необычайно красивые, рукописные буквы изъ. Буквицы времён Царя Алексея Михайловича поглажили повеломъ къ составленію настоящей азбуки: Это дало мысль примѣнить и подобрать рисунки на каждую изъ буквъ, придерживаясь, по возможности, духа того времени или сказочнаго и народнаго. Для заставокъ подобраны сибирскіе камни, тоже на всякую букву.

Монеты взяты изъ разныхъ временъ, начиная съ червонца Царя Михаила Феодоровича, рубля и четвертака Царя Алексея Михайловича, полшкіи Янны Ивановны, гривны Скатерны I и пятака Скатерны II. На обложкѣ Св. Пророкъ Наумъ, по преданію патронъ науки, какъ и галентъ половица: Пророкъ Наумъ, наставь на умъ! Начинали обучать грамотѣ 1^{го} декабря, день Св. Пр. Наума.



