

Государственный
историко-археологический
музей-заповедник «Херсонес Таврический»

**АНТИЧНЫЕ
РЕЛИКВИИ
ХЕРСОНЕСА:
ОТКРЫТИЯ,
НАХОДКИ,
ТЕОРИИ**



Материалы научной конференции
Севастополь, 17–19 сентября 2019 года

Севастополь
2019

УДК 94(902 + 904)»652»(063)

Издание осуществлено при финансовой поддержке
Фонда поддержки гуманитарных наук «Моя история»

Издается по решению Ученого Совета ФГБУК
«Государственный историко-археологический
музей-заповедник "Херсонес Таврический"»

**Античные Реликвии Херсонеса: Открытия, Находки,
Теории** / Материалы научной конференции, Севастополь, 17–19
сентября 2019 года / Ред. сост. Д.А. Костромичев. – Севастополь,
2019. – 344 с.

УДК 94(902 + 904)»652»(063)

© Коллектив авторов, 2019.

© Государственный историко-археологический
музей-заповедник «Херсонес Таврический», 2019.

СОДЕРЖАНИЕ

<i>Александрова О.И.</i> Речь Лисия «Об убийстве Эратосфена»: реальное дело или литературный вымысел?	7
<i>Андреева О.А., Рыжов С.Г.</i> Комплекс находок из подвала в помещении 27 в IX «А» квартале Херсонеса	10
<i>Аржанов А.Ю.</i> Тамгообразный знак из раскопок в балке Бермана	18
<i>Бейлин Д.В., Волошинов А.А., Рукавишников И.В.</i> Пространственная организация территории поселения «Кермен-Бурун»	21
<i>Болонкина Е., Ефремов Н., Колесников А.</i> К хронологии ранних керамических клейм эллинистического Книда	26
<i>Букина А.Г.</i> Скифос из Херсонеса в собрании Государственного Эрмитажа: вопрос об аттических мастерских скифосов с совами	33
<i>Вахонеев В.В., Соловьев С.Л.</i> Строительные комплексы IV в. до н. э. из подводных раскопок боспорского города Акра	36
<i>Вдовиченко И.И., † Кутайсов В.А.</i> Расписная керамика архаической Керкинитиды	41
<i>Виноградов Ю.А., Смекалова Т.Н.</i> Гераклеяский или «репрессированный» сборник	45
<i>Винокуров Н.И., Трейстер М.Ю.</i> Фрагмент бронзового канделябра позднеэллинистического или раннеимператорского времени из раскопок цитадели городища Артезиан	49
<i>Власов В.П.</i> Об одной группе лепных сосудов из Херсонеса	55
<i>Волошинов А.А., Бейлин Д.В., Рукавишников И.В.</i> Детские погребения поселения Кермен-Бурун	57
<i>Гавритухин И.О., Свиридов А.Н., Язиков С.В.</i> Некоторые перспективы изучения материалов могильника римского времени Фронтное 3	66
<i>Данилов Е.С.</i> Мифологические мотивы в декоре ножен римского меча из Лансена	70
<i>Дорошко В.В., Дорошко О.П., Дьячков С.В.</i> Комплекс находок из раскопок цистерны помещения 35-Д херсонесской «казармы»	74
<i>Дорошко В.В., Ломтадзе Г.А.</i> Римский шлем из окрестностей г. Сочи в собрании ГИМ	79
<i>Дорошко В.В., Смекалова Т.Н.</i> Античные памятники восточной части Гераклеяского полуострова на архивных аэрофотоснимках	82
<i>Дубинина Л.И.</i> Античные монеты из собрания Евпаторийского краеведческого музея	89

<i>Зайков А.В., Рассохин Ф.В.</i> Гимнопедии в Спарте – праздник в честь проигранного сражения?.....	95
<i>Зайцев Ю.П.</i> Эллинизация крымских варваров: современное состояние проблемы	101
<i>Зедгендзе А.А.</i> О назначении Укрепления на перешейке Маячного полуострова: фрурион Херсонесского полиса	107
<i>Иванов А.В.</i> Специфика меотских поселений раннежелезного века Левобережья Нижней Кубани	111
<i>Казанцева О.А.</i> Причерноморский импорт в могильниках I–V вв. н. э. Среднего Прикамья	117
<i>Калашиников М.В.</i> Рельефное изображение римского времени из раскопок в балке Бермана	121
<i>Кашаев С.В.</i> Исследования некрополя Артюшенко-2 в 2017 г.....	126
<i>Ковалевская Л.А., †Сарновски Т.</i> Комплекс «Близнецы» на хоре Херсонеса. Итоги исследования	131
<i>Костромичев Д.А., Мاسякин В.В., Турова Н.П.</i> Римские капсулы печатей из Херсонеса и Харакса	136
<i>Краснодубец Е.М.</i> Геммы из склепа № 2137 Херсонесского некрополя.....	144
<i>Кропотов В.В.</i> Амфора редкого типа из некрополя Неаполя Скифского....	149
<i>Кудрявцева Т.В.</i> Обвинение против Неэры: женщина в афинских судебных баталиях.....	153
<i>Кузнецова Е.В.</i> Амфоры из раскопок Херсонеса в собрании Эрмитажа	158
<i>Ланцов С.Б.</i> Новые исследования и находки античного времени в г. Саки	166
<i>Лимберис Н.Ю., Марченко И.И.</i> Чернолаковые сосуды с Елизаветинского городища № 1	175
<i>Медведев Г.В.</i> Водосборная цистерна эллинистического времени на поселении Вилино (Рассадное)	186
<i>Монахов С.Ю.</i> Амфорная коллекция ГМИИ им. Пушкина: обзор самого интересного (тара западно-понтийских центров).....	191
<i>Намойлик А.С.</i> Об одной неопубликованной находке из раскопок Херсонеса Таврического в 1913 г.	199
<i>Николаенко Г.М.</i> Скифский «след» на ближней хоре Херсонеса. I в. до н. э. – I в. н. э.	204
<i>Панченко В.В.</i> О городском ополчении Херсонеса в I в. до н. э. – III в. н. э....	208
<i>Петракова А.Е.</i> Фрагмент краснофигурного кратера с изображением амазонок и грифона, происходящий из раскопок Херсонеса, в собрании Эрмитажа: к вопросу о символической иконографии варваров	213

<i>Прохорова Т.А.</i> К вопросу о начале раскопок в Херсонесе в 1888 году: финансовый аспект науки (к 160-летию создания Императорской археологической комиссии)	216
<i>Сивожелезов И.В., Сивожелезова А.В., Свиридов А.Н., Язиков С.В.</i>	
Предварительные результаты исследования оборонительного вала на поселении Фронтное 4 в Нахимовском районе г. Севастополь	221
<i>Скуридин О.А.</i> Памятники тиранам в упоминаниях античных авторов: культурно-идеологический аспект	227
<i>Смекалова Т.Н.</i> Основные принципы размежевания Херсонесской хоры..	230
<i>Смекалова Т.Н., Кашуба М.Т.</i> Поздний бронзовый век в Северо-Западном Крыму	237
<i>Строков А.А.</i> Склепы Боспора и камерные гробницы Восточного Средиземноморья в эпоху поздней античности	244
<i>Ступко М.В.</i> О возможности использования бронзовых штемпелей государственными монетариями в античный период	249
<i>Супренков А.А., Прокопенко С.Н., Требухина Н.Ю.</i> Городище Золотое Восточное в Крымском Приазовье: краткие результаты работ 2010–2018 гг.	256
<i>Суриков И.Е.</i> Перипл Псевдо-Скимна: проблемы авторства и жанровой принадлежности	262
<i>Тереженко А.Е., Шауб И.Ю.</i> Мотив «терзания» в чеканке Херсонеса, Керкинитиды и Пантикапея	266
<i>Требелева Г.В.</i> Античные слои Маркульского городища	270
<i>Трейстер М.Ю.</i> Римский бронзовый ковш со следами модификации из сарматского погребения в Нижнем Подонье	274
<i>Туровский Е.Я.</i> Херсонес во II в. до н. э. до Диофантовых войн	285
<i>Тюрин М.И., Лесная Е.С., Цыганов Н.Н.</i> К хронологии памятников ближней хоры Херсонеса: материалы раскопок усадьбы участка 178 на Гераклеяском полуострове	289
<i>Ушаков С.В.</i> Позднеантичный Херсонес: религиозная ситуация	298
<i>Ушакова К.С.</i> Гончарная печь 1911 г. в Северо-Восточном районе Херсонеса Таврического	302
<i>Храпунов Н.И.</i> История о Гикии в истории изучения Херсонеса	310
<i>Храпунов И.Н., Стоянова А.А.</i> Погребение с римскими импортами из могильника Опушки	314
<i>Чурекова Н.Б.</i> «Греческие амфоры VII–II вв. до н. э. с северных берегов Понта» (АРЕ): создание и основные принципы работы базы данных ...	320

<i>Чаидзе В.Н.</i> Continuitatem urbana: позднеантичная-раннесредневековая Фанагория	323
<i>Шабанов С.Б.</i> Стекланные сосуды с посятительными надписями и их значение в античном мире	327
<i>Шаров О.В.</i> Исследования позднескифского поселения «Фронтвое 2» (Республика Крым, г. Севастополь, Нахимовский район) в 2018 году	331
<i>Шкрибляк И.И.</i> Античное святилище на г. Кара-Тау в Предгорном Крыму	336
Список сокращений	343

Амфоры из раскопок Херсонеса в собрании Эрмитажа¹

В амфорной коллекции Государственного Эрмитажа хранится 17 сосудов, обнаруженных во время раскопок Херсонеса. Один (рис. 1, 2) происходит из погребения № 2793, открытого Н.И. Репниковым [Репников 1927, с. 179, рис. 36]. У сосуда ярко-красная, плотная глина с редкой слюдой. Недавно он был отнесен к производству *Эрифр* второй половины IV в.² [Монахов 2012, с. 117, рис. 4, 25; Монахов и др. 2019, с. 148, Ег. 6].

Остальные обнаружены экспедициями под руководством Г.Д. Белова. Неоднократно публиковавшаяся амфора *Икоса* (рис. 1, 1) третьей четверти IV в. [Монахов и др. 2019, с. 156, Ик.3 с лит.] использовалась в качестве оссуария в детском погребении, открытом в колодце «Е» в XXV квартале. Еще одна амфора, найденная вне комплекса, из цистерны «Н» в XX квартале – *синопского* производства второй половины III – начала II в. (рис. 1, 3). 13 сосудов происходит из комплексов.

1) Колодец «А» во дворе дома в восточной части XXV квартала. Материалы из колодца важны для определения даты перестройки дома, так как после этого колодец не использовался [Белов 1963, л. 3–4]. В эрмитажной коллекции присутствует одна целая амфора *Синопы* «пифоидного» типа (рис. 1, 5) с клеймом фабриканта Батиска 360-х гг. [Белов 1977, с. 19–20, рис. 16; Брашинский 1984, с. 196, табл. XXI, 3; Монахов 2003, с. 149].

В колодце найдены фрагменты *гераклеиских* амфор, а именно неклеяемое горло (рис. 1, 4), ножка (X.1963-11) первой трети IV в. и 2 клейма: Εὐάρχ[ο] | Ἀρίστων 380-х гг. [Кац 2007, с. 431]; во втором клейме восстанавливается легенда [Ε]ὐαρ[χ]ο Πα(---). Магистрат I

¹ Исследование выполнено за счет гранта Российского научного фонда (проект № 18-18-00096).

² Все даты здесь и далее до н. э.

МХГ Па(---) датируется 390-ми гг. [Кац 2007, с. 431]. В колодце также присутствовали ножки амфор *Хиоса* (X.1963-8), *Фасоса* (X.1963-10) и *Икоса* (X.1963-9) первой половины IV в. [Монахов и др. 2019, с. 57]; английское клеймо «А» на стенке *мендейской* амфоры (X.1963-12). Г.Д. Белов упоминает обломки массивных лу-териев с плоским дном, кувшинов, киликов и др. [Белов 1963, л. 5].

Начало заполнения колодца можно отнести к первой четверти IV в., находки более раннего времени отсутствуют. Засыпь колодца и перестройку дома в XXV квартале следует датировать концом второй четверти IV в.

2) Помещение «авг» в XVIII квартале северного района Херсонеса. Часть сохранившихся обрывков стен (а, б, в, г) авторы считали относящимися к одному помещению «β» с подвалом и цистерной «Б» [Белов и др. 1953, с. 160, 165]. Характеристику материала Г.Д. Белов дает суммарно из засыпи помещения и цистерны [Белов и др. 1953, с. 160–165].

Из большого массива обнаруженных амфор в Эрмитаже хранится восемь. Наиболее ранней является *гераклейская* «пифоидного» типа с клеймом (рис. 2, 1) Νόσσ|ο Λυ(---)³, магистрата I МХГ 390-х гг. [Кац 2007, с. 429]. Вторая фрагментированная амфора Гераклеи принадлежит варианту II-1 «конического» типа (рис. 2, 2) середины – третьей четверти IV в. [Монахов 2003, 134–135, табл. 93, 4–6].

Продукция *Синопы* представлена 3 сосудами. Один из них варианта II-С (рис. 2, 3) датируется второй половиной III в. [Monachov 1993, s. 119, fig. 7, 58, 60, 62; Монахов 2003, с. 151, табл. 102, 4]. Еще 2 амфоры относятся к «позднему» типу (рис. 2, 4, 5) середины – третьей четверти III в. [Монахов и др. 2017, с. 144, Sn.12, 13]. В заполнении также присутствовали 2 фрагментированные амфоры *Херсонеса* (рис. 2, 6; 3, 1) варианта I-Б и типа V последней четверти IV – первой половины III в. [Монахов 1989, с. 51–55; Монахов и др. 2017, с. 170, ChT.41–42]. Нижняя часть пифоидной амфоры с небольшой кубаревидной ножкой принадлежит IV типу тары *Эрифр* конца IV – первой трети III в. [Монахов 2013, 42–44, табл. VI, 37, VII, 39, 41].

³ Восстановление А.Б. Колесникова.

Амфорный материал распадается на два хронологических периода: первая половина – начало третьей четверти IV в. и конец IV – первая половина III в. Что касается остальной керамики, найденной при расчистке заполнения, то она не может датироваться позже III в. [Монахов и др. 2019, с. 63, 64]. Засыпь помещения «абвг» и цистерны, скорее всего, произошла в середине III в.

3) *Дом I с подвальным помещением «И», обнаруженный под «базиликой 1935 г.»*. В подвале было найдено большое количество разнообразной керамики, в том числе амфор [Белов 1962, с. 143–182]. При этом приводится фотография только одного сосуда, являющегося редким образцом *гераклейской* тары (рис. 3, 3) второй – третьей четвертей III в. (Тельнов и др. 2016, с. 946). Он был обнаружен в углу жилого помещения «В». Расположение прочих сосудов неизвестно. Нижняя часть небольшой херсонесской амфоры III в. (рис. 3, 4), возможно, была обнаружена в помещении с алтарем («Б»). Второй половиной III – первой половиной II в. датируется верхняя часть еще одной херсонесской амфоры (рис. 3, 5) из цистерны «Е» или помещения «Д». Последнее горло из этого дома (?) принадлежит продукции *Коса* (рис. 3, 6) второй половины III – начавшая II в.

В засыпи подвала «И» этого дома найдено несколько черепичных клейм: 2 херсонесских отиска с именами астиномов Аполлония и Котитиона 316–273 гг. [Кац 2007, с. 442]; клеймо с прилагательным *ΙΕΡΑ* конца IV – первой трети III в. [Кац 1994, с. 80]; синопское клеймо астинома *Ποσίδειος 2 Θεαρίωνος*. В.И. Кац датирует его 240–203 гг., а Н.Ф. Федосеев – 260 г.

Найденные в подвале и в цистерне «К» амфорные клейма относятся к производству Херсонеса, Синопы, Родоса, Фасоса и Пароса. Среди находок в помещении «И» присутствует отиск херсонесского астинома подгруппы *ΠΓ* Агасикла – 294–285 гг. Еще одно херсонесское клеймо с именем Аристана сына Хорея происходит из засыпи цистерны «К» и датируется началом II в. Два других клейма принадлежат синопскому астиному Аполлодору, сыну Дионисия 240-х гг. Еще одно синопское клеймо из цистерны «К» с именем астинома *Ναύπονα* датируется 273 г. [Fedoseev 1999] или 250–240-ми гг. [Кац

2007, с. 435]. Спорна и хронология фасосского клейма с именем Филиска: первая половина III в. [Кац 2007, с. 417]; 270-е гг. [Garlan 2004–2005, p. 325]; 241–227 гг. [Tzochev 2016, tabl. 2]. Здесь же, в запыли помещения «И», было обнаружено и ретроградное клеймо Παρίων конца III – начала II в. Были найдены и два херсонесских клейма, стоящие на кувшинах, с именем астинома Аполлофана, сына Героида начала II в. К сожалению, по имеющимся в отчете рисункам установить имя эпонимов четырех родосских клейм не представляется возможным.

Помимо амфор во время раскопок дома I было найдено большое количество разнообразного материала: кухонная и столовая керамика, в том числе чернолаковая; терракоты [Шевченко 2016, № 23, 174, 288, 304]; грузила; монеты и т.п. Для точного установления датировки дома I в XIX квартале требуется тщательное и детальное рассмотрение всего материала, включая находки из раскопок соседних домов.

Литература

- Белов Г.Д. Эллинистический дом в Херсонесе // Культура и искусство античного мира. Л., 1962. С. 143–182.
- Белов Г.Д. Отчет о раскопках в Херсонесе за 1963 год. Рукопись. Архив отдела античного мира Эрмитажа. 1963.
- Белов Г.Д. Амфоры из некрополя Херсонеса // История и культура античного мира. М., 1977. С. 17–23.
- Белов Г.Д., Стржелецкий С.Ф., Якобсон А.Л. Квартал XVIII (Раскопки 1941, 1947, 1948 гг.) // Материалы по археологии Юго-Западного Крыма (Херсонес, Мангуп). М., Л., 1953. С. 160–237. (Материалы и исследования по археологии СССР. Т. 34).
- Брашинский И.Б. Методы исследования античной торговли. Л., 1984.
- Кац В.И. Керамические клейма Херсонеса Таврического. Каталог-определитель. Саратов, 1994.
- Кац В.И. Греческие керамические клейма эпохи классики и эллинизма (опыт комплексного изучения). Симферополь; Керчь, 2007.

- Монахов С.Ю. Амфоры Херсонеса Таврического IV–II вв. до н. э. Саратов, 1989.
- Монахов С.Ю. Греческие амфоры в Причерноморье: типология амфор ведущих центров-экспортеров товаров в керамической таре. М., Саратов, 2003.
- Монахов С.Ю. Амфоры малоазийских Эрифр V–II вв. до н. э.: дополнение к классификации // Древности Северного Причерноморья III–II вв. до н. э. Тирасполь, 2012. С. 111–124.
- Монахов С.Ю. Заметки по локализации керамической тары. III. Амфоры и амфорные клейма малоазийских Эрифр // ВДИ. 2013. № 3. С. 28–51.
- Монахов С.Ю., Кузнецова Е.В., Чурекова Н.Б. Амфоры V–II вв. до н. э. из собрания государственного историко-археологического музея-заповедника «Херсонес Таврический». Каталог. Саратов, 2017.
- Монахов С.Ю., Кузнецова Е.В., Чистов Д.Е., Чурекова Н.Б. Античная амфорная коллекция Государственного Эрмитажа VI–II вв. до н. э. Каталог. Саратов, 2019.
- Репников Н.И. Дневник раскопок херсонесского некрополя // ХСб. 1927. Вып. 2. С. 160–185.
- Тельнов Н.П., Четвериков И.А., Синика В.С. Скифский могильник III–II вв. до н. э. у с. Глиное. Тирасполь, 2016.
- Шевченко А.В. Терракоты античного Херсонеса и его ближней сельской округи. Симферополь, 2016.
- Fedoseev N.F. Classification des timbres astynomiques de Sinope // Production et commerce des amphores anciennes en mer Noire. Aix-en-Provence, 1999. P. 27–48.
- Garlan Y. En visitant et revisitant les ateliers amphoriques de Thasos // Bulletin de correspondance hellénique. 2004/2005. Vol. 128/129. P. 269–329.
- Monachov S.J. Les amphores de Sinope // Anatolia Antiqua. Paris, 1993. Vol. II. P. 107–131.
- Tzochev C. Amphora Stamps from Thasos // The Athenian Agora. Princeton, 2016. Vol. XXXVII.

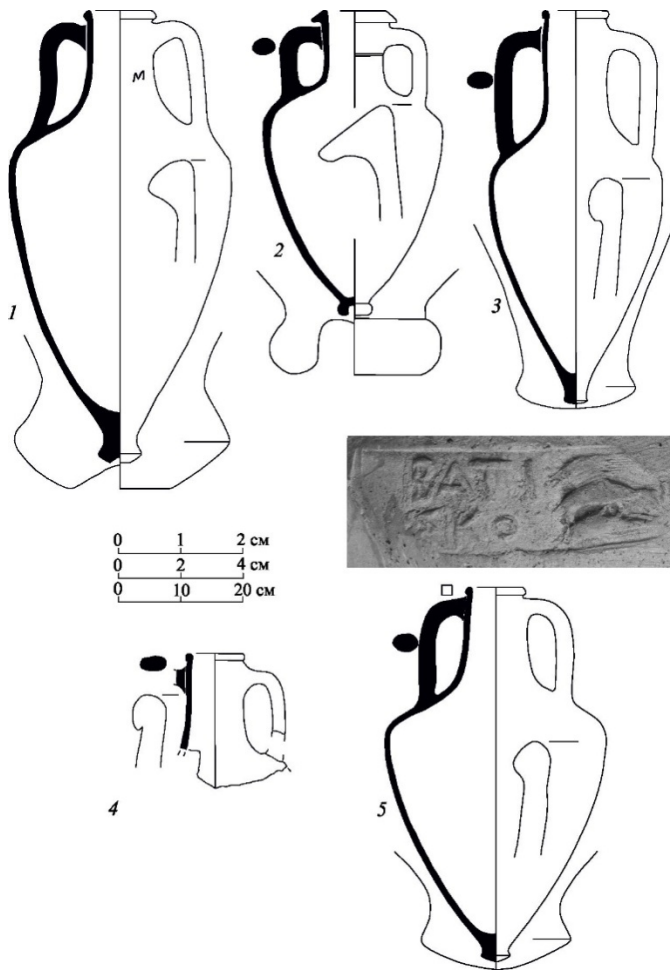
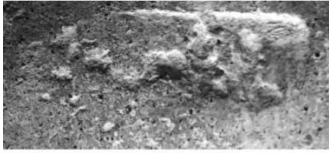


Рис. 1. Амфоры из коллекции Государственного Эрмитажа: 1 – Икос (X.1965-7);
 2 – Эрифры (X.1908-807); 3, 5 – Синопа (X.1961-74; X.1963-4);
 4 – Гераклея (X.1963-7).



0	1	2 см
0	2	4 см
0	10	20 см

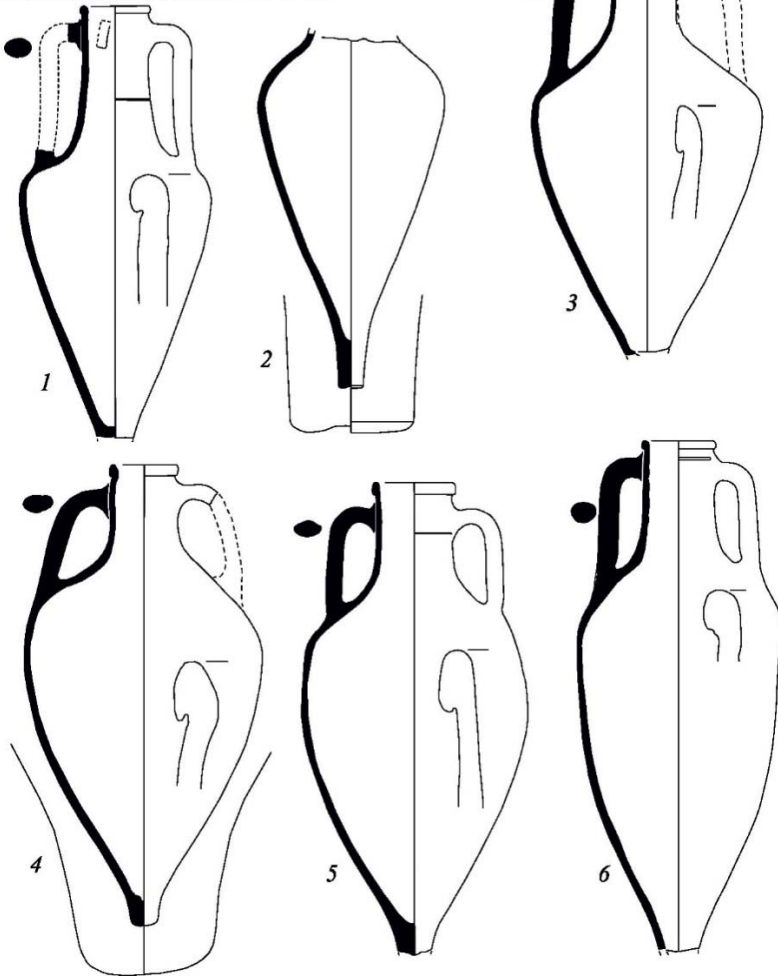


Рис. 2. Амфоры из коллекции Государственного Эрмитажа:
1, 2 – Гераклея (X.1947-6; X.1947-8); 3–5 – Синопа (X.1947-4; X.1947-12;
X.1947-3); 6 – Херсонес (X.1947-5).

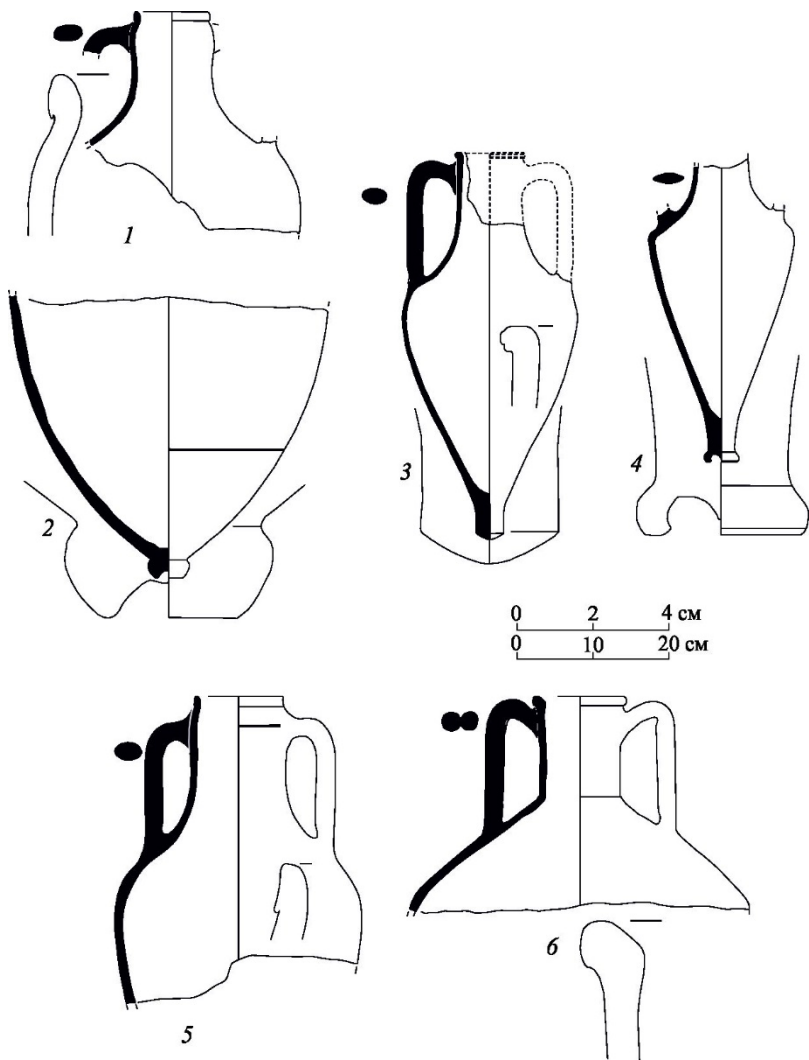


Рис. 3. Амфоры из коллекции Государственного Эрмитажа:
 1, 4, 5 – Херсонес (X.1947-13; X.1953-108; X.1953-107); 2 – Эрифры (X.1947-9);
 3 – Гераклея (X.1953-106); 6 – Кос (X.1953-410).