

*Рубин О.С.*

ПРОБЛЕМА ЛОКАЛИЗАЦИИ  
ИНДОЕВРОПЕЙСКОЙ ПРАРОДИНЫ: КРИТИЧЕСКИЙ ОБЗОР  
СОВРЕМЕННЫХ КОНЦЕПЦИЙ

Ранняя этническая история народов Европы вызывает давние и весьма оживленные дискуссии. Вопрос о том, что представляло собой древнейшее население европейского континента, связан с проблемой формирования индоевропейской языковой общности и ее локализации.

Со времени возникновения индоевропеистики в первой половине XIX в. вопрос о прародине индоевропейцев неоднократно оказывался в центре внимания исследователей, оперировавших, помимо языкового материала, данными тех смежных наук, которые в соответствующий период достигали необходимого уровня развития, в частности археологии и антропологии. Однако основная задача данной работы не предусматривает рассмотрения всех теорий, объясняющих генезис индоевропейской общности, тем более что их за два столетия сформулировано немало [подробнее об истории вопроса см., напр.: Сафронов, 1989].

Данные сравнительно-исторического языкознания имеют свои недостатки, которые можно условно подразделить на объективные и субъективные. К объективным недостаткам относится невозможность учета лингвистами этнических смен, что влекло за собой уже в историческое время переименование топонимов – важных составляющих любого лингвистического исследования. Глоттохронологические расчеты не всегда способны дать точные временные ориентиры, если речь идет о взаимоотношении языков и языковых семей более отдаленного прошлого, когда плотность населения была намного меньше, а языковая устойчивость не могла поддерживаться фиксацией слова в письменном виде. Недостатки субъективного характера заключаются в применяемой методике исследований. Лингвисты, занимающиеся сравнительно-историческим языкознанием, склонны в своих исследованиях переоценивать возраст языковых связей. Причем нигде не приводится сколько-нибудь подробно аргументированного обоснования вводимых временных шкал. Вместо этого налицо тенденция выносить суждения на основе здравого смысла, примененного к одному – двум примерам, которые затем некритически обобщаются и, в некотором смысле, канонизируются.

В свою очередь, нельзя не отметить, что насчитывающее более чем двухвековую историю сравнительно-историческое изучение индоевропейской лексики и древнейших письменных источников позволило выявить древнейшие слои словарного фонда, характеризующие социальный уровень индоевропейцев, их экономику, географическую среду, бытовые реалии, культуру, религию.

До сих пор археологические данные остаются самой разнообразной и полной категорией источников. Главный недостаток археологических источников состоит в том, что, несмотря на четкую привязку археологических культур к определенной территории, они ничего не могут сказать об этносе или этносах, которые являются носителями этих культур. Тем не менее, благодаря своей массовости, именно археологические данные, по сравнению с другими источниками, наиболее информативны. Из-за отдаленности во времени все другие источники слишком скудно освещают внутренние процессы и не позволяют судить о культурном, техническом, экономическом и социальном развитии древних обществ.

В тесном контакте с археологией находится ряд других научных дисциплин. Свои плюсы и минусы имеет симбиоз археологии с одной из них – этнологией. Археология не дает прямых сведений об общественном строе в случаях, когда изучаемая культура слишком далеко отстоит от нас по времени. Некоторые ученые выступали за возможность заполнения этого пробела на основании данных о современных племенах, находящихся на том же уровне развития материальной культуры [См., напр.: Томсон, 1958]. Но, как справедливо отметил Гордон Чайлд: «не следует полагать, что если экономическая и материальная культура сопоставляемых с древними народами современных нам племен остановилась на стадии развития, пройденной европейцами несколько тысяч лет тому назад, то и умственное развитие остановилось на той же мертвой точке» [Чайлд, 1952. С. 89].

Весьма плодотворен синтез археологии с генетикой. Именно благодаря этому союзу появился ряд важных положений, с которыми нельзя не считаться. Например, вывод о том, что поздненеолитические миграции (на рубеже IV и III тыс. до н. э.), предполагавшиеся на основании изменений в материальной культуре в Восточной и Центральной Европе, не находят отражения в современной генетической структуре населения, говорящего на индоевропейских языках [Ренфрю, 1998. С. 121; Салларес, 1998. С. 30].

Суммируя сказанное, можно сделать вывод о том, что при изучении ранней этнической истории (это относится не только к проблеме локализации индоевропейской прародины) археология является той основой, на которую нанизываются данные других источников и других наук. Это соотношение объясняется не качественной стороной состояния источников, а только количественной, так как археология предоставляет несравнимо больше информации, чем исследования лингвистов, генетиков и др., вместе взятых. Тем не менее, последние не только позволяют уточнять отдельные моменты, – некоторые положения, сделанные на основе анализа археологических материалов, были бы просто невозможны без учета той информации, которая содержится в иных источниках.

В настоящее время точки зрения по этим вопросам группируются вокруг четырех основных гипотез (каждая из которых имеет определенные недостатки), локализирующих индоевропейскую прародину:

- 1). в циркумпонтийской зоне;
- 2). в евразийских степях (в рамках данного направления следует выделить вклад Марии Гимбутас) [Смирнов, Кузьмина, 1977; Шилов, 1993; и др.];
- 3). на территории Передней Азии (сюда относятся «лингвистическая» гипотеза Т.В. Гамкрелидзе и В.В. Иванова и «археологическая» Колина Ренфрю);
- 4). так называемая теория «непрерывного развития индоевропейских племен со времен Палеолита» (Paleolithic continuity theory of Indo-European origins – далее для краткости РСТ).

*Циркумпонтийская локализация.* Оригинальный подход к определению индоевропейской прародины представлен концепцией так называемой циркумпонтийской локализации [Мерперт Н.Я. 1974; 1976 и др.]. Согласно выдвигаемой теории, глубокие этнокультурные сдвиги в развитии Балкано-Дунайского района во второй половине IV тыс. до н. э. шли параллельно с появлением новой системы культур, минимально связанной с предшествующими. Отмечены сложные исторические, а в отдельных случаях – и генетические связи этой системы с такими культурными общностями, как культуры шнуровой керамики, шаровидных амфор, со скотоводческими культурами каспийско-черноморских степей. Предполагается наличие определенной контактной непрерывности и культурной интеграции не только в области распространения древнейших культур, но и к югу от Черного моря, где элементы новой системы культур прослеживаются вплоть до Кавказа.

Однако из циркумпонтийского ареала явно выпадает Балкано-Карпатский регион, который вообще рассматривался В.Георгиевым и И.М. Дьяконовым в качестве индоевропейской прародины [Георгиев, 1958; Дьяконов, 1982]. Именно критика гипотезы Георгиева-Дьяконова позволяет выявить проблемы, связанные с локализацией праиндоевропейской общности в северозападном Причерноморье.

Прежде всего, данная теория не учитывает археологически выявленную ориентацию движения древнебалканских культур, которая шла в южном направлении. Признаки древнебалканских культур IV тыс. до н. э. обнаруживаются на юге Балкан и в Эгеиде, на Крите и Кикладах, но не в восточном направлении, куда должны были, согласно этой гипотезе, перемещаться отдельные группы индоевропейцев. Нет свидетельств и движения этих культур на запад европейского континента, который начинает «индоевропеизироваться» не ранее II тыс. до н. э. Поэтому в рамках балканской гипотезы остается неясным, где находились носители индоевропейских диалектов после значительных этнокультурных сдвигов в Центральной и Восточной Европе IV-III тысячелетий до н. э.

Трудности хронологического и культурно-исторического характера, связанные с принятием балканской гипотезы, усугубляются лингвистическими проблемами. Сведения о природных условиях, элементах общественного строя, экономического уклада, системы мировоззрения, восстанавливаемые для древнейшего индоевропейского периода, не укладываются в набор признаков, характеризующих центральноевропейские земледельческие культуры. Осо-

бенно показательно и то, что гипотеза балкано-карпатской прародины индоевропейцев не в состоянии объяснить, где и когда могли происходить их длительные контакты с другими языковыми семьями (картвельской, северокавказской, семитской и др.), сопровождавшиеся заимствованием культурной лексики, формированием языковых союзов и т. д. [см. подробнее: Трубецкой, 1987. С. 45-46; Иллич-Святыч, 1964. С. 3-12; Андреев, 1986. С. 278; Гамкрелидзе, Иванов, С. 259; и др.].

Наконец, локализация индоевропейской прародины на Балканах воздвигла бы дополнительные трудности перед теорией ностратического родства (восхождение индоевропейской, картвельской, уральской, алтайской языковых семей к одной макросемье). По историко-лингвистическим соображениям, время распада ностратической языковой общности, локализуемой на северо-востоке Африки и в Передней Азии, относится к XII-XI тыс. до н. э. Несмотря на гипотетичность многих частных вопросов ностратической теории, ее нельзя не учитывать в реконструкции хронологически более поздних периодов соответствующих языковых семей [Wyatt, 1970. P. 89-111; Баюн, 1988. С. 107-109]. В лучшем случае Балкано-Карпатский регион может рассматриваться в качестве «прародины» (по терминологии Гамкрелидзе и Иванова: «вторичной прародины») только для части носителей индоевропейских диалектов. Этому должен был предшествовать период их пребывания на другой территории.

Теория балкано-карпатской локализации индоевропейской прародины никогда не рассматривалась всерьез западной наукой. В циркумпонтийской локализации Балкано-Карпатский регион не может рассматриваться в качестве индоевропейской прародины. Несмотря на то что в понто-каспийских степях (и фактически на территории Поволжья) её существование наиболее полно подтверждается археологическим материалом, данное утверждение противоречит языковым свидетельствам о ландшафте, флоре и фауне индоевропейской прародины. Установлено, что на рубеже IV-III тыс. до н. э. в Поволжье распространилась ямная культурная общность, состоявшая из подвижных скотоводческих племен, которые широко контактировали с инокультурными территориями. Археологически отмечаются очень ранние связи степных племен с Югом и Юго-Востоком, причем исследователями не отрицается возможность передвижения значительных групп населения в степь из районов Кавказа и Прикаспия. Фактически, данная концепция развивает идеи Чайлда [Childe, 1958; Ср.: Sherratt, Sherratt, 1988. P. 584-595] и Марии Гимбутас, которая впервые соотнесла ареал распространения ямной культуры с прародиной индоевропейцев [Gimbutas, 1964], дополняя их аргументами как экономического, так и этнокультурного характера.

Скорее всего, северные территории циркумпонтийского ареала могут быть названы, точно так же как и Балкано-Карпатский регион, «вторичной прародиной».

В свете циркумпонтийской локализации индоевропейской прародины критика теорий Гамкрелидзе-Иванова (локализация в Южном Закавказье: см. ниже) показывает, что из «циркум», выпадают территории северного, восточного и юго-восточного Причерноморья, точно так же, как и Балкано-Карпатский регион. Остается территория Малой Азии (Анатолии) которая рассматривается в качестве индоевропейской прародины в теориях Сафро-

нова и Ренфрю. Таким образом, локализация индоевропейского первичного ареала в рамках циркумпонтийской зоны (Малая Азия, Южное Закавказье, Балкано-Карпатский регион) выглядит неубедительно.

*Степи Евразии* – территория, где предполагается локализация языковой общности изначально родственных индоевропейских диалектов, занимает центральное место во второй гипотезе индоевропейской прародины, разделяемой многими исследователями, как археологами, так и лингвистами.

Наиболее яркая и «популярная» гипотеза, локализирующая индоевропейскую прародину на территории евразийских степей, принадлежит американскому археологу литовского происхождения Марии Гимбутас [Gimbutas, 1964; 1974; 1977, 1980; и др.]. Данная концепция разрабатывалась Гимбутас исключительно как археологическая, и передвижения индоевропейцев здесь приводятся как миграции целых культур. Для оправдания таких миграций приводится множество аргументов как экономического, так и этнокультурного характера. Так, например, изменения, происходящие в ареале древних европейских земледельческих культур, по мнению ряда исследователей, затронули экономический уклад (резкое возрастание удельного веса животноводства по сравнению с земледелием), тип жилища и поселения, элементы культа, физический тип населения, причем наблюдается уменьшение этнокультурных сдвигов по мере продвижения на северо-запад Европы.

М. Гимбутас попыталась выделить стадии развития носителей так называемой «курганной культуры» и трех последовательных «волн» их расширения.

*I стадия* датируется началом IV тысячелетия до н. э. на территории между Волгой и Днестром и, как указывает Гимбутас, скорее всего развилась из самарской и сероглазовской культур Волжского бассейна. Единственное, по заявлению самой М. Гимбутас, что связывает Самарскую культуру с Днепро-Донецкими культурами, что использование лошади в домашнем хозяйстве – факт, явно недостаточный для их идентификации, к тому же отсутствуют данные по доместикации лошади. Данное положение самое слабое в гипотезе – именно здесь ощущается нехватка лингвистических свидетельств. Этой стадии предшествовала первая миграционная волна, берущая свое начало в низовьях Волги и дошедшая до Днестра и далее, до Дуная (Кукутени).

Соотнесение археологической культуры с индоевропейской прародиной необходимо начать с определения экологической ниши формирования этноса по данным лингвистики. Известно много свидетельств о тех или иных особенностях гипотетической прародины. Наиболее важным следует признать аргумент «горного ландшафта» (скорее всего плоскогорья), согласно которому индоевропейские племена жили среди невысоких гор, имевших площади для посева зерновых культур. В восточной Европе таких районов три: Предкарпатье, Предкавказье и Приуралье.

Днепро-Волжский регион данному критерию не соответствует, как и ареал Самарской и, в особенности, Сероглазовской культуры, расположенной в прикаспийской низменности. Однако расположением Самарской культуры можно объяснить контакт праиндоевропейцев с представителями уральской языковой группы, что имело место на довольно ранней стадии развития индоевропейцев (правда, непонятно, насколько ранней) и что отразилось в индоевропейской лексике.

*II и III стадии* - вторая половина IV тыс. до н. э. Ареал распространения индоевропейцев тот же, но в него уже включены Среднестоговская и Майкопская культуры (т. е. территории Приазовья и Предкавказья). Здесь факт использования лошади уже не вызывает сомнения [См., напр.: Rassamakin, 1994. P. 29–30]. Данным стадиям предшествовала вторая крупная миграция индоевропейских племен, результатом которой стало первое их вторжение на территории западной и северной Европы (культуры линейно-ленточной керамики [см. также: Пассек, Черныш, 1963], лендельская, воронковидных кубков и баденская) приблизительно в конце IV – начале III тыс. до н. э. Здесь М. Гимбутас имеет ввиду все так называемые Дунайские культуры, выделенные еще Г. Чайлдом [См.: Childe, 1929; Чайлд, 1952; Childe, 1958]. Таким образом, вторая миграционная волна хронологически выглядит очень растянутой. Г. Чайлд выделял 4 периода Дунайских культур V–III тыс. до н. э. К 1-му периоду он отнесил культуру линейно-ленточной керамики (конец V – начало IV-го тыс. до н. э.). Ко 2-му периоду – культуру накольчато-ленточной керамики и рёссенскую культуру, возникшие из слияния Дунайских культур 1-го периода и более примитивных местных культур. К этому же периоду относятся иордансмюльская, лендельская культуры и культура моравской расписной керамики. В 3-м периоде на придунайские территории проникли чуждые культуры: михельсбергская и воронковидных кубков. К 3 периоду Чайлд отнесил также баденскую и бодроккерштурскую культуры (III тыс. до н. э.). Как видно, в начале второй миграционной волны культура линейно-ленточной керамики уже не существовала. Логичнее связать эту миграцию с проникновением в Подунавье чуждых культур в 3 периоде.

Как уже отмечалось, Карпатский регион по целому ряду признаков не подходит для локализации индоевропейской прародины. Так называемые «аргументы бука, осины, ивы, березы, сосны, пихты, дуба, бобра, краба» исключают из зоны поиска и Приуралья. Однако территория Предкавказья почти идеально подходит для местонахождения древних индоевропейских племен, так как к данному региону приложимы почти все аргументы, касающиеся экологии, флоры и фауны индоевропейской прародины [Renfrew, 1987. P. 23–37.], за исключением «аргументов льва, слона, верблюда и вереска». Но, как отмечал И.М. Дьяконов, скорее всего можно говорить о довольно позднем заимствовании в индоевропейский лексикон понятий льва, верблюда и, в особенности, слона [Дьяконов, 1982. № 2. С. 9].

Гипотетическое расположение индоевропейской прародины (даже вторичной) на территории Северного Кавказа – Прикубанья, – может легко объяснить заимствования в индоевропейском языке из северокавказских, западнокавказских и семитских языков, причем контакт с семитскими языками произошел раньше, чем с уральскими, и он был возможен только в двух местах: либо в Малой Азии (однако тогда наблюдались бы заимствования индоевропейской лексики в хурритском, урартском, митаннийском и в ряде других языках), либо в Прикубанье, где семитский элемент четко прослеживается в Майкопской культуре [Иессен, 1950; 1951; Иессен, Формозов, 1962; 1965; и др.]. Исходя из данного положения, логично предположить продвижение индоевропейских племен не с севера на юг и запад (из степных районов на Северный Кавказ и в Приазовье), а как раз наоборот – с юга в северном и западном направлениях. С другой стороны, факты взаимодействия

с алтайскими и финно-угорскими языками позволяют «очертить» распространение индоевропейцев на территории в пределах от Северного Кавказа до Урала, соответствующим ареалу ямной культуры (!) с ее девятью локальными вариантами [Мерперт, 1974. С. 154–157]. Это позволяет объяснить дробление единой общности на отдельные языковые группы. Археология подтверждает данные выводы: следует отметить факт взаимодействия южных групп с населением Среднего Заволжья и Приуралья, получившем отражение в Криволучском комплексе, ряд элементов которого справедливо сопоставляется с находками в Нальчикском могильнике, который, в свою очередь, по ряду показателей сближается с могильниками мариупольского типа. Более того, огромное накопление новых фактических данных позволяет рассматривать формирование наиболее ранних древнеямных групп как результат уже достаточного развития производящего хозяйства и выработки специфических его форм, продуктивных в условиях степной полосы.

*IV стадия:* первая половина III тыс. до н. э. В это время происходит становление и расцвет ямной культуры, представители которой распространились от Урала до Румынии, Болгарии и восточной Венгрии (третья миграционная волна – 3000–2800 гг. до н. э.) (рис. 1) [Черных, 1987; 1988; Chernykh, 1992]. Данное положение гипотезы М. Гимбутас наименее спорно. Но, как уже было сказано, территория Северного Кавказа вполне может рассматриваться в качестве индоевропейской прародины (в противовес оригинальной теории Гимбутас), а «степная прародина» индоевропейцев (ямная культура) может быть соотнесена с ареалом, из которого происходило их дальнейшее расселение. То есть степная зона Северного Причерноморья – Поволжья является промежуточной областью расселения (у Гимбутас «secondary urheimat»; по Гамкрелидзе–Иванову «вторичная прародина») для большинства индоевропейских диалектных групп. Естественно, невозможно полностью ответить, насколько серьезно было влияние соседних культур (в частности майкопской) на древнеиндоевропейскую общность, но, скорее всего, именно такое соседство предопределило ускоренные темпы ее экономического развития.

Такая локализация вторичной прародины индоевропейцев объясняет путь миграций индоевропейских племен: южная часть общности мигрировала на юг (хетты); северо-восточная и восточная – на Запад и Северо-Запад (фракийцы, пеласги, протогреки, а позднее – кельтские и германские племена) [Hooker, 1976. P. 29–33; 1976. № 15. P. 129–145; Hammond, 1976]; какая-то часть, обойдя с севера Каспийское море, – в Среднюю Азию и далее в Индию (индоиранские племена).

Данная схема хорошо подтверждается хронологически (учитывая время фиксации индоевропейских племен на территориях, где заканчиваются миграции) и снимает вопрос о сильном отличии хеттского и древнегреческого языков<sup>1</sup> [Ehret, 1988. P. 573–574], что позволяет сократить распад вторичной

<sup>1</sup> Археологически доказать приход индоевропейских племен на территорию Эгеиды пытались неоднократно. В свете последних исследований картина выглядит следующим образом: культуры данного региона развивались без вмешательства новых этнических элементов начиная с эпохи неолита до конца раннего бронзового века, пока следы вторжений не фиксируются на заключительном этапе развития Тиринфской культуры приблизительно в 2200/2150 годах до н. э., когда в Элладе впервые появляется так называемая минийская керамика. Следующая

индоевропейской прародины до конца IV – начала III тыс. до н. э. [Ср.: Черных, 1987. С. 136-147; 1988. С. 37-57]. Немаловажно, что и генетика однозначно указывает на распространение праиндоевропейцев из северо-восточного ареала, центр которого находится на Украине и юге России [Салларес, 1998. С. 130; Ренфрю, 1998. С. 121].

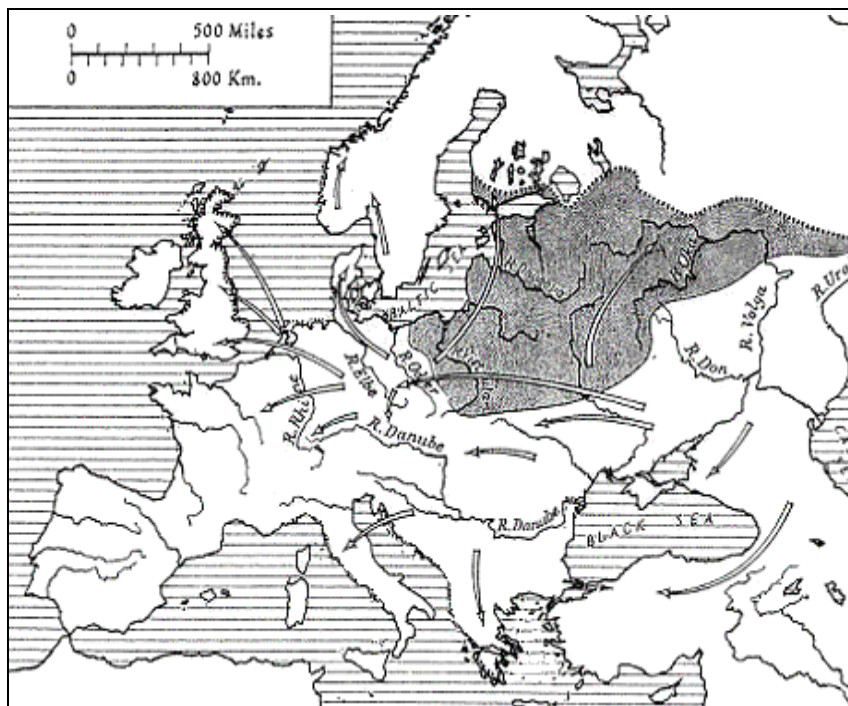


Рис. 1. Третья миграционная волна индоевропейских племен по М. Гимбутас (белыми стрелками показаны пути миграций из ареала ямной культуры, темным цветом обозначен ареал культур шнуровой керамики).

Предположение о наличии определенной контактной непрерывности и культурной интеграции в области распространения древнеямной культуры и культур Северного Кавказа, высказанной М. Гимбутас и доказанное позднее Н.Я. Мерпертом на основе археологического материала, имеет важное теоретическое значение. Причем, скорее всего, тезис о включении в процесс становления конкретных групп индоевропейцев неродственных по языково-

миграционная волна фиксируется уже приблизительно в 1900 году до н. э. и, далее, уже в самом конце позднээладского периода. Вполне разумно предположить, что миграционная волна 2200/2150 годов до н. э. включала индоевропейские, но не греческие (!) элементы, а уже следующее «переселение» напрямую связано с ахейскими племенами (Haley, 1928. P. 141-145; Finkelberg, 1997. P. 3-20; Hooker, 1976. P. 133). Данная схема весьма удобно сочетается не только с античными преданиями о догреческом населении Эллады, но и с данными, предоставляемыми археологией (Ср.: Drews, 1988. P. 172; Рубин, 2003. С. 180-186).



му признаку других групп представляется наиболее верным (следует учитывать также и разделение первоначальных индоевропейских групп). Такая точка зрения подтверждается и теорией, созданной на основе лингвистического материала и получившей название «лингвистической географии» [Mallory, 1989. P. 7–9. См. также статьи Д. Мэллори о культурах позднего неолита и раннего бронзового века на территории Европы, напр: Funnelbeaker culture, Fatyanovo-Balanovo culture, Middle Dnieper culture, Beaker people и др. в: Encyclopedia of Indo-European Culture (with D.Q. Adams). Ср.: Трубецкой, 1987. С. 54].

На этой огромной территории, по мнению ряда исследователей, мог происходить процесс становления конкретных групп индоевропейцев. Этот процесс был весьма сложен, он включал как разделение первоначально единых групп, так и сближение неродственных групп, втянутых в контактную зону. Распространение близких элементов внутри зоны могло быть обусловлено (наряду с исходным общим импульсом), помимо контактной непрерывности и тесного общения, также и существованием своего рода «передаточной сферы» – подвижных скотоводческих коллективов.

Все три волны миграций индоевропейцев носили, по Гимбутас, исключительно военный, радикальный характер; в результате «патриархальный культ силы и война смел мирные, матриархальные культуры «Старой Европы», что отразилось в появлении могил воинов-вождей и укрепленных поселений и крепостей на холмах» [Gimbutas, 1974. P. 36]. В последних работах Гимбутас все более подчеркивала силовой характер этого перехода от средиземноморского культа Богини Матери к патриархальному обществу и поклонению воинственному богу-громовержцу.

Многие историки, принимающие общий сценарий индоевропейских миграций, обращают внимание на то, что они, скорее всего, были более постепенны и носили более мирный характер, охватывая много поколений [См., напр.: Mallory, 1989. P. 120; Vammesberger, 1994. P. 6].

*Анатолийская локализация.* Южное Причерноморье, в качестве предполагаемой территории индоевропейской прародины рассматривалось компаративистами Т.В. Гамкрелидзе и В.В. Ивановым, а также английским археологом К. Ренфрю. Согласно гипотезе Т.В. Гамкрелидзе, В.В. Иванова [1980; 1984; 1989; и др.] областью первоначального расселения индоевропейцев был район в пределах Восточной Анатолии, Южного Кавказа и Северной Месопотамии V–IV тыс. до н. э. Для доказательства этой гипотезы привлекаются аргументы палеогеографии, археологии (непрерывность развития местных анатолийских культур на протяжении всего III тыс. до н. э.), данные палеозоологии, палеоботаники, лингвистики (последовательность разделения индоевропейской диалектной общности, заимствования из отдельных индоевропейских языков или их групп в неиндоевропейские языки и обратно и др.). Лингвистическая аргументация данной гипотезы основана на строгом использовании сравнительно-исторического метода и основных положений теории языковых заимствований, хотя и вызывает возражения оппонентов по некоторым частным вопросам.

Исторические лингвисты традиционно используют «сравнительный метод» для построения языковых генеалогических деревьев, исходя из дискретности лексических, морфологических и фонологических данных. К сожалению

нию, хотя сравнительный метод может обеспечить относительную хронологию, он не может обеспечить абсолютные датировки.

Метод изучения фонетических закономерностей и установления грамматических изоглосс позволяет проследить последовательное выделение диалектных групп из некоторой общности: параллельное языковое развитие, наблюдаемое в группе выделившихся диалектов, указывает на вхождение их в относительно замкнутую зону и пребывание в ней в течение определенного времени. Учет фонетических изменений принципиально важен и при анализе заимствований (это единственный способ определить характер последних – общеиндоевропейский, или индоиранский, или восточноиранский, и т. д.), и для выявления языковых союзов. Однако данный метод имеет существенный недостаток, а именно: он не позволяет определить время выделения диалектов, а следовательно, вызывают сомнения выводы Гамкрелидзе-Иванова, относящиеся к хронологическим рамкам существования и распада диалектных групп. Тем не менее, важно подчеркнуть, что индоевропейские миграции рассматриваются согласно этой концепции не как тотальная этническая «экспансия», но как движение, в первую очередь, самих индоевропейских диалектов вместе с определенной частью населения, наслаивающегося на различные этносы и передающего им свой язык. Последнее положение методологически очень важно, так как показывает несостоятельность гипотез, опирающихся на антропологические критерии при этнолингвистической атрибуции археологических культур.

Начало миграций индоевропейских племен относится по этой гипотезе к периоду не позднее IV тыс. до н. э. Первой языковой общностью, выделившейся из индоевропейской, считается анатолийская. О первоначальном, более восточном и северо-восточном расположении носителей анатолийских языков по отношению к историческим местам их обитания свидетельствуют двусторонние заимствования, обнаруживаемые в анатолийских и кавказских языках. Выделение греко-армяно-арийского единства следует за обособлением анатолийцев, причем арийский диалектный ареал предположительно отделяется еще в пределах общеиндоевропейского. Впоследствии греческий (через Малую Азию) попадает на острова Эгейского моря и в материковую Грецию, наслаиваясь на неиндоевропейский «эгейский» субстрат, включающий различные автохтонные языки; индоарийцы, часть иранцев и тохары движутся в разное время в (северо-) восточном направлении (для индоарийцев допускается возможность продвижения в Северное Причерноморье через Кавказ), тогда как носители «древнеевропейских» диалектов через Среднюю Азию и Поволжье перемещаются на запад, в историческую Европу. Таким образом, допускается существование промежуточных территорий, где оседали, вливаясь в местные популяции повторными волнами, вновь прибывающие группы населения, позднее заселившие более западные области Европы. Для «древнеевропейских» языков общим исходным (хотя и вторичным) ареалом считаются область Северного Причерноморья и приволжские степи. Этим объясняется индоевропейский характер гидронимии Северного Причерноморья, сопоставимой с западноевропейской (отсутствие более восточных следов индоевропейцев может быть вызвано недостаточной изученностью древнейшей гидронимии Поволжья и Средней Азии), и наличие большого пласта контактной лексики в финно-угорских, енисейских и других языках.

Несомненной заслугой Т.В. Гамкрелидзе и В.В. Иванова следует признать доказательство существования индоевропейской прародины приблизительно в IV тыс. до н. э. на территории от Балкан до Ирана, выдвинув серьезные аргументы о невозможности приурочивания ее к Центральной и Восточной Европе, но, как справедливо указал И.М. Дьяконов, не к Юго-Восточной Европе [Дьяконов, 1982. № 2. С. 7]. Однако авторами абсолютно не берется в расчет археологическая составляющая доказательств выведения индоевропейской прародины в Малой Азии. Например, игнорируется факт отсутствия в индоевропейском праязыке наименований типично азиатской средиземноморской флоры (кедр, кипарис, пальма) и фауны (немаловажно, что в Малой Азии и на Армянском нагорье приблизительно до 2000 г. до н. э. не было лошади – ни дикой, ни одомашненной, что хорошо прослеживается на основе раскопок городища Коруджу-Тепе [Дьяконов, 1982. № 2. С. 9]). Кроме того, не учитывается экологическая ниша индоевропейской прародины (аргументы осины, бука), а также отсутствие архаичной индоевропейской гидронимии и топонимии на территории Армянского нагорья и в Восточной Анатолии, где они должны были быть в большей концентрации.

Такая же ошибка наблюдается и у В.А. Сафронова, утверждающего, что раннеиндоевропейская прародина совпадала с ареалом культуры Чатал-Гююка (VI тыс. до н. э.), представители которой мигрировали в V тыс. до н. э. на территорию северных Балкан (культура Винча) и далее, в Западную Словакию (?), а затем рассеялись по всей территории индоевропейского ареала, причем часть племен (пеласги, протогреки, фракийцы, хетты и др.) повернула в обратном направлении(?) [Сафронов, 1989. С. 181]. Такое механическое соединение постулатов Гамкрелидзе-Иванова с идеями Георгиева-Дьяконова выглядит крайне неубедительно как с исторической точки зрения (учитывая время фиксации индоевропейских племен на местах своего проживания), так и с лингвистической. Слабость аргументации Сафронова особенно явно проявилась по отношению индоевропеизации Эгейского региона [Рубин, 2003. С. 193–195].

*Теория неолитического разрыва К. Ренфрю.* В западной историографии теория профессора Кембриджа Колина Ренфрю известна также под названием: «Neolithic Discontinuity Theory» (дословно: «теория неолитического разрыва») [Основная работа: Renfrew, 1987]. Так же как и в теории Гамкрелидзе-Иванова, Ренфрю рассматривает индоевропейские миграции не как тотальную этническую «экспансию», а как движение определенной части населения, носителей индоевропейских диалектов (относительно небольшой по численности), что приводит к смешению их с различными автохтонными этносами и, в конечном итоге, к заимствованию последними индоевропейского языка. Существенные разногласия с советско-российскими исследователями наблюдаются у Ренфрю по вопросам: локализации территории первоначального расселения индоевропейцев; побудительных причин миграций праиндоевропейских племен. По Ренфрю, на праиндоевропейском языке говорили оседлые земледельцы, жившие в конце неолита на плоскогорьях Анатолии, местности на юге современной Турции. Эта культура известна археологам по раскопкам поселений Хиджалар и Чатал-Гююк (как видно, мнение В.А. Сафронова в вопросе локализации индоевропейской прародины полностью совпадает точкой зрения К. Ренфрю).

Традиционная лингвистика всегда пыталась объяснить факт распространения индоевропейских племен за счет крупных миграций носителей данного языка. Такая схема не выдерживает критики при ближайшем рассмотрении, так как археологически подобные миграции доказать невозможно [Renfrew, 1987. P. 11]. Ренфрю, указывая на несостоятельность данного подхода, отмечает, что традиционные теории (в том числе и М. Гимбутас), по своей сути являются наследниками теории, созданной в начале XX века немецким археологом Густавом Коссинной, для которого характерен крайний национализм (априорное расовое превосходство индоевропейцев, вытекающая отсюда «агрессивность» и стремление к экспансии, и т. д.). Причем «традиционалисты», как правило, обходят вопросы о причинах увеличения экспансивности в определенные периоды времени, в частности в период распада единой праиндоевропейской общности. Кроме того, даже если принять гипотезу крупномасштабных миграций, не понятно, почему «носители индоевропейских языков так долго, беспорядочно и неустанно блуждали на территории Европы и Азии» [Там же. P. 75].

По мнению Ренфрю, объяснение причин миграций праиндоевропейцев связано в основном с социально-экономическими процессами и лишь в некоторой степени – с экологическими колебаниями. По культурно-хозяйственным признакам культуры неолита распадаются на две группы: 1) земледельцев и скотоводов и 2) развитых охотников и рыболовов. Неолитические культуры первой группы отражают последствия перехода к принципиально новым формам получения продуктов путём их производства (так называемая производящая экономика). В Европе происшедшие в результате этого кардинальные перемены в жизни общества, сказавшиеся прежде всего в развитии оседлости и резком увеличении численности населения (так называемый первый демографический взрыв, названный Г. Чайлдом «неолитической революцией»), связываются К. Ренфрю с распространением индоевропейских племен с территории Малой Азии.

Становление и распространение производящих форм экономики, произошедших в неолите, несомненно, следует связывать с культурным влиянием переднеазиатских цивилизаций, что косвенно подтверждают данные палеоботаники: большинство возделываемых в земледельческих центрах Европы полевых культур, таких как пшеница, ячмень, бобы, горох (а также виноград, культивируемый в Средиземноморье), явно заимствованы именно в эпоху раннего неолита из близлежащего западноазиатского очага происхождения культурных растений [Вавилов, 1960. С. 145].

Интенсивность связей Европы с Ближним Востоком на протяжении всего неолита необходимо проследить на примере Эгейского региона – территории, где еще в раннем неолите складываются оригинальные археологические культуры, и являющейся своеобразным форпостом во взаимоотношениях двух континентов. Н.И. Вавилов выделял Балканский полуостров (в составе всего Средиземноморья) в один из семи самостоятельных (первичных) очагов земледелия, но этот очаг содержал небольшое число автохтонных растительных культур [Там же]. Однако интенсивность связей Эгейского региона с Ближним Востоком в неолите незначительна, и они ни в коей мере не могут считаться определяющими, так как объяснить специфику развития Эгейско-

го мира только влиянием более развитых близлежащих обществ не удается [Рубин О.С., 2003. С. 52–55].

Как справедливо заметил еще Г. Кларк, распространение более передовых форм экономики напрямую связано с характером климата, почв и растительности [Кларк, 1953 С. 29]. Классический пример тому – более высокие по широте европейские территории или, если пользоваться терминологией Г. Кларка, зоны, где ареал распространения сельского хозяйства оставался неизменным в течение долгого времени, вплоть до позднего неолита. Кроме того, в некоторых областях, почти идеальных для ведения сельского хозяйства (как, например, речные долины и террасы Украины и южного Урала), внедрение новых форм экономики можно объяснить, только предположив, что они были вызваны исключительно местными факторами [Zvelebil, 1986. P. 180]. Следовательно, логичнее связать распространение земледелия не с миграцией «развитых» племен, а с постепенными изменениями в ходе простой эволюции автохтонного населения, тем более что массовые миграции с территории Анатолии археологически не фиксируются. Конечно, есть определенные черты сходства между отдельными культурными артефактами анатолийских и средневропейских археологических культур (в частности, в глиняной посуде), однако, как уже говорилось, не всегда сходство элементов материальной культуры отражает этническую общность или близость происхождения, не менее многочисленны свидетельства непрерывности развития различных европейских мезолитических и неолитических культур.

В сходных социальных и географических условиях могли независимо возникнуть сходные явления в быту и материальной культуре различных племён. Кроме того, отдельные элементы культуры могут также заимствоваться в результате распространения идей и не обязательно будут связаны с переселением этноса, носителя этой культуры; второй сценарий отнюдь не исключает первый. Как справедливо заметил М. Звелебил, «...расширение сельского хозяйства в Европе невозможно объяснить миграционными волнами с территории Западной Азии (модель волны – «wave model»), так как если посмотреть на карту Европы, то территории, где было распространено земледелие в эпоху неолита, напоминают мозаичный рисунок (mosaic-like pattern). Данное заблуждение основано на явной недооценке демографического потенциала (и, прежде всего, демографической мобильности) мезолитического населения с одной стороны, и завышения тех же показателей у носителей неолитической культуры, с другой» [Zvelebil, 1986. P. 177–178]. Другими словами, если миграции и имели место, то, скорее всего, они носили не массовый, по утверждению Ренфрю, характер.

Также вызывает сомнение лингвистическая составляющая доказательств. Ренфрю придерживается традиционных теорий «полной языковой смены» (что несколько противоречит самому характеру культурных волн) и «развития всех индоевропейских языков из единого праязыка» [Renfrew, 1987. P. 75, 80].

Как бы то ни было, индоевропейское языковое семейство не представляет особо тесной связи между отдельными своими ветвями. Каждая из ветвей индоевропейского семейства обладает значительным числом словарных и грамматических элементов, не имеющих точных соответствий в других индоевропейских языках; в этом отношении индоевропейское семейство сильно отличается от таких языковых семейств, как тюркское, семитское или семейство

языков банту. А при таких условиях предположение, что индоевропейское семейство сложилось благодаря конвергентному развитию первоначально неродственных друг другу языков (предков позднейших «ветвей» индоевропейского семейства), отнюдь не менее правдоподобно, чем обратное предположение: будто все индоевропейские языки развились из единого индоевропейского праязыка путем чисто дивергентной эволюции. Как видно, концепция Ренфрю, несмотря на явные достоинства, имеет и ряд недостатков. Однако в 90-х годах «теория неолитической неоднородности» получает дополнительные доказательства, предоставляемые глоттохронологией.

*Глоттохронологические подтверждения малоазийской локализации.* Р. Грей, К. Эткинсон. Типичным примером взаимодействия различных научных дисциплин является работа новозеландских исследователей Рассела Грея и Квентина Эткинсона [2003], эволюционных биологов, работающих на факультете психологии Оклендского университета, которые, применив современные методы вычислительной математики и прикладной статистики к большому массиву лингвистических данных, сумели получить веское свидетельство в пользу анатолийской версии древнейшей истории индоевропейцев.

Новозеландские исследователи опирались на глоттохронологический метод, развитый в 40–50-х годах американцем Моррисом Сводешем [1952]. Суть его сводится к тому, что в любом языке существуют слова, обозначающие некие базовые, значимые для любого человеческого сообщества понятия (можно назвать их «ядром» языка (у Сводеша и его последователей – *matrix* «матрица»)), которые в процессе языковой эволюции изменяются реже, чем слова «периферийные», не так часто используемые. Причем это относится к любому языку. Еще более интересно, что скорость замены слов, входящих в «ядро», более или менее постоянна для всех языков – это дает возможность перейти от качественных рассуждений к количественным оценкам. В «списки Сводеша» (один из них состоит из 200 слов, второй, 100-словный, является подмножеством первого) входят понятия, относящиеся к родственным связям (*мать, жена, муж...*), частям тела (*голова, ухо, спина...*), классам животных (*рыба, птица...*), рельефу и природным явлениям (*гора, озеро, небо...*), основным цветам (*красный, желтый, белый...*), геометрическим соотношениям (*короткий, длинный...*) и распространенным действиям (*держат, плыть...*), а также некоторые местоимения (*он, я, тот, кто...*). Такие слова и заимствуются редко: так, в английском языке, лексический состав которого на 50% восходит к французскому и латыни, лишь 5% списка Сводеша являются заимствованиями из романских языков. Следует подчеркнуть, что закономерное изменение слова в процессе развития языка и даже некоторая эволюция значения не считается «выпадением» из списка. Например, русское прилагательное «жёлтый», литовское «*geltonas*», исландское «*gulr*», персидское «*zard*» и английское «*yellow*» – все эти слова с общей индоевропейской основой являются, с точки зрения глоттохронологии, идентичными.

Слословный список более устойчив, чем двухсловный: за тысячелетие в них сохраняется в среднем 86% и 81% слов, соответственно. Вероятность замены слова считается не зависящей от времени (как, к примеру, вероятность распада ядра радиоактивного изотопа), а значит доля сохранившихся слов с течением времени должна убывать экспоненциально. Можно даже определить «период полураспада» языкового «ядра» – для 100- и 200-словного

списка он равен соответственно 4,6 и 3,3 тысячи лет. Если предположить, что два языка, имеющие общего предка, после разделения развивались независимо, то количество родственных слов из списка Сводеша в двух языках должно однозначно давать продолжительность их независимого существования. Например, два языка, разделившиеся 4600 лет назад, должны иметь в 100-словном «ядре» 25 совпадений (и по 50 совпадений с общим предком).

Однако постулаты глоттохронологической теории о независимом развитии языков после разделения и о равномерном ходе «глотто-хронометра» подверглись обоснованной критике. Даже в родственных языках, как выяснилось, темп эволюции «ядра» может существенно различаться. Это приводит к завышению степени родства медленно эволюционирующих языков. Если после расхождения языки интенсивно взаимодействовали и обменивались заимствованиями, то, в принципе, такие заимствования в «ядре» можно учесть и скорректировать время расхождения, но лишь если история этих языков хорошо известна. Увы, так бывает далеко не всегда. Впрочем, положение о том, что глоттохронологические данные можно использовать для относительно надежной группировки языков по степени родства и для восстановления топологии языкового дерева, никогда не оспаривалось.

По мнению исследователей из Оклендского университета, глоттохронологический метод все же способен давать достоверные количественные оценки, если рассматривать его как статистическую технику, которую просто по определению бессмысленно применять к единичному объекту. Авторы попытались датировать первую «развилку» на эволюционном древе индоевропейцев. С целью выяснить возраст этого события, Грей и Эткинсон выполнили статистический анализ родственных слов в 87 живых и мертвых индоевропейских языках (из примерно 150 известных), пользуясь лексикостатистической базой данных, и применили сложный статистический метод, используемый в популяционной генетике и позволяющий ослабить предположение о постоянстве темпа изменений в словарном «ядре». Достаточно и того, что «глотто-хронометры» в разных точках языкового дерева идут хоть и с разной скоростью, но эта скорость, во-первых, различается не на порядки величины, а во-вторых, изменяется плавно, а не скачкообразно. Исследователи генерировали миллионы случайных языковых деревьев, не заботясь об их исторической и лингвистической правдоподобности. Однако предполагалось, что скорость эволюции на ветвях дерева хоть и различна и распределена случайным образом, но разброс распределения не слишком велик.

Как выяснилось, полученные распределения уверенно указывают на возраст праиндоевропейского языка в интервале от 8 до 10 тысячелетий (точнее, от 7800 до 9800 лет с медианой распределения на 8700 лет), что укладывается во временные рамки, которые указывает азиатская теория происхождения праиндоевропейской общности.

Эволюционное древо индоевропейских языков, восстановленное по глоттохронологическим данным, показано на рисунке 2. Длины горизонтальных ветвей пропорциональны степени изменения словарного «ядра». Красными цифрами показаны предполагаемые возрасты разделения языков, если отсчитывать их от текущего времени. Интересно, что многие из них группируются возле 5–7 тысячелетий, что не противоречит недавно полученным данным, которые указывают на появившуюся в европейском «генном пуле» в конце

неолита примесь ближневосточных генов [см., напр.: Richards, 2000; Semoni, 2000; Chikhi, Nichols, Barbujani, Beaumont, 2002].

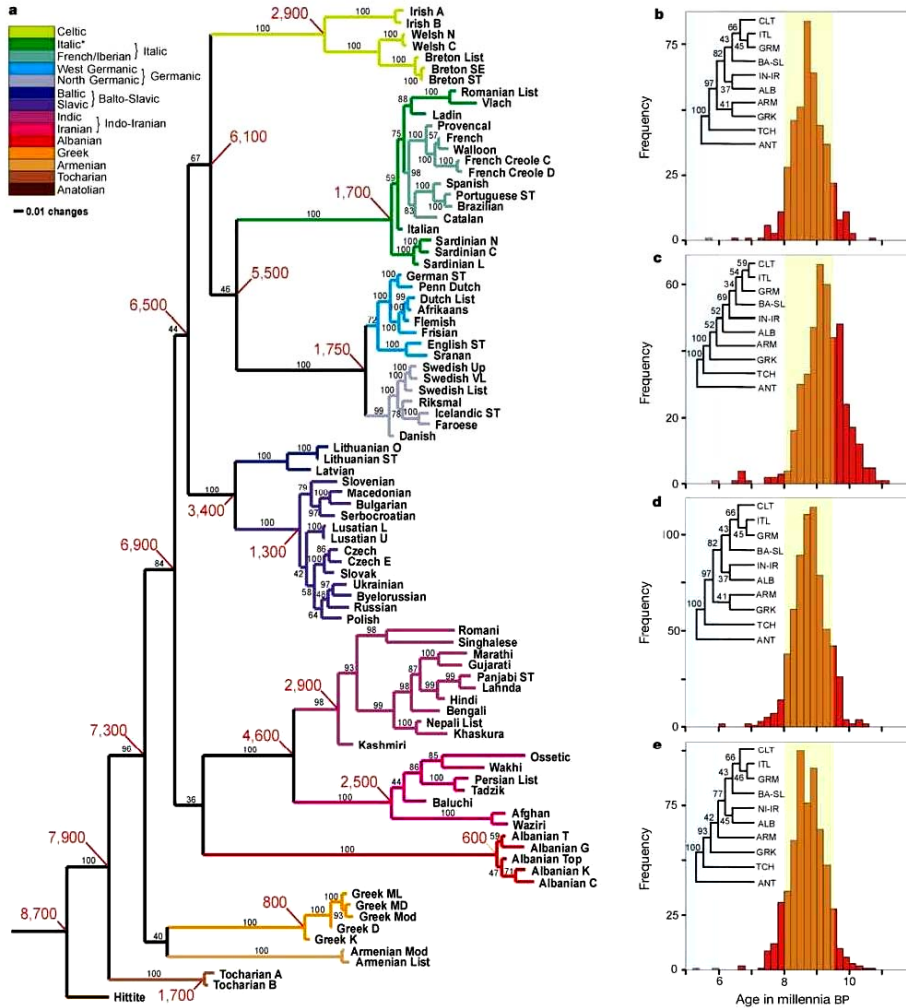


Рис. 2. Реконструкция развития индоевропейской языковой семьи.



Но всё же вопрос остается открытым. Так, некоторые лингвисты не согласны с отнесением хеттского (и других анатолийских языков) к индоевропейской семье, указывая, что хеттский и праиндоевропейский языки соотносятся не как потомок и предок, а как две ветви, идущие от общего ствола [Ср.: Gamkrelidze, Ivanov, 1995. P. 205; Rexova, Frynta, Zrzavy, 2003. P. 120–127]. С этой точки зрения разветвление, датированное в работе Грея и Эткинсона, возможно, является не концом праиндоевропейской языковой общности, а, напротив, началом ее самостоятельного существования. В этом случае обе теории, Ренфрю и Гимбутас, оказываются вполне совместимыми друг с другом. Однако второе ветвление, соответствующее отделению тохарских языков, согласно данной реконструкции, всё еще лежит вне временных рамок теории Гимбутас – а ведь тохарские языки, вне всяких сомнений, принадлежат к индоевропейской семье.

Результат исследования Грея и Эткинсона свидетельствует также о довольно быстром расхождении кельтских, балто-славянских и, возможно, индоиранских языковых семей, причем датировка этого расхождения intriguingly совпадает со временем расширения «курганых» культур, по М. Гимбутас. Тем самым, как справедливо отметил Кавалли-Сфорца, гипотезы Ренфрю и Гимбутас не являются взаимоисключающими, в какой-то степени они дополняют друг друга [Ср.: Cavalli-Sforza, Menozzi, Piazza, 1994].

Теория «Палеолитической непрерывности» относительно новая, и следует отметить тот факт, что данная гипотеза – единственная, которая была выдвинута не только археологами, но и лингвистами. Спустя несколько лет после опубликования Ренфрю своей монументальной работы, два археолога и три лингвиста независимо друг от друга представили альтернативную версию локализации индоевропейской прародины: специализирующиеся по истории среднего и позднего палеолита Центральной Европы археологи М. Отте [1995], А. Хойслер [1998; 2003; и др.] и трое представителей исторической лингвистики – М. Алинеи [2000; 2004; и др.], Г. Коста [2004] и Ц. Погирк [1992]. В дальнейшем к разработке данной гипотезы присоединились и другие исследователи, например К. Баллестер [2004] и др.

Суть данной гипотезы сводится к тезису о непрерывном развитии индоевропейской общности на территориях позднейшей ее фиксации со времени позднего палеолита (по крайней мере, мезолита), за исключением носителей индоиранских, тохарских, анатолийских и многочисленных южнобалканских языков. Данное положение опирается на многочисленные исследования представителей различных научных дисциплин: географической и исторической лингвистики, археологии, палеоантропологии, генетики и др.

Археологические доводы сводятся к утверждению отсутствия следов гигантских военных вторжений (трех огромных миграционных волн, по М. Гимбутас). Напротив, существует масса свидетельств культурной преемственности археологических культур Средней и Восточной Европы от позднего палеолита или мезолита (в зависимости от областей) до бронзового и железного веков. Даже Джеймс Мэллори, один из ведущих специалистов по индоевропеистике и ярый сторонник гипотезы Гимбутас, вынужден был признать данное положение об «относительной преемственности» [Mallory, 1989. P. 81]. Эта «непрерывность развития» подтверждает и так называемая геогенетика

(наука на стыке традиционной генетики и исторической лингвистики, основана Л. Кавалли-Сфорца), активно развивающаяся в последнее время.

Для индоевропеистики прежде всего важны следующие выводы геогенетиков: 1) ареальное распределение генетических маркеров в значительной степени соответствует современному ареалу мировых языков; 2) диалектические отклонения также соответствуют изложенному в первом пункте положению [Ammerman, Cavalli-Sforza, 1984; Contini, Cappello, Griffo, Rendine, Piazza, 1989. P. 129–130]. Более того, по результатам исследований, проведенных Брайаном Сайксом, «...80% генетического пула современных европейцев восходит к палеолиту и лишь 1/5 часть приходится на неолитические миграции» [Sykes B. 2001. P. 242].

Определенную лепту внесла и палеоантропология: исследования Ф. Тобиаса позволили сделать вывод о том, что речевая деятельность, общение, как один из видов коммуникативной деятельности человека, появляется еще у австралопитеков и становится имманентной у *Homo habilis*. Точнее, речевая функция, была вероятно, факультативна у *Australopithecus robustus* и *Australopithecus boisei*, но обязательна у *Homo habilis* [Tobias, 1996. P. 94]), а следовательно, история языков гораздо древнее, чем это представлялось традиционно. Тем самым, интервалы изменений и развития языков должны быть пересмотрены в сторону удлинения, что позволяет говорить об их большей устойчивости, а значит, различные изменения грамматических структур мировых языковых семейств, в том числе индоевропейской, не могут быть отнесены к неолитическим временам.

Основные выводы, которые можно сделать из выше перечисленных положений, следующие: 1) «прибытие» индоевропейской общности на территорию Европы и, частично, Азии следует связывать с распространением в данных регионах *Homo sapiens* в эпоху палеолита; 2) дифференцирование «протоязыка» на отдельные семьи было чрезвычайно медленным процессом, и, вероятнее всего, напрямую связанным с древнейшими миграциями популяций *Homo sapiens sapiens* из Африки.

Последствия данных положений в «практической плоскости» можно рассмотреть на примере этногенеза древних кельтов, время появления в Западной Европе которых, как и пути расселения, наиболее «традиционные» теории не могут объяснить. Сторонники антиинвазионной теории утверждают, например, что территория Западной Европы, скорее всего, начиная с мезолита, через мегалитические культуры к гальштатской и латенской культурам, всегда была кельтской, что подтверждает помимо лингвистики и археология: миграции кельтских племен фиксируются только в направлении с запада на восток, а не наоборот [Alinei, 2004. P. 52]. Соответственно, мезолитические культуры Северной Европы должны быть классифицируемы по этническому составу как протокельтские, протогерманские и протобалтские (с небольшими вкраплениями представителей уральской языковой семьи – культура Кунда, например), немного юго-восточнее находились протославянские племена. Эти довольно смелые предположения весьма слабо подтверждены археологией. В частности, не выдерживает никакой критики связывание балканских неолитических культур Димини и Сескло с протогреческими племенами. Следует заметить, что археологическая составляющая доказательств теории РСТ проработана только по отношению к тер-

риториям Западной и Северо-Западной Европы, что специально оговаривается А. Хойслером [Häusler, 2003. P. 10]. Что касается культур Южной и Восточной Европы, то предположения лингвистов в области соотнесения тех или иных этносов с археологическими культурами, в особенности М. Алинеи, выглядят по меньшей мере странными. И дело тут не столько в «непрофессионализме», сколько в тенденциозности изложения материала. Видимо, осознавая слабость своей аргументации, М. Алинеи отмечает, что «... теория РСТ удобна тем, что основное бремя ее опровержений автоматически падает на альтернативные теории...» [Alinei, 2004. P. 51]. (О проблематичности и недостаточной надежности отождествления этносов на основании сравнения археологического материала, даже весьма значительного по объему и разнообразного по представленным категориям находок, как и вообще лингвоэтнического истолкования ископаемых памятников материальной культуры, см., напр.: Монгайт, 1973. С. 77–87.) В своих работах и Алинеи, и Коста, и Погирк отвергают путь, давно ставший нормой в науке, и предпочитают иной ход работы и, соответственно, иную подачу материала: сначала они предлагают гипотезу и лишь потом подкрепляют ее позиции и промежуточные построения недостаточно продуманной аргументацией.

Что касается лингвистической стороны доказательств антиинвазионной теории, то отправным пунктом и базой исследования праиндоевропейской ономастики является только словообразовательный анализ по следующей схеме: 1) выявление характерных формантов; 2) реконструкция словообразовательных моделей; 3) этимологизация расчлененных по ранее определенным формальным признакам словоформ. Таким образом, очевидна опасность, таящаяся как в прямом сопоставлении цельных лексем малого объема, так и в произвольном морфемном членении словоформ [о недопустимости данного подхода см., напр.: Гиндин, 1981. С. 13–14].

Также необходимо оговорить некоторые моменты, связанные с интерпретацией информации, предоставляемой геогенетикой. Во-первых, сторонники теории РСТ явно спекулируют данными этой относительно молодой науки, сознательно путая далеко не всегда совпадающие антропологические и языковые характеристики. Утверждение о соответствии современному ареалу мировых языков ареального распределения генетических маркеров не позволяет говорить о языковой преемственности населения той или иной территории. Распространение языков и физическое расселение людей – это совсем не одно и то же. Языки могут распространяться не только вместе с их носителями, но и передаваться от одного этноса к другому (покоренному, испытывающему культурное влияние или оказавшемуся в такой ситуации, когда пользование чужим языком необходимо). В результате люди разного этнического происхождения оказываются говорящими на одном языке или родственных языках. Нередко наблюдается «эстафетное» распространение языка. Довольно симптоматичен пример вытеснения латынью «автохтонного» галльского языка, который затем, после прихода франков, эволюционировал во французский. Причем антропологически население территории современной Франции изменилось незначительно. Нечто подобное происходило при распространении тюркских языков с территорий нынешнего Казахстана и Синьцзяна в Среднюю Азию, где тюрки покорили и ассимилировали европеоидное население, говорившее прежде на иранских языках, а

затем из Средней Азии в Анатолию, где тюрки, происходящие в значительной степени от тюркизованных иранцев-европеоидов, покорили и ассимилировали многочисленное местное население византийской Малой Азии. В результате оказывается, что на очень близких языках говорят народы, антропологически очень далекие друг от друга: чистые южные европеоиды турки и азербайджанцы и чистые монголоиды киргизы и уйгуры.

Во-вторых, нельзя игнорировать 20-ти% изменение генетического пула современных европейцев, констатируемое Б. Сайксом и связанное с неолитическими миграциями. Как показывает тот же самый пример римского и затем франкского завоевания Галлии, для вытеснения «коренного» языка, при определенных условиях достаточно и менее чем 20-ти% «обновление» населения. Тем более, что в неолитические времена идет речь не просто о миграциях, а о переходе к принципиально новым формам производящей экономики, что неизбежно вело к кардинальным переменам всей жизни общества.

Далеко не полный, показывающий лишь основные тенденции историографический очерк показывает, что разные аспекты проблемы локализации индоевропейской прародины раскрыты на данный момент не полностью. В целом можно отметить, что перелом в подходе к индоевропейской проблематике наметился в конце 50-х – начале 60-х годов, когда расширенное изучение как археологии Центральной и Восточной Европы и прилегающих областей, так и соотношений между индоевропейской языковой семьей и другими семьями и многочисленные смежные исследования привели к выработке новых методологических основ для решения проблемы локализации прародины индоевропейцев. Именно в это время становится ясно, что решение множества вопросов, связанных с локализацией индоевропейской прародины, невозможно без привлечения данных, предоставляемых археологией, генетикой, палеоантропологией, различных естественнонаучных дисциплин (физики, математики и т. д.), а не только наработок представителей исторической лингвистики.

Именно благодаря применению метода междисциплинарного синтеза индоевропеистика, как раздел сравнительно-исторического языкознания, получает дополнительный импульс, что несомненно способствовало и до сих пор способствует развитию данного направления. Однако «междисциплинарный эклектизм» имеет и некоторое отрицательное последствие, сказывающееся в появлении множества «дилетантов от науки», которые, нарушая все методики научного поиска, пытаются извлечь прежде всего политическую выгоду из отдельных положений (и даже строят целые «теории») индоевропеистики. Впрочем, вопросы истории индоевропейских племен всегда были излишне политизированы.

Выдвижение новых гипотез на актуальных направлениях научного поиска, безусловно, следует приветствовать, но, разумеется, лишь при условии, если они опираются на исчерпывающий охват материала и применяют современные комплексные методики исследования.

*Литература:*

- Андреев Н.Д.* Раннеиндоевропейский язык. М., 1986.
- Баюн Л.С.* Древняя Европа и индоевропейская проблема // История Европы. Т. 1. Древняя Европа. М., 1988.
- Вавилов Н.И.* Проблема мирового земледелия в свете современных исследований // Избранные труды: В 5 т. М.; Л., 1960. Т. 5.
- Гамкрелидзе Т.В., Иванов В.В.* Древняя Передняя Азия и индоевропейская проблема. Временные и ареальные характеристики общеиндоевропейского языка по лингвистическим и культурно-историческим данным // Вестник Древней истории. 1980. № 3.
- Гамкрелидзе Т.В., Иванов В.В.* Индоевропейский язык и индоевропейцы. Тбилиси, 1984.
- Гамкрелидзе Т.В., Иванов В.В.* Первые индоевропейцы в истории: предки тохар в древней Передней Азии // Вестник Древней истории. 1989. № 1.
- Георгиев В.* Исследования по сравнительно-историческому языкознанию. М., 1958.
- Гиндин Л.А.* Древнейшая ономастика Восточных Балкан (Фрако-хеттолувийские и фрако-малоазийские изоглоссы). София, 1981.
- Дьяконов И.М.* О прародине носителей индоевропейских диалектов // Вестник Древней истории. 1982. № 2-3.
- Иессен А.А.* К хронологии «больших кубанских курганов». М., 1950.
- Иессен А.А.* Прикубанский очаг металлургии в конце медно-бронзового века. М., 1951.
- Иессен А.А., Формозов А.А.* Каменный век и энеолит Прикубанья. М., 1965.
- Иессен А.А., Формозов А.А.* Периодизация поселений майкопской культуры // Историко-археологический сборник. М., 1962.
- Иллич-Святыч В.М.* Древнейшие индоевропейско-семитские языковые контакты // Проблемы индоевропейского языкознания. М., 1964.
- Кларк Г.* Доисторическая Европа. М., 1953.
- Мерперт Н.Я.* Древнейшие скотоводы Волжско-Уральского междуречья. М., 1974.
- Мерперт Н.Я.* Этнокультурные изменения на Балканах на рубеже энеолита и раннего бронзового века // Этногенез народов Балкан Северного Причерноморья. М., 1976.
- Монгайт А.Л.* Археология Западной Европы. Каменный век. М., 1973.
- Пассек Т.С., Черныш Е.К.* Памятники культуры линейно-ленточной керамики на территории СССР. М., 1963.
- Ренфрю К.* Разнообразие языков мира, распространение земледелия и индоевропейская проблема // Вестник Древней истории. 1998. № 3.
- Рубин О.С.* Этнокультурные процессы в Эгеиде в эпоху бронзы (догреческий субстрат). Дисс. на соиск. уч. степ. канд. истор. наук. Саратов, 2003.
- Салларес Р.* Языки, генетика и археология // Вестник Древней истории. 1998. № 3.
- Сафронов В.А.* Индоевропейские прародины. Горький, 1989.
- Смирнов К.Ф., Кузьмина Е.Е.* Происхождение индоиранцев в свете новейших археологических открытий. М., 1977.
- Томсон Дж.* Исследования по истории древнегреческого общества. М., 1958.

- Трубецкой Н.С.* Мысли об индоевропейской проблеме // Избранные труды по филологии. М., 1987.
- Чайлд Г.* У истоков европейской цивилизации. М., 1952.
- Черных Е.Н.* Протоиндоевропейцы в системе циркумпонтийской провинции // Античная балканистика. 1987.
- Черных Е.Н.* Циркумпонтийская провинция и древнейшие индоевропейцы // Древний Восток. Этнокультурные связи. М., 1988.
- Шилов Ю.А.* Прародина ариев. Киев, 1993.
- Alinei M.* Interdisciplinary and linguistic evidence for Paleolithic continuity of Indo-European, Uralic and Altaic populations in Eurasia, with an excursus on Slavic ethnogenesis // Quaderni di semantica. 2004. № 26.
- Alinei M.* The Paleolithic Continuity Theory on Indo-European Origins: An Introduction. L., 2004.
- Alinei M.* Towards a generalized continuity model for Uralic and Indo-European languages // The Roots of Peoples and Languages of Northern Eurasia IV, Oulu, 2000.
- Ammerman A.J., Cavalli-Sforza, L.L.* The Neolithic transition and the genetics of population in Europe. Princeton, 1984.
- Ballester X.* The First Germanic Origin of the English Language. L., 2004.
- Bammesberger A.* Did the «Indo-Europeans» collide with «Pre-Indo-Europeans»? // Lithuanian quarterly journal of arts and sciences. 1994. Vol. 40, № 1.
- Cavalli-Sforza L. L., Menozzi P., Piazza A.* The history and geography of human genes. Princeton, 1994.
- Chernykh E.N.* Ancient Metallurgy in the USSR. The Early Metal Age. Cambridge, 1992.
- Chikhi L., Nichols R.A., Barbujani G., Beaumont M.A.* Y genetic data support the Neolithic Demic Diffusion Model // Proceedings National Academia Science USA. 2002. Vol. 99.
- Childe V.G.* The Danube in prehistory. Oxf., 1929.
- Childe V.G.* The Prehistory of European Society. L., 1958.
- Contini M., Cappello N., Griffo R., Rendine S., Piazza A.* Geolinguistique et geogenetique: une demarche interdisciplinaire // Geolinguistique. 1989. Vol. 4.
- Costa G.* Linguistica e preistoria. I: evoluzione delle lingue e delle culture // Quaderni di Semantica. 2004. Vol. 25 (2).
- Drews R.* The Coming of the Greeks: Indo-European Conquests in the Aegean and the Near East. Princeton, 1988.
- Ehret C.* Language Change and the Material Correlates of Language and Ethnic Shift // Antiquity. 1988. № 62.
- Encyclopedia of Indo-European Culture. Fitzroy-Dearborn, London, Chicago. 1997. *Finkelberg M.* Anatolian Languages and Indo-European Migrations to Greece // Classical World. 1997. 91.
- Gamkrelidze T.V., Ivanov V.V.* Trends in Linguistics 80: Indo-European and Indo-Europeans. Berlin., 1995.
- Gimbutas M.* Bronze Age Cultures in Central and Eastern Europe. Mouton, 1964.
- Gimbutas M.* The first wave of Eurasian steppe pastoralists into Copper Age Europe // Journal of Indo-European Studies. 1977. Vol. 5.
- Gimbutas M.* The God and Goddesses of Old Europe. 7000–3500 B. C. L., 1974.

- Gimbutas M.* The Kurgan wave № 2 (с. 3400–3200 B. C.) into Europe and the following transformation of culture // *Journal of Indo-European Studies*. 1980. Vol. 8.
- Gray R.D., Atkinson Q.D.* Language-tree divergence times support the Anatolian theory of Indo-European origin // *Nature*. 2003. Vol. 426.
- Haley J. B.* The Coming of the Greeks I: The Geographical Distribution of Pre-Greek Place Names // *American Journal of Archaeology*. 1928. Vol. 32.
- Hammond N. G. L.* Migrations and Invasions in Greece and Adjacent Areas. Park Ridge., 1976.
- Häusler A.* Nomaden, Indogermanen, Invasionen. Zur Entstehung eines Mythos. Halle-Wittenberg, 2003.
- Häusler A.* Überlegungen zum Ursprung der Indogermanen // *The Roots of Peoples and Languages of Northern Eurasia* (Turku 30.5-1.6.1997), Societas Historiae Fenno-Ugricae - Turku, 1998.
- Hooker J.T.* Mycenaean Greece. Boston, 1976.
- Hooker J.T.* The Coming of the Greeks // *Historia*. 1976. № 15.
- Mallory J.P.* In Search of the Indo-Europeans: Language, Archaeology and Myth. L., 1989.
- Otte M.* Diffusion des langues modernes en Eurasie préhistorique // *C.R. Acad. Sc. Paris*. 1995. T. 321. Serie II a.
- Poghirc C.* Pour une concordance fonctionnelle et chronologique entre linguistique, archéologie et anthropologie dans le domaine indo-européen // *Rekonstruktion und relative Chronologie*. Innsbruck, 1992.
- Rassamakin Y.Y.* The main directions of the Early Pastoral Societies of Northern Pontic Zone: 4500–2450 B. C. (PreYamnaya Cultures and Yamnaya Culture) // *Nomadism and Pastoralism in the Circle of Baltic-Pontic Early Agrarian Cultures: 5000–1650 B. C.* Poznan, 1994.
- Renfrew C.* Archaeology and Language: the Puzzle of Indo-European Origins. L., 1987.
- Rexova K., Frynta D., Zrzavy J.* Cladistic analysis of languages: Indo-European classification based on lexicostatistical data // *Cladistics*. 2003. Vol. 19.
- Richards M.* Tracing European founder lineage in the Near Eastern mtDNA pool // *American Journal of Human Genetics*. 2000. Vol. 67.
- Semoni O.* The genetic legacy of Paleolithic *Homo Sapiens* in extant Europeans: a Y chromosome perspective // *Science*. 2000. Vol. 290.
- Sherratt A., Sherratt S.* The Archaeology of Indo-European: an Alternative View // *Antiquity*. 1988. № 62.
- Swadesh M.* Lexico-statistic dating of prehistoric ethnic contacts. Philadelphia, 1952.
- Sykes B.* The seven daughters of Eve. London, 2001.
- Tobias P. V.* The evolution of the brain, language and cognition // *Lithic Industries, Language and Social Behaviour in the First Human Forms*. Forli, 1996. Vol. 4.
- Wyatt W.F.* The Indo-Europeanization of Greece // *Indo-European and Indo-Europeans*. Philadelphia, 1970.
- Zvelebil M.* Hunters in Transition. Cambridge, 1986.