

КОНЪЮНКТУРНЫЕ ЦИКЛЫ НЭПА

Г. А. ЧЕРЕМИСИНОВ,
кандидат экономических наук,
Саратовский государственный университет
им. Н. Г. Чернышевского

Состояние отечественной экономики в XXI веке напоминает переход от всеобщей деградации эпохи «военного коммунизма» к новой экономической политике возрождения производительных сил страны в начале 20-х годов – нэпу минувшего столетия. Изучение и критическое переосмысление опыта прошлого дают ключ к пониманию многих нынешних проблем.

Инвестиции и конъюнктура

Размах и частота колебаний деловой активности в экономике в 1921–1932 гг. определялись восстановлением промышленности. Особенно отчетливо господство индустриального сектора стало проявляться с 1924/25 г.¹, когда воспрянул рынок товаров производственного назначения и прекратилось «проедание» капитала предприятий. Послевоенный хозяйственный подъем сопровождался усиленным спросом на средства производства, а источником роста экономики было увеличение капитала, преимущественно в тяжелой индустрии.

В ходе циклического подъема темпы инвестирования денежных средств опережали темпы создания капитала. При сравнительно стабильных ценах это расхождение приобретало вид инфляционного превышения платежеспособного спро-

¹ С 1 октября 1922 г. в хозяйственную практику было введено понятие «планово-бюджетного», или «отчетного» года. Планово-бюджетный год в СССР длился с 1 октября очередного года по 30 сентября следующего года, что соответствовало сельскохозяйственному циклу. После «особого», IV квартала 1930 г. (т.е. с 1 января 1931 г.), планирование в нашей стране перешло на календарные сроки: с 1 января по 31 декабря каждого года.



са на продукты над их предложением на рынке. Быстрее всего увеличивался спрос на топливно-сырьевые ресурсы, затем – на орудия труда (станки, оборудование и т. д.), медленнее прочих расширялся спрос на предметы потребления.

Углубление диспропорций между спросом и предложением, денежным инвестированием и реальным накоплением капитала остановило промышленную экспансию. Кризисное замедление экономического роста в 1932 г. произошло закономерно, по причине недостаточного капиталообразования. Повышение цен привело к дефициту факторов производства и продуктов, перевело отечественное хозяйство в депрессивную фазу среднесрочного цикла.

Спецификой «нэповского» инвестиционного цикла был его реконструктивный характер, обусловленный возрождением и демилитаризацией российской экономики. Реконструктивный цикл имел «двугорбый» тренд – «подъем – спад – подъем» (рис. 1).

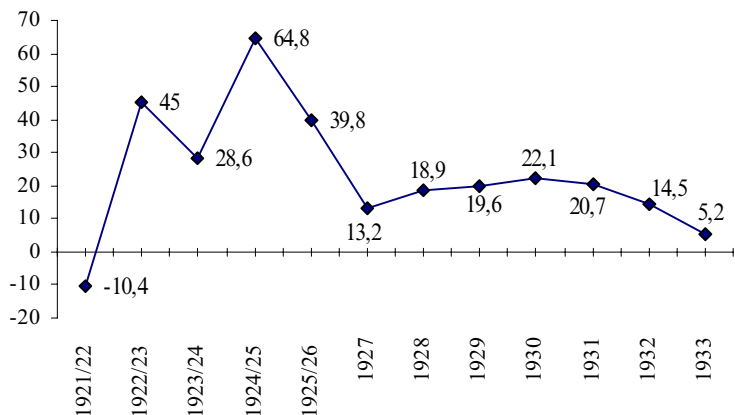


Рис. 1. Темпы прироста валовой продукции промышленности в 1921/22–1933 гг., %

Рассчитано по: Экономический бюллетень Конъюнктурного института. 1927. № 11–12. С. 116; Леонтьев Л. А. Экономическое соревнование двух систем и основная экономическая задача СССР // Советская социалистическая экономика 1917–1957 гг. М., 1957. С. 214.

Динамика накопления капитала, выпуска и продажи продукции была кумулятивной, т.е. «саморазгоняющейся» вверх

и вниз. Первая волна инвестиционного цикла (1921–1927 гг.) отличалась приоритетным инвестированием в элементы оборотного капитала при наличии бездействовавших производственных мощностей; вторая (1928–1933 гг.) – принудительным сбережением и накоплением капитала, которое организовало советское правительство в годы первой пятилетки (1928–1932 гг.).

Пиковые значения показателя годовых приростов валовой промышленной продукции наблюдались в 1924/25 г. и в 1930 г. Спад в темпах роста промышленного производства в 1923/24 г. был связан с кризисом сбыта промышленной продукции осенью 1923 г., плохим урожаем 1924 г. и с проведением денежной реформы в 1922–1924 гг.

Первые два года нэпа динамика советской экономики сильно зависела от урожая в сельском хозяйстве и выпуска в обращение бумажных денежных знаков. На сезонные перепады деловой активности налагали отпечаток месячные или квартальные всплески эмиссии совзнаков. Равновесие на внутреннем рынке устанавливалось под воздействием объема потоков продукции и размера спроса. Товарооборот осуществлялся при неэластичном, инфляционном обращении наличных рублей.

Осенний (1923 г.) кризис сбыта индустриальных изделий явил собой образец «классического» торгового кризиса: он был вызван перенакоплением товарных запасов и динамикой цен. Механизмом создания кризисной ситуации послужил краткосрочный кредит, предоставление которого привело к избытку капитала в торговой сфере. На заемные банковские средства тресты и синдикаты организовали спекулятивное повышение промышленных цен, что привело к сокращению покупательского спроса и затовариванию складов. Ограничение доступа к денежным ресурсам вынудило продавцов снизить цены, чтобы увеличить объем продаж.

Кризис сбыта потряс оптовую торговлю и почти не затронул производство на больших предприятиях. Оборудование избыточных запасов готовой продукции не было обусловлено наращиванием производственных мощностей фабрик и заводов, многие из которых работали с неполной

загрузкой оборудования. Краткосрочные банковские ссуды направлялись, во-первых, на учет векселей с целью продвижения промышленной продукции к потребителю и для заготовки сырья, топлива и пр., и на восполнение недостатка оборотного капитала предприятий, во-вторых.

Заемные средства практически не использовались для вложений в основной капитал трестов, поскольку еще не сформировалась система долгосрочного кредитования и в стране отсутствовали сколько-нибудь значительные накопления. Инвестиционный комплекс находился на содержании скудного бюджета. Поэтому кризисных явлений, связанных с перенакоплением основного капитала, быть не могло.

Неустойчивую динамику индустриального сектора в начале нэпа определяли отрасли, перерабатывавшие сельскохозяйственное сырье. Темпы роста промышленности стабилизировались после восстановления в 1927 г. ее довоенной структуры. В 1932 г. наступил экономический кризис, что подтвердило сокращение числа занятых работников в крупной промышленности на 0,7% в 1933 г.²

Двухстадийное движение демонстрирует и динамика физического объема национального дохода (рис. 2). Первое экстремальное значение прироста национального дохода в 1925/26 г. так же, как и в случае с динамикой валовой промышленной продукции, оказалось заметно выше второго, достигнутого в 1930 г.

Показателем инвестиционной активности предпринимательства за казенный счет можно считать темпы изменений объемов бюджетных расходов на народное хозяйство (рис. 3). Колебания объемов бюджетного финансирования экономики похожи на колебания объемов валового выпуска промышленной продукции. В первой половине изучаемого периода отмечался неравномерный рост обоих показателей, во второй гораздо отчетливее был выражен волнообразный контур подъема и спада.

² Струмилин С. Г. Производительность труда в СССР за 40 лет // Советская социалистическая экономика 1917–1957 гг. М., 1957. С. 126.

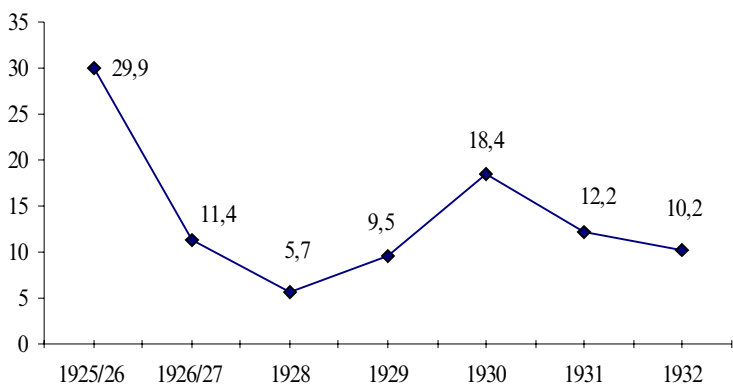


Рис. 2. Динамика физического объема национального дохода в 1925/26–1932 гг., %

Рассчитано по: Барсов А. А. Баланс стоимостных обменов между городом и деревней. М., 1969. С. 90–91; Старков П., Неуспин А. Бюджет и народный доход // Плановое хозяйство. 1927. № 10. С. 48; Динамика народного хозяйства СССР. Бюллетень № 39 // Плановое хозяйство. 1929. № 12.

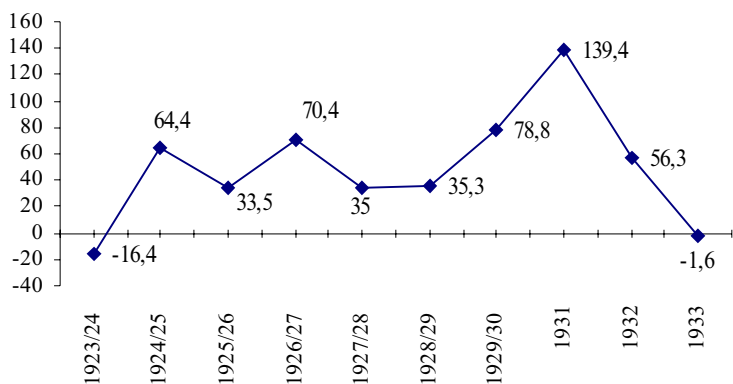


Рис. 3. Динамика расходов государственного бюджета на финансирование народного хозяйства в 1923/24–1933 гг., %

Рассчитано по: Плотников К. Н. Очерки истории бюджета советского государства. М., 1955. С. 92, 193; Дьяченко В. П. История финансов СССР (1917–1950). М., 1978 С. 176, 302; История социалистической экономики СССР: В 7 т. Т. II. М., 1976. С. 132.

В этом проявляется закономерность ускоренного вызревания кризисных диспропорций при повышении нормы накопления. Взлет бюджетных расходов в 1926/27 г. сопровождался замедлением темпов экономического роста. Чрезвычайное увеличение нормы накопления в национальном доходе с 11,3% в 1927/28 г. до 33,7% в 1930 г. и 37,4% в 1931 г.³ обрушило хозяйственную конъюнктуру. Разбалансированность внутреннего рынка, вызванная перенакоплением капитала, заставила советское правительство в 1933 г. урезать сумму бюджетных расходов на финансирование народного хозяйства.

На наличие двух узловых пунктов в развитии хозяйственной конъюнктуры в период нэпа – 1925/26 г. и 1930 г. – указывает и анализ динамики отношения среднегодовой денежной массы к объему розничного товарооборота (рис. 4).

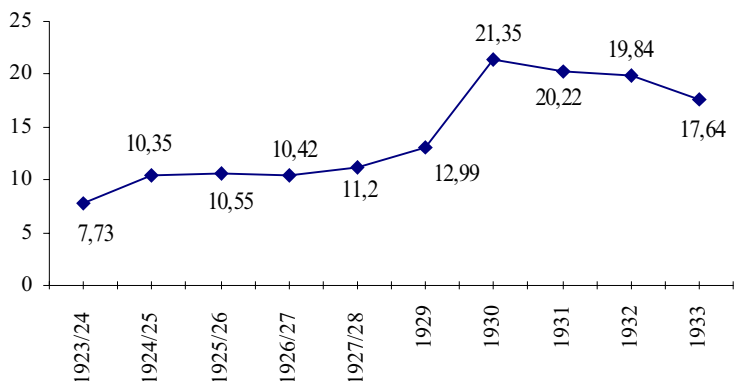


Рис. 4. Отношение количества денег в обращении к объему розничного товарооборота в 1923/24–1933 гг., %

Рассчитано по: Малафеев А. Н. История ценообразования в СССР (1917–1963 гг.). М., 1964. С. 133, 150, 404; Экономический бюллетень Конъюнктурного института. 1927. № 11–12. С. 115; Основные показатели конъюнктуры денежного обращения и кредита // Кредит и хозяйство. 1929. № 12. С. 126–127.

³ Рассчитано по: Динамика народного хозяйства СССР. Бюллетень № 39 // Плановое хозяйство. 1929. № 12; Барсов А. А. Баланс стоимостных обменов между городом и деревней. М., 1969. С. 90–91, 108; Малафеев А. Н. История ценообразования в СССР (1917–1963 гг.). М., 1964. С. 400.

Увеличение этого показателя, обратного скорости обращения денег, можно интерпретировать как замедление хождения рублей, нарастание продуктового дефицита или оседание на руках «неотоваренных» монет и бумажных купюр, избыточный выпуск наличных денежных знаков по сравнению с товарными ресурсами розничной торговли. Конъюнктурный цикл нэпа перешагнул через два порога насыщения розничного товарооборота деньгами: первый – на уровне примерно 10%, второй – на вдвое большей отметке. Оба шага совпадали с резкими взлетами денежной эмиссии.

Повышение цен в 1931–1932 гг. и изъятие денег из обращения в 1933 г. несколько нормализовали соотношение товарной массы и количества эмитированных денежных знаков.

Взаимосвязь между темпами, качеством экономического роста и изменениями хозяйственного строя

Скорее и легче возобновлялось после военно-коммунистической разрухи расширенное воспроизводство мелкотоварных, частнохозяйственных укладов с присущими им механизмами регулирования. Оно закладывало основы нормальной жизнедеятельности сложно организованных сфер: крупной промышленности, оптовой торговли, денежного обращения, государственных финансов, социальной инфраструктуры. Хозяйственный подъем обеспечивал восстановление структуры социально-экономических укладов, отраслевой структуры хозяйства и институтов смешанной экономики. Он давал простор для развития частного и казенного предпринимательства, для сосуществования традиционных механизмов рыночного равновесия с разветвленным государственным управлением экономикой. Ресурсов, в той или иной степени, хватало всем.

Наступление кризиса сбыта знаменовало переход советской экономики в качественно иное состояние, отличное от ситуации первых двух лет нэпа. Усложнилась структура внутреннего рынка страны, обогатился механизм его регулирования. Из единого бюджетного хозяйства выделились

предприятия, которые освоили хозрасчетную деятельность и занялись коммерческим ведением дел. Эта часть казенной промышленности, сгруппированная в тресты, составила корпоративный уклад, способный добиваться господствующего положения на рынках продукции. Образование государственных торговых синдикатов превратило рыночное превосходство объединенных в тресты предприятий в фактическую монополию. Помимо продовольствия и изделий ремесленно-кустарного изготовления в продажу поступили продукты крупной индустрии. Над розничным рыночным оборотом разрослась надстройка оптовой торговли. Возродился институт товарных бирж. Реабилитация банковских учреждений позволила осуществлять безналичные денежные расчеты и кредитование оптовых сделок. Вместе с коммерческим кредитованием возродился и банковский процент. Теперь уровень процентных ставок мог регулировать норму прибыли используемого капитала, а через нее — управлять ценами.

Наличное обращение казначейских денежных знаков, приспособленных для мелких платежей и штучных покупок, дополнилось в 1922 г. введением кредитных билетов — червонцев. Твердая валюта давала хозяйственникам надежный измеритель издержек и цен. В экономике проснулась былая чувствительность к ценовым сигналам. Натуральные пропорции обмена продуктами отошли на задний план. Отечественное хозяйство стало более рыночным. Торговля объединила экономику СССР в единый многоукладный, многоотраслевой комплекс с многослойным механизмом регулирования. Рядом с гибкими розничными ценами начали складываться относительно жесткие оптовые цены.

Обладание «командными высотами» в экономике позволило госаппарату удачно использовать хорошую конъюнктуру. Сочетание политики фиксированных цен внутреннего рынка с завышенным обменным валютным курсом червонца позволило максимизировать покупательную силу денежных средств, направляемых в казенную промышленность.

С исчерпанием резервов экстенсивного, эмиссионного ускорения экономики прекратилась благоприятная тенден-

ция развития. Вложенный капитал в денежной форме преодолел критическую черту своего реального накопления. При твердых заниженных ценах в 1925/26 г. разразился «товарный голод». Он знаменовал собой поворотный пункт первой волны инвестиционного цикла – от подъема к спаду.

Такие времена всегда обостряют противоречия интересов разных субъектов хозяйствования. Сильные стремятся выгадать за счет слабых. Так, избыточная кредитно-денежная эмиссия, допущенная в интересах казенного сектора, подтолкнула крестьян к натурализации потребления и накопления, к сокращению продажи своих продуктов, вызвала скачок цен в негосударственной торговле, спровоцировала спекулятивный арбитраж частных лиц на товарном и валютном рынках.

В противоборстве с частными укладами государство не довольствовалось мощью своего предпринимательства. Оно занялось трансформацией социально-экономических институтов ради роста капиталовложений и дальнейшей индустриализации страны. Советская власть приступила к преобразованию и вытеснению частного предпринимательства и соответствующих ему механизмов хозяйственного регулирования.

Ведущей тенденцией социально-экономических реформаций становилось кооперирование «частников» с целью подчинения их коммерческой инициативы интересам государственного предпринимательства. Если подобным способом не удавалось втиснуть свободное индивидуальное хозяйство в узкие рамки централизованно управляемой, «обобщественной» формы, то оно выдавливалось из торгового оборота или попросту запрещалось. Так постепенно была изжита частная оптовая и розничная торговля, ушли в небытие стихийные сделки граждан по купле-продаже иностранной валюты и золота. Соответственно изменились механизмы регулирования рынков валюты и товаров.

Вместе с разрушением частных укладов отмирали присущие им элементы поддержания равновесия хозяйственного оборота. Одновременно формировалась директивно-плановая система управления экономикой. Хронический

недостаток товаров воскресил практику общенационального планирования чрезвычайного, военно-коммунистического времени. Плановое регулирование раздвигало свои границы по мере увеличения дефицитности продуктов и услуг, а также параллельно с расширением государственного хозяйства и распространением новых методов руководства на кооперацию.

Таким образом, депрессивная фаза между «гребнями» инвестиционного цикла продолжила процессы институциональных трансформаций. Только вектор преобразований вместе с изменением макроэкономических показателей повернулся в противоположную сторону. Многоукладное хозяйство стало вырождаться в двухсекторную, казенно-кооперативную «социалистическую» экономику, а гибкий, многоуровневый механизм рыночного регулирования начал превращаться в жесткую, упрощенную систему централизованного планового управления. Режим функционирования корпоративного уклада расстался с коммерческой ориентацией и конкуренцией. Оказалось, что институциональные изменения имеют такой же обратимый характер, как и колебания макроэкономической конъюнктуры.

Завершение первой стадии цикла – восстановительного подъема – выявило назревшие проблемы отечественного хозяйства. Выяснилось, что ресурсы реального накопления капитала, а следовательно, и экономического роста невелики даже с точки зрения стимулирования среднесрочного инвестиционного бума. Главной причиной тому была низкая производительность труда, ограничивавшая размеры прибылей предприятий и уровень доходов граждан. Далекий от высокого уровень благополучия людей оставлял мало неизрасходованных на потребление денег. В этой ситуации правительству необходимо было заботиться о «принудительном» или хотя бы «поощряемом» сбережении средств населения.

С первой проблемой была тесно связана перспектива долгосрочного экономического развития. В 1927 г. отечественная экономика вплотную приблизилась к технологическим пределам функционирования. Требовалась коренная переделка технического и технологического базиса совет-

ского хозяйства, совершенствование его отраслевой структуры. Предстояло строить новые предприятия, реконструировать имевшиеся и посему изыскивать обильные источники капитала. Значительными должны были быть закупки за границей оборудования и передовых технологий.

Основным каналом поступления валюты мог служить экспорт сырья и особенно сельскохозяйственной продукции. Однако в период нэпа валовые сборы зерна сократились (табл. 1).

Таблица 1

Валовые сборы и экспорт зерна в 1923–1932 гг.

Показатель	1923	1924	1925	1926	1927	1928	1929	1930	1931	1932
Валовой сбор зерна, млн ц	757	724	762	751	723	731	717	772	695	696
Экспорт зерна, млн руб.	224	103	198	234	57	28	11	217	162	56

Составлено по: Экономический бюллетень Конъюнктурного института. 1927. № 11–12. С. 116; Малафеев А. Н. История ценообразования в СССР. С. 112, 127; Элман М. Обеспечил ли прибавочный продукт сельского хозяйства увеличение капиталовложений в СССР во время первого пятилетнего плана? // Вопросы экономики. 1992. № 1. С. 95; Кауфман М. Итоги и перспективы внешней торговли // Плановое хозяйство. 1929. № 4. С. 81; Внешняя торговля СССР за 1918–1940 гг. М., 1960. С. 110, 144.

Среднегодовой сбор хлеба в 1928–1932 гг. был равен 722,2 млн ц и явно уступал уровню предшествовавших пяти лет – 743,4 млн ц. Нисходящий тренд урожаев зерновых культур был связан с тем, что инвестиционное напряжение преодолело в 1928 г. черту, за которой начиналась отрицательная динамика объемов производства в некоторых отраслях социального сектора: легкой, пищевой промышленности, сельском хозяйстве.

Интенсивный приток капитала в тяжелую индустрию поддерживался за счет изъятия средств из других сфер хозяйственной деятельности. Оборотные фонды легкой промышленности уменьшились после отказа от широкомас-

штабного импорта хлопка и шерсти ради ввоза черного и цветных металлов. В аграрном секторе происходило прямое уничтожение основного капитала. Величина убыли фондов в скоте за 1928–1931 гг. оценивалась в 1,8 млрд руб.⁴

По мере увеличения доли сбережений и накопления в национальном доходе реальное содержание заработков и уровень потребления граждан ухудшались. В 1931–1932 гг. снижение материальной заинтересованности работников в результатах своего труда достигло порогового значения терпимости. Началось падение производительности труда в государственной промышленности. Наемные работники в массовом порядке стали покидать фабрики, заводы, стройки. Повышение цен в 1932 г. «легализовало» экономический кризис. Оно приостановило инвестиционную интервенцию казенного предпринимательства, сжав покупательную способность денежного фонда накопления.

Внешняя торговля

Геополитические компоненты государственного предпринимательства, опиравшегося на экспорт продукции аграрно-сырьевых отраслей, воздействовали на среднесрочный цикл нэпа. Перепады объемов хлебного экспорта показаны в табл. 1. Выделяются два периода интенсивного вывоза зерна на мировой рынок: 1923–1926 гг. и 1930–1931 гг. На протяжении всего реконструктивного цикла прослеживалась устойчивая связь между урожаями зерновых культур, экспортом хлеба, накоплением капитала и динамикой промышленного производства. Эта специфическая закономерность циклического роста дореволюционной российской экономики сохранилась и в качестве модели развития «нэповского» хозяйства.

Взаимосвязь колебаний конъюнктуры внешнего и внутреннего рынка в СССР видна на рис. 5. Превышение импорта над экспортом было характерно для промышленных подъемов 1924/25–1925/26 гг. и 1930–1931 гг.

⁴ Барсов А. А. Баланс стоимостных обменов между городом и деревней. С. 85.

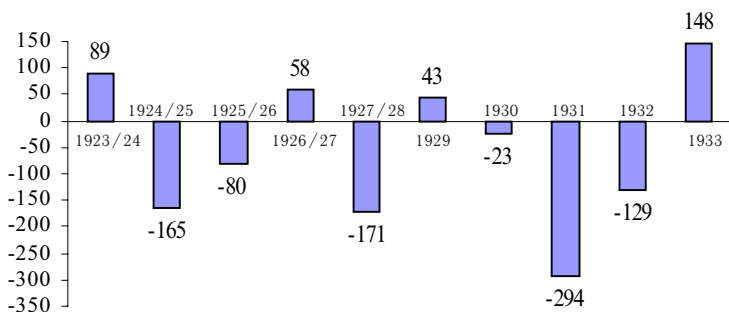


Рис. 5. Сальдо баланса внешней торговли в 1923/24–1933 гг., млн руб.

Составлено по: Кауфман М. Итоги и перспективы внешней торговли. С. 81, 86; Внешняя торговля СССР за 1918–1940 гг. С. 13.

Внешнеэкономические условия сыграли свою роль в завершении второй стадии среднесрочного цикла нэпа. С 1929 г. в ведущих западных странах разразился глубочайший экономический кризис, повлекший за собой обвальное падение цен и свертывание к 1933 г. мирового товарооборота на 2/3 по сравнению с докризисным уровнем.

Удешевление промышленной продукции подвигло правительство большевиков расширить ее импорт, особенно в 1930–1931 гг. Выгодный ввоз заграничных изделий содействовал индустриальному строительству, поддержал интенсивное накопление капитала на излете нэпа. Партийно-хозяйственная бюрократия форсировала экспортные поставки отечественных продуктов ради увеличения притока валюты, которой оплачивались заграничные товары. Но мировые цены на нашу вывозимую продукцию уменьшались быстрее, чем на импортируемую. Это закономерно, поскольку в кризисных ситуациях цены на товары с низкой степенью переработки (сырье, продовольствие, энергоресурсы и т. п.) падают больше, чем цены высокотехнологичных товаров – станков, двигателей, транспортных средств и т. д.

Резкое падение мировых цен сделало зерновой экспорт малоэффективным. Увеличение объемов вывоза хлеба сопровождалось сокращением валютной выручки от его продажи. Население страны было низведено до полуголодного существования, но экспортные доходы не покрывали пол-

ностью платежи по импорту. Практически все заимствование иностранной валюты осуществлялось советским правительством за счет краткосрочных кредитов, но в 1931 г. этот источник дополнительной покупательной способности иссяк. Грянул международный кредитный кризис, и мировая торговля переключилась на режим текущей оплаты товарных поставок. Наступило время жить по средствам. Завоз оборудования был сокращен даже для первоочередных индустриальных строек. В 1933 г. внешняя торговля Советского Союза была приведена в соответствие с реальными экспортными ресурсами. Объективные предпосылки продолжения инвестиционной, индустриальной экспансии казенного предпринимательства исчезли. Отечественная экономика погрузилась в депрессию.

Циклические подъемы сопряжены обычно с обретением неизведанных рынков сбыта отечественных товаров, техническим прогрессом промышленности. Первый «подцикл» эпохи нэпа был обусловлен воссозданием структуры и емкости внутреннего рынка страны и возвращением ее на международные рынки продовольственно-сырьевых товаров. Второй «подцикл» отличался фундаментальным техническим переоснащением советского хозяйства, формированием обширного рынка промышленной продукции. Массовый импорт высокотехнологичных изделий, современных способов организации производства заложил предпосылки дальнейшей индустриализации Советского Союза на собственной базе.

Заключение

Подводя итоги обзора экономической конъюнктуры в период нэпа, можно констатировать, что официальное окончание первой пятилетки в 1932 г. было вызвано кризисными потрясениями хозяйства СССР. Накопившиеся диспропорции фактически остановили экономический рост державы. Потребовалась передышка перед началом очередного инвестиционного цикла.

«Преодоление» нэпа в годы первой пятилетки было не только завершающей фазой среднесрочного колебания конъюнктуры, но и переломным моментом большого, полувеко-

вого цикла хозяйственного развития. Понижительная (неблагоприятная) стадия большого цикла («длинной волны») началась вместе с первой мировой войной, о чем писал Н. Д. Кондратьев еще в 1925 г.⁵ Поэтому хронологически новая экономическая политика руководства СССР закончилась на исходе очередной длинной волны.

Реформирование отечественной экономики осуществлялось как естественная реакция власти на структурный кризис, в котором оказался Советский Союз в 1929 г., т.е. на «разломе» больших циклов. Дальнейшее функционирование казенного предпринимательства в «традиционно-рыночном» режиме нэпа не способно было развязать узел острейших социально-экономических противоречий.

В ходе реформ начала 30-х годов был создан хозяйственный механизм, позволивший решать структурные проблемы, пусть не оптимальными средствами. Прежде всего, удалось наладить крупномасштабное инвестирование в передовые отрасли индустрии и обеспечить положительные сдвиги в межотраслевых пропорциях. За годы первой пятилетки удельный вес промышленности в валовой продукции СССР вырос с 51 до 70,7%, а доля сельского хозяйства уменьшилась с 49 до 29,3%⁶. Хотя это изменение отраслевой структуры произошло не только за счет подъема индустрии, но и в результате развала аграрного сектора, оно символизировало качественную трансформацию отечественной экономики из аграрно-индустриальной в индустриально-аграрную.

Интенсивно осуществив капиталовложения, государство справилось с хронической структурной безработицей: трудоустроило городских жителей и минимизировало численность аграрного перенаселения провинции. Коллективизация крестьян заложила предпосылки перехода от животноводческого возделывания земли к механической обработке почвы, создала условия для высвобождения работников в деревне и миграции их в города.

⁵ Кондратьев Н. Д. Большие циклы конъюнктуры // Вопросы конъюнктуры. М., 1925. Т. 1. Вып. 1. С. 45.

⁶ Локшин Э., Виклин С. На путях социалистической индустриализации // Плановое хозяйство. 1932. № 6–7. С. 36; История социалистической экономики СССР: В 7 т. Т. III. М., 1977. С. 111.

Следует признать объективно обусловленными ряд процессов, характерных для структурной реконструкции экономики. Так, стагнация или кризисное сокращение хозяйственной деятельности в традиционных отраслях – легкой, пищевой промышленности, земледелии, животноводстве – вызывались тем, что последние служили источниками финансовых, трудовых, материальных ресурсов для новорожденных перспективных областей предпринимательства.

Расстройство наличного и безналичного рублевого обращения было не просто свидетельством экспансионистских устремлений, оно отражало реальные тенденции свертывания внешней и внутренней торговли. Денежно-валютные системы стран укрепляются на повышательных волнах больших циклов, а период нэпа пришелся на понижательную фазу кондратьевского цикла.

Резкое падение реальных доходов и уровня жизни населения также было признаком наступления структурного кризиса. Без повышения доли сбережений и накоплений в национальном доходе формирование новых сфер занятости трудовых ресурсов стало бы долгим и утомительным. Скоротечностью указанных процессов во многом объяснялась конфликтность взаимоотношений разных социальных групп.

Завершение нэпа можно квалифицировать как попытку выхода из структурного кризиса, ибо в это время произошли изменения социальной стратификации граждан, механизма регулирования хозяйства, межотраслевых пропорций, уровня макроэкономического равновесия и качества экономического роста.

В 30-е годы XX века набрала мощь общемировая тенденция усиления роли государства в экономике. В нашей стране казенное предпринимательство стало почти всеобъемлющим. Неотложные преобразования потребовали пересмотра механизмов согласования экономических интересов, и государственный аппарат «отредактировал» правила рыночной игры. Окончательное становление «на закате» нэпа директивно-плановой парадигмы хозяйствования было исторически обусловленным ответом на возникновение структурного кризиса в конце очередного большого цикла конъюнктуры.