

УДК 902 (470.62)638.3|

ДИНАМИКА ТОРГОВЫХ СВЯЗЕЙ ПОСЕЛЕНИЯ ВОЛНА 4 (ПО ДАННЫМ КЕРАМИЧЕСКОЙ ТАРЫ)

© 2012 г.

Е.В. Кузнецова

Саратовский госуниверситет им. Н.Г. Чернышевского

ev_kuznetsova@list.ru

Поступила в редакцию 05.11.2012

Рассматриваются экономические связи поселения Волна-4 (Темрюкский район Красно-дарского края) в хронологическом срезе от конца VI до конца III в. до н. э. Для анализа привлекается массовый археологический материал – профильные фрагменты тарных амфор. Выявлены периоды наибольшего подъема торговой активности, а также время резких спадов в поступлении импортной продукции.

Ключевые слова: амфоры, экономические связи, статистический анализ.

Поселение Волна-4 (по нумерации Я.М. Паромова и А.П. Абрамова) расположено в Темрюкском районе Краснодарского края, в 4,1 км к северо-западу от п. Волна, у северо-западной подошвы горы Зеленской, в 74–79 м над уровнем моря [1, с. 57–58]. Широкомасштабные исследования на памятнике проводились в 2006–2007 и 2009 годах с целью охраны и спасения от разрушения в результате строительства морского порта. За два первых сезона было изучено около 16 000 м² [2, с. 317]. В 2009 г. в юго-западной части поселения дополнительно исследовался участок площадью 3 000 м², зафиксированные объекты на котором датируются преимущественно IV в. до н. э.¹ [3] В ходе основных раскопок на поселении были обнаружены остатки полуземлянок, хозяйственные ямы, сохранившиеся свидетельства каменных наземных построек, вымостки. Кроме того, выявлено несколько значительных по размерам котлованов, которые исследователи связывают с выработкой и промывкой руды [4, с. 413].

Исследователи выделяют два строительных периода в жизни поселения: вторая половина VI – третья четверть V в. и начало IV – начало III в. С первым периодом связывают остатки нескольких полуземлянок и котлованы. Во второй период Волна-4 представляет собой сельское поселение, состоящее из нескольких усадеб, находящихся на значительном удалении друг от друга. Время существования памятника ограничивается последней четвертью VI – началом III в., но отмечается присутствие небольшого числа находок середины и второй половины III в. [3]

Для реконструкции торговых отношений данного поселения была обработана выборка из раскопок на памятнике 2006, 2007 и 2009 гг. В ней насчитывается 6075 профильных частей амфор, в том числе 3050 ножек. Для исследования было отобрано 2713 фрагментов, преимущественно ножек, для которых с высокой степенью уверенности удалось определить хронологию и центр производства. Следует оговориться, что для учета были привлечены и венцы амфор некоторых производственных центров, не сопровождающихся ножками. Так, к примеру, на поселении был обнаружен венец сосуда из Коринфа, венец клазоменской амфоры и т.п.²

Анализ имеющихся амфорных фрагментов производился на базе статистических методов – разбив материал по хронологическим группам, можно легко вычислить объем продукции, поступившей в амфорах определенного центра за конкретный период (V_n). Для этого необходимо перемножить количество фрагментов (в данном случае ножек) одного производственного центра за определенный период времени со средним показателем объема его тары в это время. Для того чтобы проследить изменения в **объемах** поставок на протяжении длительного периода, в расчеты вводится так называемый годовой коэффициент, или показатель абсолютной плотности распределения. Выражается он простой формулой $F_V^a = \frac{V_n}{h_i}$, где F_V^a – абсолютная

плотность распределения, h_i – величина соответствующего интервала. Применение данного показателя совершенно необходимо, если величина выбранных хронологических интервалов различна.

Итак, весь привлеченный с памятника материал был разделен на 10 хронологических периодов. Стоит отметить, что амфорные фрагменты распределяются по временным интервалам крайне неравномерно, что, впрочем, легко объясняется. Экземпляры, относящиеся к начальным этапам существования поселения (примерно до середины V в.), весьма немногочисленны. То же самое относится и к материалу III в., когда, по всей видимости, поселение постепенно приходило в упадок (см. таблицу).

К первому этапу (последней четверти VI в.), относится несколько фрагментов, принадлежащих амфорам Хиоса, Клазомен, центрам Северной Эгеиды и условной группе «Самос-Милет». Незначительное количество экземпляров, датированных этим временем, не позволяет делать обоснованные заключения и вынуждает ограничиться простым перечислением представленных центров.

Первой четвертью следующего, V в., датируются фрагменты амфор центров Северной Эгеиды, Хиоса, Лесбоса красно- и сероглиняного, группы Самос-Милет. Практически половина объема импорта приходится на продукцию Хиоса (48,6 %) ³, на втором месте сосуда центров Северной Эгеиды (21,8 %). Третье место приходится на тару Лесбоса КГ (16,1 %). Незначительная доля в торговом балансе принадлежит амфорам «Самоса-Милета» (8,5 %) и Лесбоса СГ (5 %).

Вторая четверть V в. характеризуется резким увеличением объема ввозимой продукции – почти в пять раз. Абсолютная плотность распределения увеличивается с 19,84 до 98,08. Подобное увеличение можно объяснить либо ростом самого поселения и связанным с этим увеличением численности населения, либо его возросшей экономической активностью. На данном этапе, как и прежде, лидирующие позиции занимает тара Хиоса (66,4 %), на рынке появляется продукция о. Фасос и сразу выходит на второе место по объемам импорта – 16,8 %. Значительно сокращается ввоз продукции в так называемых протофасосских амфорах – до 8,5 %. Незначительная доля приходится на тару Лесбоса СГ, «Самос-Милет» и на амфоры «с раздутым горлом» (2, 2,5 и 3,8 % соответственно).

В следующем периоде, в третьей четверти V в., объем импорта увеличивается в 2,5 раза и показатель абсолютной плотности распределения достигает значения 238,07. Более 80 % ввоза занимает хиосская продукция. Доля импорта Фасоса снижается до 15 %, однако в то же время его показатель абсолютной плотности распределения увеличился в два раза. Впервые

среди материалов поселения фиксируется тара Менды, занимающая, впрочем, весьма незначительное место – на ее долю приходится всего 1,8 %. Чуть меньше одного процента составляют амфоры «с раздутым горлом» и «Самоса-Милета».

В последней четверти V в. (пятый этап) фиксируется резкий спад ввоза продукции на поселение, характерный и для других памятников. Весьма значительно сокращается хиосский импорт – до 59 %, при этом показатель абсолютной плотности распределения уменьшается до 51,96 (в 3,7 раза по сравнению с предыдущим этапом). До 16,5 % выросла доля Фасоса, хотя показатель абсолютной плотности сокращается в 2,5 раза. Обратная тенденция прослеживается для продукции Менды. Для этого центра характерно увеличение и показателя абсолютной плотности распределения с 4,28 до 11,82 и доли в общем объеме импорта – до 13,4 %. На данном этапе появляется тара Гераклеи (6,1%), удалось зафиксировать и амфоры «с раздутым горлом» (0,6 %), изготовление которых заканчивается в самом начале последней четверти V в. Всего 2,5 % приходится на продукцию Самоса. Кроме того, обнаружено несколько фрагментов тары круга Фасоса – «с цилиндрическим горлом», на их долю приходится 1,9 %.

Шестой этап (первая половина IV в.) знаменуется четырехкратным увеличением объема импорта наряду с расширением списка центров-производителей, чья тара зафиксирована на памятнике и датируется этим временем. По-прежнему лидирующие позиции остаются за Хиосом, хотя его доля в общем объеме импорта снижается до 49,3 % при одновременном увеличении показателя абсолютной плотности распределения. На второе место по количеству ввоза выходит продукция Гераклеи (15,6 %). Несколько снизился процент продукции, входящей на производство Фасоса (13,7 %). Снижение наблюдается и для другого центра – Менды (до 8,9 %). Обращает на себя внимание крайне незначительное число амфор Синопы, импорт которой в общем объеме не превышает 5,6 %. По одному экземпляру представлена тара Коринфа и Самоса. Причем венец коринфской амфоры – единственный фрагмент сосудов данного центра на поселении, что может говорить о спорадичности поставок коринфской продукции на данный рынок или даже об их случайном характере.

На рубеже первой и второй четвертей IV в. (в рамках всё того же шестого этапа) появляются амфоры нескольких центров – Пепарета (2 %), Книда (0,8 %), типов «Муригиоль»

Показатели абсолютной плотности распределения основных центров производителей

Центр произ-водства	4/4 VI		1/4 V		2/4 V		3/4 V		4/4 V		1/2 IV		3/4 IV		4/4 IV		1/2 III		2/2 III							
	n	F _V ^a	%	n	F _V ^a	%	n	F _V ^a	%	n	F _V ^a	%	n	F _V ^a	%	n	F _V ^a	%	n	F _V ^a	%					
Хнос	1	0,84	21,9	10	9,63	48,6	83	65,1	66,4	237	194,2	81,6	96	51,96	59	195	133,4	39,5	15	10,3	11,8	-	-	-	-	
Северная Эгнда	1	0,55	14,1	8	4,32	21,8	23	8,27	8,5	-	-	-	-	-	-	-	-	-	-	-	-	-	-	-	-	
"Самос-Милет"	2	1,58	40,7	2	1,68	8,5	3	2,44	2,5	2	2,16	0,9	2	2,16	2,4	1	1,8	0,5	-	-	-	-	-	-	-	
Лесбос κ/г/л	-	-	-	7	3,2	16,1	-	-	-	-	-	-	-	-	-	-	-	-	-	-	-	-	-	-	-	
Лесбос с/г/л	-	-	-	1	1	5	2	2	2	-	-	-	-	-	-	-	-	-	-	-	-	-	-	-	-	
Клазомены	1	0,9	23,3	-	-	-	-	-	-	-	-	-	-	-	-	-	-	-	-	-	-	-	-	-	-	
Коринф	-	-	-	-	-	-	-	-	-	-	-	-	-	-	-	-	-	-	-	-	-	-	-	-	-	
Фасос	-	-	-	-	-	-	14	16,52	16,8	39	35,73	15	28	14,56	16,5	207	51,8	13,7	140	50,4	14,9	9	4,2	4,8	-	-
Круг Фасоса	-	-	-	-	-	-	-	-	-	-	-	4	0,7	0,2	4	0,4	0,1	1	0,4	0,4	2	0,6	2,1	-	-	
Мургиноль	-	-	-	-	-	-	-	-	-	-	-	6	0,6	0,2	1	0,2	0,1	-	-	-	-	-	-	-	-	
Менда	-	-	-	-	-	-	5	4,28	1,8	15	11,82	13,4	82	33,6	8,9	54	28,3	8,4	-	-	-	-	-	-	-	
С раздутым горлом	-	-	-	7	3,74	3,8	6	1,7	0,7	2	0,57	0,7	-	-	-	-	-	-	-	-	-	-	-	-	-	
Солоха I	-	-	-	-	-	-	-	-	-	-	-	5	2,4	0,6	5	4,7	1,4	-	-	-	-	-	-	-	-	
Гераклея	-	-	-	-	-	-	-	-	-	10	5,4	6,1	315	59,2	15,6	133	38,8	11,5	32	6,1	7,1	6	0,4	1,7	-	
Синопа	-	-	-	-	-	-	-	-	-	-	-	55	21,2	5,6	72	34	10,1	55	29,5	33,9	42	13,7	44,7	23	9,2	
Херсонес	-	-	-	-	-	-	-	-	-	-	-	-	-	-	-	2	1,1	1,3	5	1,6	4,4	3	0,4	3,1	-	
Псевдо-Херсонес	-	-	-	-	-	-	-	-	-	-	-	20	10,8	2,8	19	20,6	6,1	-	-	-	-	-	-	-	-	
Пенарет	-	-	-	-	-	-	-	-	-	-	-	21	7,1	2	22	14,1	4,2	-	-	-	-	-	-	-	-	
Кос	-	-	-	-	-	-	-	-	-	-	-	-	-	-	-	-	1	1,8	2	5	4,4	14,2	-	-	-	
Книд	-	-	-	-	-	-	-	-	-	-	-	4	2,9	0,8	6	9,4	2,8	20	28,7	33,2	11	6,8	22,1	-	-	
Родос	-	-	-	-	-	-	-	-	-	-	-	-	-	-	-	-	1	1	1,2	2	1	3,4	4	2,1	14,6	
Колхида	-	-	-	-	-	-	-	-	-	-	-	-	-	-	2	1,5	0,4	5	3,7	4,3	6	2,3	7,4	7	2,7	

(0,2 %), «Солоха Ы» (0,6 %) и «псевдохерсонесских» (2,9 %). Сложность рассмотрения данного этапа, охватывающего, в отличие от остальных, полстолетия, заключается не только в его большей протяженности. Данное обстоятельство легко обходится дополнительными математическими показателями. Сложнее правильно дать оценку имеющегося материала. Необходимо помнить, что продукция некоторых центров появляется только на рубеже четвертой и не охватывает весь этап, соответственно показатели абсолютной плотности распределения будут выше, а для других центров ниже. Сравнение показателей абсолютной плотности распределения по центрам для первой половины IV в. и их доля, выраженная в процентах, показывает, что разница не превышает 3 %. Столь небольшое изменение в сторону повышения, либо понижения доли отдельного центра в общем объеме импорта связано, в первую очередь, с незначительным количеством новой продукции, появляющейся на рубеже четвертой столетия. Если бы объем ввоза был больше, то, соответственно, это более серьезно повлияло бы на итоговые подсчеты.

На следующем, седьмом, этапе (в третьей четверти IV в.) наблюдается некоторое сокращение импорта – показатель абсолютной плотности распределения равняется 337,6. Доля хиосского импорта продолжает снижаться, но всё еще занимает первую строчку и составляет 39,5 %. Далее следует продукция Фасоса (14,9 %), Гераклеи (11,5 %), Синопы (10,1 %) и Менды (8,4 %). Несколько возрастают поступления в амфорах Пепарета (4,2 %), «псевдохерсонеса» (6,1 %) и Книда (2,8 %). В данный период в выборке появляются фрагменты тары только одного нового центра – Колхиды, однако их количество незначительно.

В последней четверти IV в. картина поступлений на поселение еще более меняется. Продукция Хиоса начинает сдавать свои позиции, доля данного центра снижается до 11,8 % (по показателям абсолютной плотности снижение почти в 13 раз!). На первое место выходит импорт Синопы (34 %), далее следует Книд (33,1 %). Доля остальных центров крайне незначительна – менее 5 %. Чуть больше – 7 % – приходится на гераклейскую тару. На данном этапе фиксируются амфоры нескольких новых производственных центров – Коса, Родоса, Херсонеса, прекращается ввоз из Менды.

Более радикальные изменения происходят на очередном этапе, охватывающем первую половину III в. Абсолютное лидерство переходит к синопской продукции (44,5 %), далее со значи-

тельным отрывом идет импорт Книда (22,1 %) и Коса (14,3 %). В выборке также присутствуют фрагменты амфор еще нескольких понтийских центров – Колхиды (7,5 %), Херсонеса (5,2 %) и Гераклеи (1,3 %). Чуть более трех процентов занимает импорт с Родоса, а незначительное количество фрагментов фасосской тары должны датироваться началом столетия. В первой половине III столетия фиксируется значительное снижение объема импорта, что может быть связано как с общим ослаблением экономической активности, так и с постепенным затуханием жизни на поселении. Еще больше эта тенденция проявилась на заключительном этапе – во второй половине III в. На это время приходится не только очередное снижение поступлений, но и резкое сокращение числа центров-производителей, участвовавших в торговом процессе. Большая часть поступающей продукции принадлежит понтийским экспортерам – Синопе (63,9 %), Колхиде (18,7 %) и Херсонесу (2,8 %). Лишь 14,6 % занимает родосский импорт.

Что касается динамики общего объема импорта, то показатели абсолютной плотности распределения для каждого периода дают нам следующую картину: на протяжении всего рассматриваемого периода – с последней четверти VI в. до конца III в. фиксируются два пика поступления продукции (рис. 1). Первый приходится на третью четверть V в., когда наблюдается увеличение объема импорта в 2,5 раза. Возможно, это связано не столько с возросшей экономической активностью населения, сколько с ростом самого поселения и увеличением численности проживающих в нем жителей.

В последней четверти V в. происходит резкий спад поступления продукции – до 88,1. Подобная тенденция характерна и для других памятников региона.

Наибольшая интенсивность ввоза приходится на первую половину IV в., когда показатель абсолютной плотности распределения достигает 378,8, превышая показатель предыдущего пика в 1,5 раза. С середины столетия начинается постепенное снижение импорта, в третьей четверти IV в. незначительное, а к концу века весьма существенное (рис. 1).

Анализ показателей абсолютной плотности распределения по отдельным центрам дал следующие результаты. Динамика хиосского импорта в общих чертах повторяет тенденцию, характерную для всего объема ввоза в целом. Данное обстоятельство легко объясняется тем, что поставки с Хиоса составляли, как правило, основную часть всей ввозимой продукции. Импорт данного центра также переживает два рез-



Рис. 1. Динамика поступления импорта на поселение Волна 4 (последняя четверть VI – конец III в. до н. э.)

ких увеличения объема поставок – в третьей четверти V в. и в первой половине IV в. При этом показатель абсолютной плотности распределения в IV в. несколько ниже, чем в третьей четверти V в. Последняя четверть V в. сопровождается резким падением импорта – почти в 4 раза по сравнению с предыдущим этапом. Очередное снижение объема ввоза наблюдается с середины IV в., хотя доля продукции, привезенной с острова, всё еще превышает объем импорта остальных центров. В течение второй половины IV в. импорт с Хиоса постепенно сходит на нет.

Следует подчеркнуть, что график поступления хиосской продукции, построенный на основании данных доли центра в общем объеме ввоза, выраженной в процентах, даст совсем иную картину (рис. 2). Проценты демонстрируют постепенное увеличение доли хиосской продукции в общем импорте начиная с первой четверти V в. Пик поступлений приходится на третью четверть V в., после этого наблюдается плавное снижение поставок к началу III в.

Значительные отличия демонстрируют и разные подходы, применяемые к данным по фасосскому импорту. Судя по показателю абсолютной плотности распределения, объем продукции данного центра, появляясь во второй четверти V в., увеличивается вдвое на следующем этапе. Завершающая четверть характеризуется резким спадом объема импорта – показатель абсолютной плотности равняется 14,56 (меньше, чем на первом этапе). В то же время доля фасосской продукции в общем объеме им-

порта увеличивается на 1,5 %. Повышение в 3,5 раза в первой половине IV в. объема фасосского импорта сопровождается одновременным снижением доли до 13,7 %. На следующем этапе, в третьей четверти IV в., зафиксировано незначительное сокращение ввоза, продолжившееся резким падением в последней четверти века.

Тара Менды впервые на памятнике появляется в третьей четверти V в. и фиксируется на протяжении ста лет, вплоть до третьей четверти IV в. Наибольшего объема мендейский импорт достигает в первой половине IV в., когда показатель абсолютной плотности равняется 33,6, после середины столетия наблюдается постепенное снижение поставок мендейской продукции.

Характерную для остальных центров тенденцию демонстрируют и показатели объемов поступавшей гераклейской продукции – значительное увеличение объема в первой половине IV в. с последующим постепенным сокращением и исчезновением в первой трети III в.

Иная линия развития наблюдается для импорта из Синопы, появляющегося в начале IV в. Своего максимума он достигает в третьей четверти столетия, а впоследствии объем синопской продукции начинает постепенно снижаться. При этом доля его в общем объеме постоянно увеличивается – начиная с последней четверти IV в. и на протяжении следующего столетия синопский импорт твердо удерживает лидирующие позиции в торговом обороте поселения Волна-4.

График объемов поступившей кидской продукции носит волнообразный характер – спады

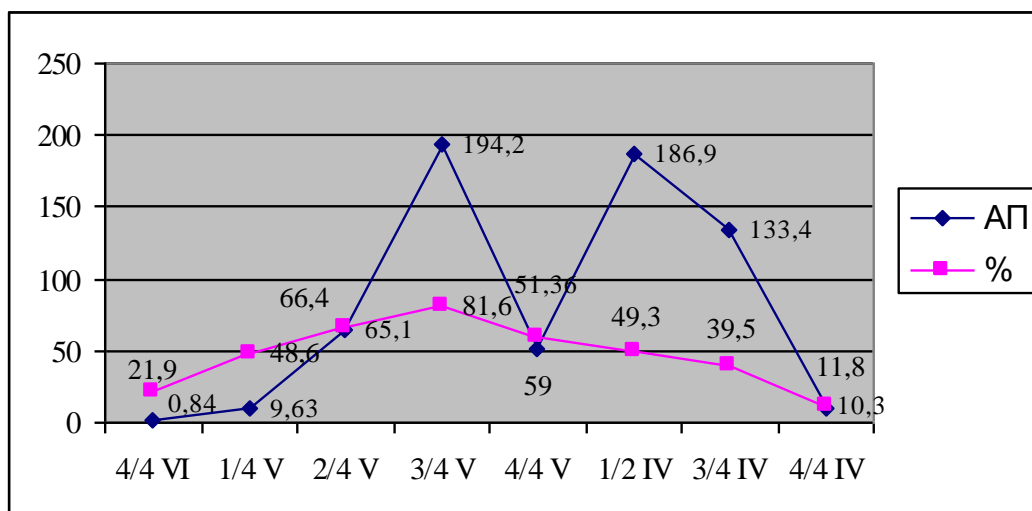


Рис. 2. Сравнительный график динамики поступления хиосской продукции

приходится на третью четверть IV и первую половину III в. Впрочем, колебания в показателях абсолютной плотности распределения весьма незначительны. Одновременно Книд постепенно занимает всё большую нишу в торговом балансе рассматриваемого поселения – с 0,8 % во второй четверти IV в. до 18,7 % к концу III в.

В целом данные, полученные по материалам поселения Волна 4, демонстрируют общую тенденцию, характерную для многих памятников Боспора: «стандартный» набор фрагментов амфор всех основных центров-производителей; абсолютное преобладание хиосской продукции; пики активности в третьей четверти V в. и первой половине IV в. и т. д. В то же время фиксируются и некоторые особенности: позднее появление и весьма незначительное количество тары Менды, незначительный импорт из Синопы в первой половине IV в., практически полное отсутствие тары о. Лесбос (и сероглиняной, и красноглиняной) и т. п. Небезынтересным было бы сравнение полученных данных по Волне 4 с другими центрами Азиатского Боспора, в первую очередь, Гермонассой и находившимися на ее хоре поселений.

Выражаю искреннюю признательность Н.И. Судареву и А.А. Крайневой за возможность использования материалов раскопок для исследования.

Работа выполнена при финансовой поддержке гранта Министерства образования и науки РФ в рамках реализации федеральной целевой программы «Научные и научно-педагогические кадры инновационной России» (мероприятие 1.4 «Развитие внутрироссийской мобильности научных и науч-

но-педагогических кадров путем выполнения научных исследований молодыми учеными и преподавателями в научно-образовательных центрах»; Соглашение № 14.В37.21.0054).

Примечания

1. Далее все даты в статье даны до н. э.
2. Разумеется, единичный экземпляр практически никак не может отразить степень участия того или иного экспортера в торговой жизни в данном конкретном случае. Однако не упомянуть об этом тоже нельзя. Кроме того, для поселения Волна 4 фрагмент клазоменской амфоры является одним из немногих экземпляров рубежа VI–V вв. и может являться наряду с другими категориями находок немаловажным хронологическим индикатором.
3. В предварительных заметках о раскопках на памятнике авторы обращают внимание на значительное количество амфор о. Хиос, считая это особенностью поселения [2. С. 413]. Однако преобладание хиосских амфор – обычное явление для всего региона и не может считаться чем-то особенным.

Список литературы

1. Абрамов А.П., Паромов Я.М. Раннеантичные поселения Таманского полуострова // Боспорский сборник. 1993. Вып. 2. С. 25–99.
2. Сударев Н.И., Болдырев С.И., Колесников А.Б. Работы Восточно-Боспорской экспедиции ИА РАН // Археологические открытия 2007 года. М., 2008. С. 315–317.
3. Сударев Н.И., Чевелев О.Д., Крайнева А.А. Раскопки поселения «Волна-4» на Тамани в 2009 году [Электронный ресурс]. Режим доступа: http://www.archae.ru/helpful-information/helpfull-information_205.html
4. Сударев Н.И., Колесников А.Б. Исследования Восточно-Боспорской экспедиции // Археологические открытия 2006 года. М., 2007. С. 411–413.

**DYNAMICS OF COMMERCIAL RELATIONS OF THE SETTLEMENT VOLNA-4
(BASED ON THE MATERIALS OF CERAMIC CONTAINERS)**

E.V. Kuznetsova

We consider the economic relations of the settlement Volna-4 (the Temryuk district of the Krasnodar region) in a chronological cut from the end of the sixth till the end of the third century B.C. In our analysis, we use the mass archaeological material – profile fragments of amphorae. The periods of the greatest rise in trade and of sharply falling imports are revealed.

Keywords: amphorae, economic relations, statistical analysis.