

Национальный исследовательский Саратовский государственный  
университет имени Н. Г. Чернышевского  
Зональная научная библиотека имени В. А. Артисевич  
Научно-методический отдел



*Алексей Петрович Боголюбов  
Из собрания Саратовского государственного  
художественного музея имени А. Н. Радищева*

*виртуальная выставка  
к 190-летию со дня рождения художника*

2014

**Саратовский государственный  
художественный музей  
имени А.Н. Радищева**

**А.П. Боголюбов**



**«Советский художник»**

*Источник:*

*А. П. Боголюбов [Изоматериал] :  
[из собрания Саратовского  
государственного  
художественного музея имени  
А. Н. Радищева] : комплект  
открыток / автор текста Г.  
М. Кормакулина ; ред. : В. Н.  
Панкратова, В. Б. Захарова.  
Москва : Советский художник,  
1985. 14 л.*

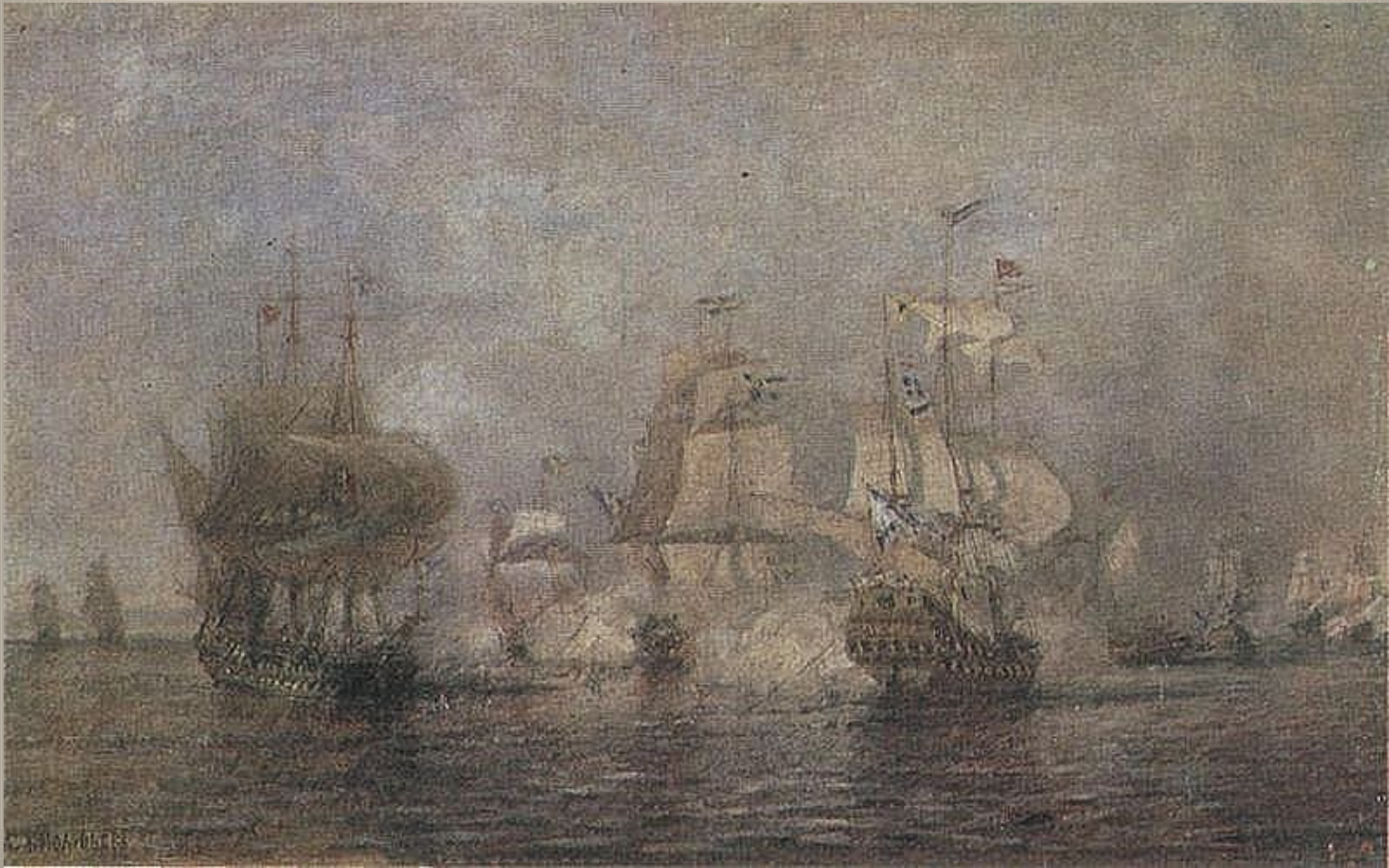
**На обложке:**

**А. П. Боголюбов.**

**Москва-река у Звенигорода. 1873.**

Алексей Петрович Боголюбов (1824-1986) – известный русский художник-пейзажист и баталист. По его инициативе были созданы художественный музей им. А. Н. Радищева (открыт в 1885 году) и Рисовальное училище (открыто в 1897 году) в Саратове. Боголюбов родился в селе Померанье Новгородской губернии в семье военного. Воспитанник петербургского Морского кадетского корпуса, А. П. Боголюбов несколько лет служил на флоте, совмещая офицерскую службу и занятия в Академии художеств. После окончания Академии в 1853 году он вышел в отставку и был назначен художником Главного морского штаба. При жизни наибольшую известность принесли ему картины, посвящённые военному флоту России. Глубокий интерес к его истории, а главное – опыт художника-баталиста снискали Боголюбову славу «историографа русского флота».

«Первое сражение русского корабельного флота под командой Н. А. Сенявина около острова Эзель со шведским флотом» - эскиз картины того же названия, находящейся в Центральном военно-морском музее в Ленинграде. Как и всегда в подобных работах, Боголюбов убедительно и точно воссоздаёт обстановку боя.



**«Крестный ход в Ярославле»** сделан по впечатлениям от путешествия по Волге в начале 1860-х годов. Этой работе свойственна повествовательность. Стремление к натурной достоверности преобладает здесь над желанием художника выразить в пейзаже свои переживания.



В этюде «Нижний Новгород» панорамность пейзажа согласуется с пристальным вниманием к деталям, а натурная точность – с образным обобщением. Неброские сочетания охристо-коричневого, голубого, зеленовато-серого передают разнообразие оттенков земли, воды, неба.



Небольшое полотно «Вёль. Франция» принадлежит к лучшим работам художника. Как и большинство вёльских пейзажей, оно написано в 1870-е годы, когда Боголюбов жил и работал на севере Франции, в Нормандии.



Изысканная фактура, благородство серебристо-серого тона, воздушность и пространственность придают неповторимое очарование этюду «Шевенинген. Голландия». Завершённостью, цельностью, монументальностью это произведение заметно выделяется среди боголюбовских работ.





На отношениях охристо-жёлтых и тёмно-зелёных тонов построена цветовая гамма этюда «Овер. Песчаный обрыв. Франция», который характером композиционного решения и сложностью письма заставляет вспомнить работы художников-барбизонцев.



**«Ножан-на-Марне. Франция» отличается точностью выбора мотива и виртуозностью живописи.**



Тонким лиризмом окрашен этюд «Тулон. Франция», ясный, спокойный, наполненный солнечным светом. И, как это часто бывает в боголюбовских пейзажах, неназойливый жанровый мотив придаёт ему свежесть и остроту первого впечатления.



Картина «Прачки в Нанте. Франция. Бретань» привлекает звучностью цвета. Здесь жанровый рассказ занимает художника не меньше, чем собственно пейзаж. Яркие пятна одежд, причудливое, преломлённое в воде отражение создают нарядный декоративный колорит.



«Зима в Париже» - чисто городской пейзаж. Картину заснеженного города с громадами домов и сумрачным небом дополняет уличная сценка – парижские мальчишки, играющие в снежки.



**«Грустная» Венеция, окутанная туманной дымкой, предстаёт в картине «Венеция. Около железной дороги. Полдень».**



В одной из акварелей «Венеция» облик ночного города романтически преобразуется. Искренне увлекаясь мотивом, Боголюбов даёт ему реалистически-полнокровную интерпретацию.



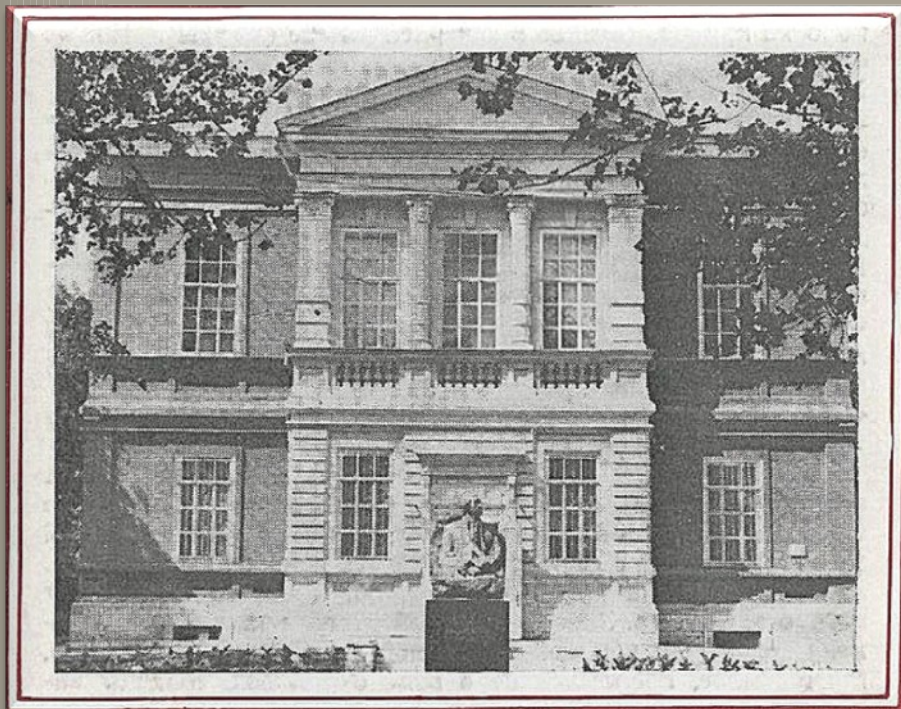


**В тонкой, прозрачной акварели «Аркашон. Песчаная гора в сосновом лесу» красота тёплого солнечного дня раскрывается в прихотливой игре свободно «брошенных» на бумагу пятен чистого цвета.**



**В этюде «Ферма в Шамбодуане. Франция» художник удивительно точно передаёт своеобразие и красоту этого края.**





*Виртуальная выставка  
подготовлена сотрудником  
научно-методического  
отдела*

*ЗНБ им. В. А. Артисевич  
Е. Б. Сальковой  
в рамках  
Года культуры*

*2014*