

САРАТОВСКИЙ ГОСУДАРСТВЕННЫЙ УНИВЕРСИТЕТ  
им. Н.Г.ЧЕРНЫШЕВСКОГО

Кафедра экономической теории и национальной экономики

**Челнокова О.Ю.**

**СБОРНИК ЗАДАЧ  
ПО ЭКОНОМИКЕ**

Саратов-2011

УДК 33 (076.1)  
ББК 65 я 73

Ч 38

**Челнокова О.Ю.**

Ч- 38 Сборник задач по экономике: учебное пособие. Саратов, СГУ. Изд-во «Саратовский источник», 2011. – с. 73.

ISBN 978-5-91879-080-9

Сборник задач подготовлен в соответствии с положениями и требованиями Государственного образовательного стандарта высшего профессионального образования, включает задачи и задания для обсуждения по изучаемому курсу.

Для студентов неэкономических специальностей дневной и заочной форм обучения.

Рекомендовано кафедрой экономической теории и национальной экономики Саратовского государственного университета им. Н.Г.Чернышевского.

УДК 33 (076.1)  
ББК 65 я 73

ISBN 978-5-91879-080-9

С Челнокова О.Ю., 2011

## СОДЕРЖАНИЕ

<b>Введение</b> .....	5
<b>МИКРОЭКОНОМИКА</b>	
<b>Тема 1. Предмет и метод экономической теории. Основные этапы и направления развития экономической теории</b> .....	6
1.1. Задания для обсуждения.....	6
1.2. Задачи.....	8
1.3. Ответы к теме 1.....	9
<b>Тема 2. Экономическая система общества</b> .....	10
2.1. Задания для обсуждения.....	10
2.2. Задачи.....	12
2.3. Ответы к теме 2.....	13
<b>Тема 3. Рыночный механизм и его элементы</b> .....	13
3.1. Задания для обсуждения.....	13
3.2. Задачи.....	14
3.3. Ответы к теме 3.....	17
<b>Тема 4. Теория потребительского поведения</b> .....	17
4.1. Задания для обсуждения.....	17
4.2. Задачи.....	18
4.3. Ответы к теме 4.....	20
<b>Тема 5. Поведение фирмы и теория организации рынка</b> .....	20
5.1. Задания для обсуждения.....	20
5.2. Задачи.....	22
5.3. Ответы к теме 5.....	27
<b>Тема 6. Рынок факторов производства</b> .....	28
6.1. Задания для обсуждения.....	28
6.2. Задачи.....	29
6.3. Ответы к теме 6.....	34
<b>МАКРОЭКОНОМИКА</b>	
<b>Тема 7. Национальная экономика и ее важнейшие показатели</b> .....	36
7.1. Задания для обсуждения.....	36
7.2. Задачи.....	37
7.3. Ответы к теме 7.....	40
<b>Тема 8. Макроэкономическое равновесие</b> .....	41
8.1. Задания для обсуждения.....	41
8.2. Задачи.....	43
8.3. Ответы к теме 8.....	44

<b>Тема 9. Неравновесие и макроэкономическая нестабильность</b> .....	45
9.1. Задания для обсуждения.....	45
9.2. Задачи.....	48
9.3. Ответы к теме 9.....	53
<b>Тема 10. Государственное регулирование экономики</b> .....	54
10.1. Задания для обсуждения.....	54
10.2. Задачи.....	59
10.3. Ответы к теме 10.....	63
<b>Тема 11. Международные экономические отношения</b> .....	65
11.1. Задания для обсуждения.....	65
11.2. Задачи.....	67
11.3. Ответы к теме 11.....	71

## **Введение**

Настоящее пособие призвано помочь студентам высших учебных заведений достичь более высокого качества знаний по курсу «Экономика».

Практикум выполняет традиционную задачу обучения, характерную для многих учебных дисциплин: способствует более прочному усвоению основных научных понятий и положений, помогает тренировать память и экономическое мышление.

Сборник задач состоит из двух разделов «Микроэкономика» и «Макроэкономика», соответствующих разделам курса экономической науки. В сборнике приведены различные задания, экономические и графические задачи. Задачи и многие задания для обсуждения сопровождаются ответами, помещенными в конце тем. Однако не все ответы являются однозначными. Задания для обсуждения составлены так, чтобы был материал для дискуссий, интеллектуального состязания, выявления различных точек зрения.

# МИКРОЭКОНОМИКА

## Тема 1. Предмет и метод экономической теории. Основные этапы и направления развития экономической теории

### 1.1. Задания для обсуждения

1. Дайте комментарий к следующему утверждению: «Экономическая теория была бы не нужна, если бы все люди могли получать желаемое в неограниченных количествах».

2. Насколько теоретически состоятельным является лозунг «От каждого по способностям, каждому по потребностям»? Ответ объясните.

3. В первый день выдачи зарплаты у кассы скапливается огромная очередь. Представьте себя на месте главного бухгалтера. Посоветуете ли Вы своему кассиру вывесить у окошка табличку с просьбой ко всем тем, кому не так срочно нужны деньги, прийти на следующий день? Чем Вы руководствуетесь при ответе на поставленный вопрос?

4. Является ли рациональным поведение:

а) призера олимпиады по шахматам, отдавшего на благотворительные цели половину полученного им приза в 50 тысяч долларов;

б) человека, предпочитающего занятию спортом выкуривание по пачке сигарет ежедневно;

в) талантливой актрисы, в расцвете славы бросившей сцену и ушедшей в монастырь?

5. «Если плату за проезд в городском транспорте поднимут вдвое, я буду ходить на работу пешком. Я, конечно, буду опаздывать, но зато это обойдется дешевле, да и что может быть лучше прогулки утром на свежем воздухе!».

Как Вы считаете, можно ли назвать такое поведение рациональным?

6. В метро в час пик на эскалаторе скапливается большое количество пассажиров. Слева, как правило, пассажиры проходят вперед, справа — стоят. Кто распределяет их по рядам? Кто определяет Ваше место на эскалаторе? Помогают ли указания диспетчера типа: «Стойте справа, проходите слева» определить каждому его место, меняют ли они что-либо в работе эскалатора?

7. Вы получили садовый участок и отправляетесь туда весной сажать деревья и культивировать огород. Точно так же поступают и другие садоводы-любители. В чьих интересах Вы действуете? В чьих интересах действует правительство Москвы, принимая решение о выделении участков под разведение картофеля в подмосковной зоне?

8. Какое из положений и почему не имеет отношения к содержанию предмета экономической теории?

а) максимальное удовлетворение потребностей;

б) экономическое благо;

в) неограниченные потребности;

г) неограниченные ресурсы;

д) эффективное использование ресурсов.

9. Определите позитивные и нормативные утверждения.

а) «в 1991-1996 гг. в экономике России наблюдался спад производства и высокие темпы инфляции»;

б) «необходимо разработать комплекс мер по замедлению или прекращению спада производства и снижению темпов инфляции»;

в) «структурная перестройка экономики России, помимо других целей, направлена на повышение уровня потребления людей»;

г) «осуществление структурной перестройки экономики неизбежно ведет к разрушению эгалитаризма, господствующего в мышлении многих людей, резкому росту безработицы, что потенциально влечет за собой социальную дестабилизацию, и поэтому структурная перестройка должна осуществляться постепенно».

10. При переходе к рыночным отношениям в России были нарушены оптимальные пределы дифференциации доходов. Разрыв в уровне денежных доходов 10% наиболее состоятельных и 10% наименее состоятельных групп населения составил в 1999г. 13,9 раза. Ниже официальной черты бедности, согласно данным Госкомстата, в четвертом квартале 2001 г. проживало 39,4 млн. россиян, или 27,2% населения России.

В сложившихся условиях необходимо повысить роль налоговой системы в устранении столь резкой дифференциации в уровнях дохода различных социальных групп.

Определите элементы нормативного и позитивного анализа в приведенных выше положениях.

11. Определите утверждения, относящиеся к микро- и макроэкономике:

а) правительство осуществляет политику либерализации цен;

б) отсутствие дождей в течение продолжительного времени вызвало в центральных районах России падение урожайности зерновых;

в) минимальный уровень заработной платы в России составляет около 80 рублей;

г) ликвидация бюджетного дефицита является одним из средств снижения уровня инфляции;

д) снижение налоговых ставок призвано способствовать оживлению деловой активности в стране;

е) размер стипендии студента зависит от среднедушевого дохода его семьи или личного дохода студента;

ж) введение конвертируемости национальной денежной единицы является элементом либерализации внешнеэкономической деятельности, открытия экономики.

12. В индийской притче о Будде и его ученике говорится: «Будда спросил ученика: «Кто там идет по дороге?» — «Красивая молодая женщина», — ответил ученик. — «Точнее!» — потребовал Будда. — «Молодая женщина». — «Точнее!» — «Женщина». — «Точнее!» — «Человек». — «Точнее!» — «Скелет».

При каком ответе ученика теряется, на Ваш взгляд, познавательная ценность абстракции? Почему?

13. Каждому из отмеченных цифрами определений найдите соответствующее понятие (А, Б, В, Г):

- 1) метод умозаключений, основанный на обобщении фактов;
- 2) направление в экономической науке, основанное на оценочных суждениях относительно того, какой должна быть экономика;
- 3) абстрактная структура, создающая упрощенную картину экономической реальности;
- 4) метод исследований объекта, состоящий в отвлечении от случайных, временных черт и связей.

- А. Экономическая модель
- Б. Абстракция
- В. Индукция
- Г. Нормативная экономическая теория

14. Какие из ниже перечисленных благ являются экономическими, а какие — неэкономическими:

- а) воздух, которым Вы дышите;
- б) снег зимой;
- в) пищевой лед, используемый в ресторанах, барах и т. д.;
- г) лед на улицах в зимнее время года;
- д) вода из родника недалеко от Вашего дома;
- е) белая глина, используемая для производства фарфоровой посуды.

Дайте правильный и аргументированный ответ.

## 1.2. Задачи

1. В какой-то гипотетической стране производятся только два товара — велосипеды и стиральные машины, причем все имеющиеся ресурсы используются полностью. Варианты производственных комбинаций приведены в таблице. Начертите кривую производственных возможностей. Найдите альтернативные издержки. Что показывает их динамика? Отыщите на графике точки М (80 велосипедов и 30 стиральных машин) и N (30 велосипедов и 20 стиральных машин). О чем свидетельствуют эти точки?

Варианты выбора	Велосипеды (шт.)	Стиральные машины (шт.)	Альтернативные издержки
А	100	0	
В	90	10	
С	75	20	
Д	55	30	
Е	0	40	

2. Дана таблица производственных возможностей выпуска колбасы и роботов. Начертить КПВ. Определить:

- а) альтернативные издержки на производство 3-й единицы колбасы;
- б) общие издержки на производство 3-х единиц колбасы.

Варианты	Колбаса (тыс.)	Роботы (шт.)	Альтернативные издержки
А	0	10	
В	1	9	
С	2	7	
Д	3	4	
Е	4	0	

3. Страна производит автомобили и пушки.

Автомобили	5	4	3	2	1	0
Пушки	0	7	13	18	22	25

Определите альтернативные издержки:

- а) одного дополнительного автомобиля;
- б) одной дополнительной пушки.

4. Предприятие, занимаясь выпуском мебели, на производство годового объема продукции расходует: на древесину – 500 тыс. руб., на станки – 200 тыс. руб., на агрегаты, 100 тыс. руб., на мазут – 30 тыс. руб., на здания – 80 тыс. руб., на пластмассу – 40 тыс. руб., на фурнитуру – 60 тыс. руб., на транспорт – 90 тыс. руб., на электроэнергию – 50 тыс. руб.

Определите стоимость израсходованных предметов труда, средств труда и средств производства.

5. В квартире устанавливают новые окна производства одной известной компании. В беседе с монтажниками оконных систем выяснилось, что в их квартирах уже стоят пластиковые окна этой компании. «Компания продала нам пластиковые окна со скидкой 45%, а монтаж был бесплатный, так как устанавливали мы сами», - рассказывали они. Своим заказчикам компания поставляет пластиковые окна по цене 15278 р. Стоимость монтажных работ составляет 15% от стоимости пластиковых окон. Для выполнения работ по замене одного окна требуется бригада из 2 монтажников. В течение одного дня такая бригада может установить два окна. За установку одного окна каждому монтажнику компания платит 600 р.

а) Какова альтернативная стоимость замены одного окна и альтернативная стоимость замены всех старых окон в квартирах монтажников на новые пластиковые окна? В каждой из двух квартир заменили по три окна.

б) Какую выгоду получил каждый монтажник при замене старых окон на новые по сравнению с обычным потребителем?

### 1.3. Ответы к теме 1.

#### 1.3.1. К заданиям:

4. а), б), в) – да.

8. г.

9. а), в) – позитивное; б), г) – нормативное.

11. макроэкономика: а, в, г, д, ж.; микроэкономика – все остальное.

13. 1-в; 2-г; 3-а; 4-б.

14. экономические: в, е; неэкономические - все остальное.

#### 1.3.2. К задачам:

1. альтернативные издержки: 1; 1,5; 2; 5,5; 5,5.

2. а) альтернативные издержки на производство 3-й единицы колбасы составляют 3 робота;  
б) общие издержки на производство 3-х единиц колбасы составляют 6 роботов.
3. а) альтернативные издержки одного дополнительного автомобиля 3, 4, 5, 6, 7 пушек.  
б) альтернативные издержки одной дополнительной пушки  $1/7$ ,  $1/6$ ,  $1/5$ ,  $1/4$ ,  $1/3$  автомобиля.
4. предметы труда: 680 тыс. руб.; средства труда: 470 тыс. руб.; средства производства: 1150 тыс. руб.
5. а) альтернат. стоимость замены одного окна на новое – 9602,9р., всех шести окон – 57617,4р.; б) выгода каждого из монтажников составила 23900,4р.

## **Тема 2. Экономическая система общества**

### **2.1. Задания для обсуждения**

1. В экономической теории принято различать юридические, реальные, моральные права. Вот сценка из недавнего социалистического прошлого: огромная очередь в кассу за дефицитным продовольственным товаром. Без очереди к окошечку кассы пробиваются:

- а) продавщица из соседнего отдела магазина;
- б) пожилой мужчина с орденами на груди и удостоверение об инвалидности;
- в) бабушка без всяких документов, оправдывающаяся плохим самочувствием.

На какие права рассчитывает каждый из этих людей? Будут ли они реализованы на практике?

2. Ваш сосед по дачному участку посадил быстрорастущую разновидность тополя. Дерево стало затенять Ваш участок, на котором Вы выращиваете клубнику. Для разрешения конфликтной ситуации Вы предпримите следующие действия:

- а) обратитесь в местный суд;
- б) подбросите соседу на участок пробирку с личинками тополиной моли;
- в) вежливо попросите спилить дерево;
- г) договоритесь о компенсации соседу (два ведра своей клубники), если он спилит дерево;
- д) махнете рукой на выращивание своей клубники.

Какой из указанных пунктов предполагает наиболее рациональный путь разрешения конфликта с точки зрения теории прав собственности?

3. «Сведенный к основной своей сути, институт собственности заключается в признании за каждым человеком права на исключительное распоряжение предметами, которые этот человек, мужчина или женщина, создал собственным трудом или получил, либо в дар, либо по справедливому соглашению без применения силы или обмана, от людей, создавших эту вещь».

«Современный капиталистический хозяйственный строй — это чудовищный космос, в который каждый отдельный человек ввергнут с момента своего рождения и границы которого остаются, во всяком случае, для него как

отдельного индивида, раз и навсегда данными и неизменными. Индивид в той мере, в какой он входит в сложное переплетение рыночных отношений, вынужден подчиняться нормам капиталистического хозяйственного поведения...».

Детально рассмотрите представленные фрагменты и сформулируйте ответы на следующие вопросы:

а) Каково содержание категории частной собственности в рыночной экономике?

б) Является ли институт частной собственности неизменным атрибутом рыночного хозяйства?

в) Каким образом частная собственность детерминирует экономическую обособленность товаропроизводителей в условиях рынка?

4. Какую функцию выполняют деньги в каждой из представленных ниже ситуаций:

а) Ваш депозитный счет в банке;

б) покупка автомобиля в кредит;

в) покупка овощей на базаре;

г) получение стипендии;

д) прайс-лист на продаваемую в магазине бытовую технику;

е) продажа земельного участка;

ж) меню с ценами в студенческой столовой?

5. Если вся наличность исчезнет из обращения, перестанем ли мы использовать деньги как средство обращения?

6. Николай Васильевич Гоголь в поэме «Мертвые души» так описывает хозяйство помещика Плюшкина: «У этого помещика была тысяча с лишком душ, и попробовал бы кто найти у кого другого столько хлеба зерном, мукой и просто в складах, у кого бы кладовые, амбары и сушилы загромождены были таким множеством холстов, сукон, овчин выделанных и сыромятных, высушенными рыбами и всякой овощью или губиной». Живя в одиночестве, Плюшкин стал сторожем, хранителем и скупым владельцем своего несметного богатства, созданного в его замкнутом поместье.

Определите, к какому типу организации экономики относится хозяйство помещика Плюшкина.

7. Внимательно рассмотрите следующие утверждения.

1) В замкнутой экономической единице ведется производство готового продукта и его потребление.

2) Трудовой процесс базируется на традициях, обычаях, принудительно устанавливаемых хозяйственных связях в рамках отдельной общности.

3) Производство основано как на индивидуальном труде собственника, так и на применении им рабочей силы.

4) Процесс производства ведется с применением малопродуктивных орудий труда, не дающих дополнительного продукта, сверх необходимого для потребления самих производителей.

5) Изготовленная продукция принадлежит собственнику и предназначена для

свободной реализации на рынке.

6) Экономическая эволюция происходит очень медленно, отдельные усовершенствования и преобразования могут совершаться столетиями.

7) Быстрый экономический прогресс общества является следствием высоких темпов роста производительности труда и динамичного расширения ассортимента продукции.

Какие утверждения, на Ваш взгляд, характеризуют признаки натурального хозяйства и товарного хозяйства и в чем их принципиальные различия?

8. Как Вы думаете: государственный сектор национального хозяйства является товарным или нетоварным?

## 2.2. Задачи

1. Каждое из трех натуральных хозяйств производит для собственных нужд 30 пар обуви, 120 м. ткани и 6000 кг. зерна. С развитием взаимного обмена первое хозяйство занялось исключительно пошивом обуви (выпуск составил 50 пар), второе — ткацким делом (выпуск составил 200 м) и третье — выращиванием зерна (объем производства составил 10 тыс. кг).

В каком направлении изменилось потребление в целом? Как изменилось соотношение между производимыми продуктами (меновая стоимость)? Какие последствия, по вашему мнению, вызвало такое разделение труда?

2. Как изменится меновая стоимость товаров 18 карандашей = 50 тетрадей, если:

а) стоимость карандашей возрастет в 2 раза?

б) стоимость тетрадей упадет в 2 раза?

в) стоимость карандашей упадет в 2 раза, а стоимость тетрадей возрастет в 2 раза?

г) стоимость карандашей возрастет в 2 раза, а стоимость тетрадей упадет в 2 раза?

3. За 8 часов рабочий производит 8 изделий. Как изменится величина стоимости одного изделия и всех изделий, если:

а) производительность труда возрастет в 2 раза?

б) производительность труда возрастет в 1,5 раза?

4. Если номинальная стоимость денег не изменится, а цены на товары и услуги возрастут в 2 раза, то покупательная способность денег:

а) возрастет в 2 раза; б) упадет в 2 раза; в) упадет в 4 раза; г) не изменится.

5. Определите, сколько наличных денег требуется для обращения, если каждая денежная единица оборачивается 10 раз в год, а в стране за год произведено товаров и услуг на сумму 20 трлн. евро.

6. Номинальное предложение денег за год в стране увеличилось на 9%, уровень цен вырос на 7%, а скорость обращения денег повысилась на 6%. Рассчитайте темпы роста объема производства.

## **2.3. Ответы к теме 2.**

### **2.3.1. К заданиям:**

1. а) – на реальные права; б) – на юридические права; в) – на моральные права.
2. г.
4. а) – средство сбережения; б), г) – средство платежа; в), е) – средство обращения; д), ж) – мера ценности.
5. нет.
7. 1,2,4,6 – натуральное хозяйство.

### **2.3.2. К задачам:**

1. меновая стоимость осталась неизменной.
2. а) 18 карандашей = 100 тетрадей; б) 18 карандашей = 100 тетрадей;  
в) 18 карандашей = 12,5 тетрадей; г) 18 карандашей = 200 тетрадей.
3. а) величина стоимости 1 изделия станет равна 0,5, общая стоимость — 8ч;  
б) величина стоимости 1 изделия будет равна 1ч, общая стоимость — 12ч.
4. б.
5. 2 трлн. евро.
6. 7,98%.

## **Тема 3. Рыночный механизм и его элементы**

### **3.1. Задания для обсуждения**

1. Чтобы лучше понять, почему был необходим переход к рынку в России, надо представить действительные экономические отношения в нашей стране в предыдущий период.

Ответьте на следующие вопросы:

- а) был ли в Советском Союзе развитый рынок?
  - б) что было характерно для советской экономики: ее монополизация или конкуренция?
  - в) кто и как устанавливал цены на товары?
  - г) как удовлетворялся покупательский спрос, имели потребители свободу выбора благ и услуг?
2. Определите в каждом конкретном случае, когда происходит изменение в спросе, а когда изменение – величины спроса:
- а) рост доходов потребителей приводит к увеличению покупок изделий из натуральных мехов;
  - б) цена на яблоки резко поднялась, в результате упал спрос на них;
  - в) повышение цены на сливочное масло вызвало увеличение покупок растительного масла;
  - г) введение платного обучения в ВУЗе, сократило число студентов этого ВУЗа;
  - д) товар вышел из моды, в результате сократился спрос на него;
  - е) удачная реклама на товар вызвала большой прилив покупателей данного товара на рынок;
  - ж) забота о здоровье привела к сокращению потребления сигарет.
3. Вызывают ли сдвиг кривой предложения следующие ситуации:

- а) снижение цены на пшеницу вызвало уменьшение величины ее продаж (да/нет);
- б) в связи с хорошим урожаем арбузов, число их продавцов на рынке увеличилось вдвое (да/нет);
- в) снижение цен на минеральные удобрения увеличивают предложение риса (да/нет);
- г) рост налога на продажу спиртных напитков сократил их предложение (да/нет).

### 3.2. Задачи

1. Функция спроса  $Q_d=40-7P$ , функция предложения:  $Q_s= - 6+16P$ .

- а) определите равновесную цену и равновесный объем продаж;
- б) как изменится спрос и предложение, если равновесная цена станет равна 4 ден. ед.?
- в) какая ситуация образуется на рынке, если равновесная цена снизится до 1ед.?

2. Функция спроса населения на товар А имеет вид  $Q_{dA}=3,75P_B-5P_A$ , функция предложения товара А:  $Q_{sA} = 14 + 2P_A + 0,25P_B$ . При каких ценах на товары А и В спрос и предложение товара А сбалансируется на уровне 20 единиц?

3. Функция спроса населения на данный товар  $Q_d = 10 - P$ , функция предложения данного товара  $Q_s = -5 + 2P$ . Предположим, на данный товар установлена фиксированная цена на уровне 3 ден. ед. Определить объем неудовлетворенного спроса.

4. Функция спроса на данный товар  $Q_d = 8 - P$ , функция предложения данного товара  $Q_s = -7 + 2P$ . Определить излишек покупателя.

5. Функция спроса населения на данный товар имеет вид  $Q_d = 8 - P$ , а функция предложения данного товара  $Q_s = -5 + 2P$ . Предположим, на данный товар введен налог, уплачиваемый продавцом, в размере 1 ден. ед.

Определить:

- а) цену для покупателя и цену для продавца с учетом налога;
  - б) общую сумму вносимого в бюджет налога;
  - в) излишек покупателя и излишек продавца до и после введения налога;
6. Ситуация на рынке такова, что при цене в 10 ден. ед. покупатели готовы были купить 40 штук гвоздик, а продавцы согласны были продать 10 штук гвоздик; по цене 20 ден. ед. – соответственно 30 и 20 штук; по цене 30 ден. ед. – 20 и 30 штук и, наконец, по цене в 40 ден. ед. – 10 и 40 штук.
- а) определить функцию спроса и предложения от цены;
  - б) определить равновесную цену и объем продаж;
  - в) определить цену спроса и цену предложения;
  - г) если решением местных органов власти будет установлена предельная (максимальная) цена в 20 ден. ед., что произойдет на рынке? Если цена будет административно установлена на уровне 35 ден. ед., что произойдет на рынке?
7. Недельный спрос на яблоки жителей деревни приведен в таблице:

Цена, руб.	Варианты объемов спроса потребителей, кг						Предложение, кг
	A	B	C	D	E	F	
10	-	-	1	7	10	-	100
9	-	4	6	9	12	-	90
8	-	6	9	11	16	-	80
7	2	8	12	15	18	-	70
6	3	10	15	18	21	-	60
5	4	13	17	21	26	-	50
4	7	16	19	25	32	1	40
3	11	19	20	29	35	2	30
2	16	22	23	30	37	3	20
1	22	24	25	31	40	4	10

Постройте графики индивидуальных кривых спроса потребителей. Рассчитайте величины рыночного спроса и постройте график кривой рыночного спроса и кривой предложения яблок. Определите равновесную цену, устанавливающуюся на рынке яблок.

8. Функция спроса населения на товар:  $Q_d = 3000 - 1,5P$ . Функция предложения данного товара:  $Q_s = -600 + 3,5P$ . Вводится налог 200 руб. за единицу, платят его продавцы. Равновесный сбыт составит:

а) до введения налога: А) 1710, Б) 1920, В) 1970, Г) 2060.

б) после введения налога: А) 1710, Б) 1920, В) 1970, Г) 2060.

9. В таблице представлена шкала спроса на яйца:

Цена, руб.	Объем спроса, тыс. ед.	Суммарный доход, тыс. руб.	Коэффициент ценовой эластичности спроса
12	20		
10	40		
8	60		
7	70		
6	80		
4	100		
2	120		

Вычислите суммарный доход в рублях и коэффициенты ценовой эластичности спроса, заполнив соответствующие графы. Начертите на основе этих данных график спроса и покажите пределы эластичного, неэластичного и единичного спроса, а также начертите кривую суммарного дохода. На основе этих графиков сделайте вывод о характере взаимосвязей между выручкой и ценовой эластичностью спроса.

10. На рынке шоколадных батончиков присутствует только три группы покупателей. Спрос первой группы описывается функцией  $P(1) = 5 - 0,25Q$ , второй группы - функцией  $P(2) = 10 - 0,5Q$ , третьей - функцией  $P(3) = 8 - 0,5Q$ . Известно, что рыночное предложение задано функцией  $Q_s = 4P$ .

Правительством был введен потоварный налог на производителя в размере  $t=4$  ден. ед. Как и насколько изменилось количество продаваемых батончиков?

11. Функция спроса на товар имеет вид  $Q_d = 7 - 2P$ , функция предложения –  $Q_s = P - 5$ . Рассчитайте размер потоварной дотации, необходимой для продвижения товара на рынок и достижения объема продаж в 3 единицы.

12. Спрос на лекарство предъявляют две группы потребителей – работающее население и пенсионеры. Функции спроса каждой группы  $Q_d(1) = 40 - 0,5P$  и  $Q_d(2) = 100 - 2P$  соответственно, функция предложения  $Q_s = 0,5P + 2$ , где  $Q$ - количество упаковок лекарства,  $P$  - цена за одну упаковку. Государство в целях увеличения потребления лекарства пенсионерами решает выплачивать им дотацию в размере фиксированной суммы на единицу товара. При какой величине дотации потребление лекарства увеличиться в два раза?

13. Перекрестная эластичность между спросом на квас и ценой лимонада составляет 0,75. О каких товарах идет речь? Если цена на лимонад увеличится на 20%, то как измениться спрос на квас?

14. Определите коэффициент перекрестной эластичности спроса на товар  $Y$  по цене товара  $X$ , если известно, что при цене товара  $X=40$  ден ед., объем спроса на товар  $Y=200$  штук, а при цене товара  $X =70$  ден.ед, объем спроса на товар  $Y=140$  шт.

15. Определить коэффициент эластичности спроса по доходу, если известно, что при доходе 4000 ден. ед. в месяц, объем спроса 20 ед., а при доходе 5000 ден. ед. – 18 ед. К какой группе товаров относится данный товар?

16. Предложение на рынке спортивных автомобилей отражается уравнением  $Q_s = 625 + 2,5P$ . После введения потоварного налога на продавцов и увеличения доходов покупателей в два раза эластичность предложения при новой цене равновесия стала равна единице. Определите количество проданных на рынке автомобилей после налога, если совокупные налоговые поступления в государственный бюджет составили 200 000.

17. Предположим, что функция спроса на груши отдельного потребителя имеет вид  $Q = 20 - 0,4P$ . Определите, сколько потребителей присутствует на рынке, если при величине рыночного спроса, равной 400, коэффициент ценовой эластичности спроса равен  $-0,25$ .

18. При цене килограмма слив 18р. на рынке находятся три покупателя с линейными функциями спроса. Первый из них приобрел 20 кг, и эластичность его спроса по цене равна  $-2$ , второй – 16кг, и эластичность его спроса равна  $-1,5$ ; третий – 24кг, и эластичность его спроса равна  $-2,5$ . Рассчитайте коэффициент эластичности рыночной кривой спроса при цене 18р.

19. Функция спроса на товар  $X$  является линейной:  $Q_{dx} = I - 1,5P_x - 0,5P_y$ , где  $P_x$  и  $P_y$  – рыночные цены товаров  $X$  и  $Y$ ,  $I$  - доход потребителя. Допустим, что  $P_x=30$ р.,  $P_y=100$ р.,  $I=200$ р. Определите:

- а) коэффициент прямой эластичности спроса на товар  $X$ ;
- б) коэффициент перекрестной эластичности спроса на товар  $X$ ;
- в) коэффициент эластичности спроса на товар  $X$  по доходу.

### 3.3. Ответы к теме 3.

#### 3.3.1. К заданиям:

2. изменение в спросе: а), в), д), е), ж); изменение величины спроса: б), г).

3. б), в), г) – да; а) – нет.

#### 3.3.2. К задачам:

1. а)  $P_{рав}=2$ ;  $Q_{рав}=26$ ;

б) На рынке возникает избыток предложения над спросом в размере 46 ед.;

в) На рынке возникает дефицит товара в размере 23 ед.

2.  $P_a=2$ ,  $P_b=8$ .

3. Объем неудовлетворенного спроса 6 единиц.

4. Излишек покупателя 4,5.

5. а)  $P_{пок}=5$ ,  $P_{прод}=4$ ; б)  $T=3$  ден. ед.;

в) излишек покупателя до введения налога 6,74, после введения налога 4,5;

излишек продавца до введения налога 3,36, после введения налога 2,25.

6. а)  $Q_D=50-P$ ,  $Q_S=P$ ; б)  $P=25$ ,  $Q=25$ ; в)  $Q_D=50$ ,  $Q_S=0$ ;

г) дефицит в 10 гвоздик, избыток предложения в 20 гвоздик.

7.  $P_{рав}=6$  руб 20 коп.

8. а) Б, б) А.

10.  $\Delta Q = 26/3$ .

11. 6.

12. 12.

13. Спрос на квас возрастет на 15%.

14.  $E=-0,647$ ; товары X и Y – комплиментарные блага.

15.  $E=-0,474$ ; товар некачественный.

16.  $Q=800$ .

17. 25.

18. -2,067.

19. а) -0,43; б) -0,476; в) 1,9.

## Тема 4. Теория потребительского поведения

### 4.1. Задания для обсуждения

1. Может ли последняя единица потребляемого блага иметь небольшую полезность? Так, студент первокурсник недоумевает: «А если на борту космического корабля произошла авария и началась утечка кислорода? Ведь последний глоток кислорода для космонавта будет иметь наибольшую полезность?» Как бы Вы ответили студенту?

2. Рассмотрите предлагаемые положения:

а) Джевонс полагал, что количественная определенность субъективной полезности и оценки может появиться только в рыночных ценах товаров, услуг и факторов производства;

б) Парето ввел вместо количественного понятия субъективной полезности порядковое, т.е. субъективное предпочтение, а вместо сопоставления порядковой полезности отдельных благ – сопоставление их наборов.

Определите, проанализировав оба фрагмента, сущность теоретических

направлений – ординализма и кардинализма.

3. Докажите, что кривые безразличия не могут пересекаться.

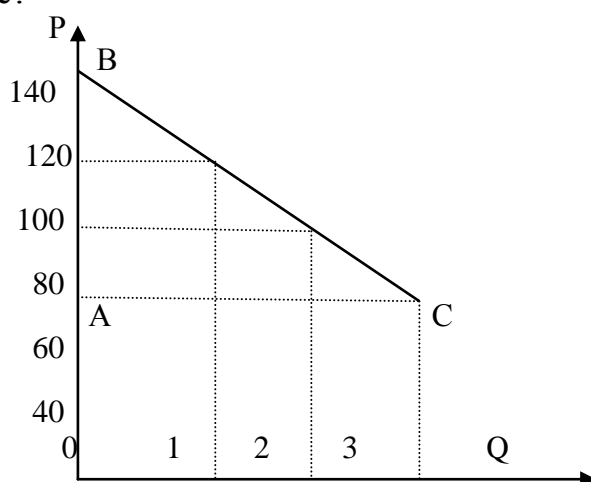
4. Если предельная норма замещения товара  $Y$  товаром  $X$  есть величина постоянная при любых комбинациях этих товаров и при сохранении общей полезности, то как при таких условиях будет выглядеть кривая безразличия?

5. Используя рисунок ответьте на следующие вопросы:

а) какова рыночная цена первой единицы товара, второй, третьей при рыночном спросе в 3 единицы товара?

б) как можно изобразить на графике излишек потребителя и чему он равен? Каков будет излишек потребителя при повышении рыночных цен? При снижении уровня цен?

в) выплачивает ли кто-нибудь каждому покупателю излишек потребителя в денежной форме?



#### 4.2. Задачи

1. Предположим, что потребитель имеет доход в 8 ден. ед. Цена товара  $X$  равна 1 ден. ед., а цена товара  $Y$  – 0,5 ден. ед. Какая из следующих комбинаций приобретаемых товаров находится на бюджетной линии потребителя:

а)  $8X$  и  $1Y$ ; б)  $7X$  и  $1Y$ ; в)  $6X$  и  $6Y$ ; г)  $5X$  и  $6Y$ ;

2. Потребитель располагает доходом в 80 ден. ед. и приобретает 2 товара:  $X$  ценой 5 ден. ед. и  $Y$  – ценой 4 ден. ед. Какой из следующих товарных наборов недоступен для потребителя?

а)  $X=16, Y=0$ ; б)  $X=11, Y=9$ ; в)  $X=8, Y=10$ ; г)  $X=8, Y=8$ .

3. Студен Иванов намерен потратить 600руб. Исходя из того, что цена единицы питания 10руб, а цена единицы одежды 15руб., составьте уравнение бюджетной линии. Как она изменится, если цена единицы питания увеличится до 20руб. Рассчитайте предельную норму замещения для случая максимального удовлетворения потребностей.

4. Полезность от потребления печенья для Кирилла приведена в таблице.

Число съеденного печенья	Общая полезность от печенья
0	100
1	140

Число съеденного печенья	Общая полезность от печенья
2	170
3	190

Рассчитайте предельную полезность для Кирилла при каждом уровне его потребления. Демонстрируют ли расчеты убывающую предельную полезность?

5. Индивид покупает 8 единиц товара X и 4 единицы товара Y. Найдите его доход, если известно, что цена товара X равна 2 ден. ед., предельная норма замены 0,5.

6. Общая TU и предельная MU полезности товаров А, В, С представлены в таблице. Заполните пропуски в таблице.

Кол-во товаров	А		В		С	
	TU	MU	TU	MU	TU	MU
1		20	19		22	
2		15	30			10
3		12	38		39	
4		8	43		44	
5		6	45			3

7. В таблице представлены данные о предельной полезности двух благ.

Номер порции	Конфеты	Виноград
1	60	150
2	40	120
3	20	90

Цена 1кг. конфет 80 ден. ед., а цена 1 кг. винограда 160 ден. ед. Бюджет потребителя составляет 400 ден. ед. Определите оптимальный объем потребления конфет и винограда.

8. Катя имеет в неделю 16 ден. ед., которые она тратит на газеты и булочки. Каждая газета стоит 2 ден. ед., а каждая булочка - 4 ден. ед. В таблице представлены функции совокупной полезности для Кати от просмотра газет и поедания булочек.

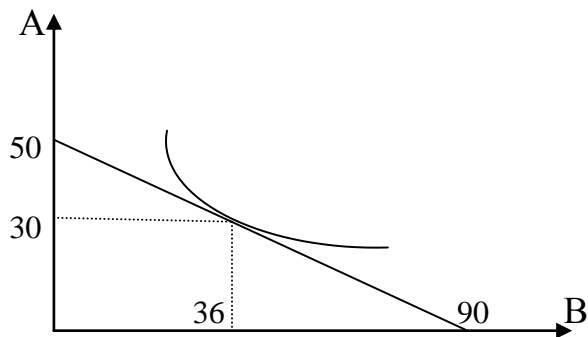
Просмотр газеты	Совокупная полезность от газет	Съеденные булочки	Совокупная полезность от булочек
0	0	0	0
1	12	1	8
2	22	2	13
3	30	3	17
4	36	4	20
5	41	5	22
6	45	6	23

Какую комбинацию газет и булочек должна выбрать Катя для оптимизации общей полезности?

9. Предельная полезность первой единицы блага равна 420. При потреблении первых трех единиц блага предельная полезность каждой последующей единиц

уменьшается в 2 раза; предельная полезность каждой последующей единицы блага при дальнейшем потреблении падает в 4 раза. Найти общую полезность блага при условии, что его потребление составляет 8 единиц.

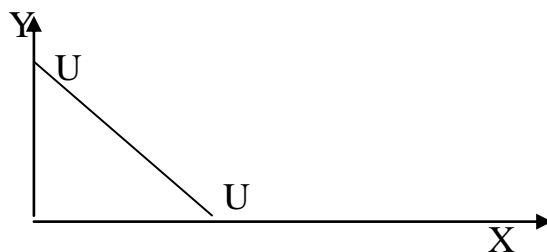
10. На рисунке показана кривая безразличия потребителя и его бюджетная линия. Цена товара 18 руб. Определить, какова цена товара В. Как изменится положение бюджетной линии при увеличении цены товара А до 30руб.? При ее снижении до 15руб.?



### 4.3. Ответы к теме 4.

#### 4.3.1. К заданиям:

4.



5. а) рыночная цена=80ед.;

б) излишек потребителя =60 (площадь треугольника ABC); при повышении цен излишек уменьшается, при снижении – увеличивается;

в) нет.

#### 4.3.2. К задачам:

1. г.

2. б.

3.  $15X+10Y=600$ .

ПНЗ одежды питанием=1,5; ПНЗ питания одеждой=0,67.

5. Доход равен 32.

7. 1кг конфет и 2 кг винограда.

8. 6 газет и 1 булочку.

9.  $TU=769,96$ .

10.  $P_B=10$  руб.

## Тема 5. Поведение фирмы и теория организации рынка

### 5.1. Задания для обсуждения

1. Р.Коуз, один из основоположников теории транзакционных издержек, в одной из своих работ писал: «Если бы меня попросили представить экономическую систему, в которой транзакционные издержки не существуют, то я бы назвал абсолютно коммунистическое общество».

Как бы Вы прокомментировали это высказывание?

2. Какие из перечисленных ниже издержек Вы отнесли бы к трансакционным:

а) издержки на заработную плату наемным рабочим мебельной фабрики;

б) издержки, связанные с ежемесячной выплатой торговой фирмой дани так называемой «крыше» (криминальной группировке);

в) издержки на сбор сведений о финансовом положении предполагаемого участника контракта;

г) издержки по оплате услуг нотариуса, заверившего заключение сделки;

д) издержки на приобретение фирмой мобильных телефонов для своих коммивояжеров.

3. Как Вы понимаете замечание Р. Коуза о том, что «...при отсутствии трансакционных издержек ничего не стоит ускорить трансакции так, что вечность будет прожита за доли секунды».

4. На семинаре по экономической теории два студента спорят. Один утверждает: «Для уверенности в том, что обязательства по контракту будут выполнены, сторонам надо учесть и предвидеть все возможные обстоятельства, которые могут произойти, внести их в контрактное соглашение и заверить его у нотариуса. Такой контракт и называется термином «фирма». Другой возражает: «В таком случае существование фирм как таковых вообще невозможно».

Кто прав, на Ваш взгляд, в этом споре?

5. «Фирма — это долгосрочный контракт; следовательно, долгосрочный контракт — это фирма». Вы согласны с таким ходом рассуждений?

6. Задолго до работ представителей новой институциональной экономики Эдгар А. По в своем рассказе «Надувательство как точная наука» писал: «Человек — это животное, которое надувает... Надувательство, если рассмотреть его в правильном свете, есть понятие сложное, его составными частями являются: мелкий размах, корысть, упорство, выдумка, дерзость, невозмутимость, оригинальность, нахальство и ухмылка».

Какая поведенческая предпосылка, используемая в современной экономической теории, скорее всего, на Ваш взгляд, подошла бы к тому, что содержится в приведенной цитате:

а) эгоизм; б) оппортунизм; в) ограниченная рациональность.

7. Оппортунистическое поведение описано в следующих пунктах:

а) биржевой маклер точно предугадал изменение курсовой стоимости акций и получил большую прибыль;

б) фирма, вступив в ценовую войну, разорила своего конкурента;

в) фирма «Чара», собрав деньги у своих вкладчиков, объявила о своем банкротстве;

г) квалифицированный рабочий уговорил менеджера фирмы повысить ему заработную плату за счет расторжения трудового соглашения с двумя менее квалифицированными рабочими, объем работ которых он готов выполнять;

д) человек, страдающий тяжелым заболеванием лимфатической системы, не предупредил об этом страховую компанию, приобретя у нее страховой полис.

8. Какая организационная форма бизнеса была бы, на Ваш взгляд, наиболее рациональной для фирм, ставящих перед собой следующие задачи:

- а) создание банка для финансирования инвестиций в строительной индустрии;
- б) организация посреднической конторы по найму-сдаче жилой площади;
- в) формирование промышленного комплекса по добыче и обогащению руд цветных металлов;
- г) изготовление и продажа шерстяных изделий ручной вязки.

9. Какую организационную форму скорее всего будут стремиться придать своему бизнесу лица, обладающие уникальными профессиональными качествами (художники, писатели, лекари, использующие нетрадиционные методы)?

11. Создавая небольшую фирму по производству тканей, Вы имеете возможность выбора ее организационной формы. Какую из них Вы предпочтете, если Вы хотите максимально оградить свое личное имущество от возможных последствий банкротства? Если Вы хотите максимально оградить себя от возможного вмешательства в дело Управления фирмой со стороны других лиц?

12. Какая организационная форма бизнеса наиболее благоприятна с точки зрения действия системы налогообложения? Наименее благоприятна?

13. Можно ли сказать, что на определенном этапе преобразование фирмы, действующей в форме партнерства, в фирму, действующую в форме корпорации, может стать необходимым и неизбежным?

14. Если рассматривать фирму с точки зрения технологического подхода, или производственной функции, то оптимальные размеры достигаются в случае:

- а) 100%-ной загрузки производственных мощностей;
- б) исчерпания экономии от масштаба;
- в) установление максимально высоких цен на выпускаемую продукцию;
- г) все предыдущие ответы верны.

Выберите правильный из предложенных пунктов.

15. Если рассматривать фирму с точки зрения институционального подхода, то оптимальные ее размеры достигаются в случае:

- а) минимальных издержек на коалицию ресурсов их владельцами;
- б) минимального количества трансакций, определяемых рыночным механизмом;
- в) равенства предельных издержек рыночных трансакций и предельных издержек трансакций внутри фирмы.

Выберите правильный ответ.

## 5.2. Задачи

1. Функция общих издержек фирмы задана формулой  $TC = 6q + 2q^2$ . Осуществляя производство 25 единиц товара и реализуя их на совершенно конкурентном рынке по цене 36 руб. за единицу, что получит фирма:

прибыль(+) или убытки (-)?

2. Совершенно конкурентная фирма производит 20 тыс. телефонов в год при средних переменных издержках – 1750 руб. и средних издержках производства в 2150 руб. Какую прибыль получит фирма, если рыночная цена одного телефона – 2500 руб.?

3. Общие затраты конкурентной фирмы на 101 единицу продукции равны 2030 руб., а средние затраты на 100 единиц продукции составляют 20 руб. Цена единицы продукции равна 30 руб. Чему будут равны  $MC$ , и при каком  $Q$  прибыль фирмы максимальна.

4. Авансирован капитал: на производственные здания, сооружения и оборудование — 20 млн. руб., на закупку сырья, материалов и топлива — 4 млн. руб., на наем рабочей силы — 1 млн. руб. Время полного оборота основного капитала — 10 лет. Рабочая сила покупается два раза в месяц, а сырье, материалы и топливо — один раз в два месяца.

Определите сумму авансированного капитала и издержки производства выпуска годовой продукции. Чем отличаются издержки производства от стоимости авансированного капитала?

Рассчитайте число оборотов авансированного капитала за один год. Какое влияние оказывает ускорение оборота капитала на его авансированную величину при неизменном объеме производства?

5. На предприятии было установлено 50 станков стоимостью по 200 тыс. руб. каждый. Срок их службы — 10 лет, но через восемь лет они морально устарели. Стоимость новых станков подобного назначения осталась прежней, а производительность повысилась в два раза. Определите потери морального износа станков.

6. Пекарь Иванов организует кондитерский цех. Он арендует помещение за 10 тыс. руб. в год, приглашает кондитера, заработная плата которого составляет 24 тыс. руб. в год, и покупает сырье на 40 тыс. руб. в год. Производственное оборудование, находящееся в собственности Иванова, оценивается в 80 тыс. руб. Эта сумма могла бы приносить ему годовой доход 8 тыс. руб. Годовая амортизация оборудования составляет 10 тыс. руб. До этого Иванов, работая на хлебозаводе, получал заработную плату 30 тыс. руб. в год. Иванов знает, что у него есть предпринимательские способности, и оценивает их в 6 тыс. руб. В первый год работы цеха выручка достигла 144 тыс. руб. Вычислите бухгалтерскую и экономическую прибыль кондитерского цеха.

7. Швейный цех при годовом объеме выпуска 2 тыс. единиц несет издержки за аренду помещения в размере 15 тыс. руб. и в виде выплаты процентов 11 тыс. руб. в год. Кроме того, затраты на оплату труда при выпуске единицы изделия составляют 20 руб., а затраты на сырье и материалы 12 руб. Рассчитайте общие, постоянные и переменные издержки производства, а также средние общие издержки. В чем заключается отличие совокупных издержек от средних?

8. Известно, что постоянные затраты фирмы равны 80 ден. ед. Функция предельных затрат имеет вид  $MC=30-10Q+6Q^2+1,6Q^3$ . Определите функцию общих затрат фирмы и рассчитайте эти затраты при выпуске 3 единиц

продукции.

9. Допустим, что на предприятии применяются два независимых процесса производства. Один из них характеризуется производственной функцией  $Q^A=3K+(0,5KL+L^2)^{1/2}$ , а другой —  $Q^B=0,1K^2 + 0,2KL$ . Каким типом эффекта масштаба характеризуется каждый процесс?

10. Заполните таблицу, исходя из того, что цена единицы продукции — 29руб., общие постоянные издержки — 38руб., а совокупные переменные издержки выражены в рублях. Определите объем производства, с которым связаны максимизация прибыли и минимизация убытков.

Объем выпуска (Q)	0	1	2	3	4	5	6	7	8	9	10
Общий доход (TR)											
Средний доход (AR)											
Предельный доход (MR)											
Общие издержки (ТС)											
Совокупные постоянные издержки (FC)											
Совокупные переменные издержки (VC)	0	14	30	40	53	71	94	123	158	199	247
Средние общие издержки (ATC)											
Средние переменные издержки (AVC)											
Средние постоянные издержки (AFC)											
Предельные издержки (MC)											
Прибыль / Убыток											

11. Функция общих затрат фирмы имеет вид  $ТС = 100Q - 2Q^2 + 0,04Q^3$ . Определить величину предельных затрат фирмы при  $Q = 12$  единиц.

12. Известно, что постоянные затраты фирмы равны 55 ден. ед. Функция предельных затрат фирмы имеет вид  $МС = 22 - 8Q + 3Q^2 + 2Q^3$ . Определить функцию общих затрат фирмы и рассчитать эти затраты при выпуске 3 единиц продукции.

13. Производственная функция цеха имеет вид  $Q = 5L^{0,5}K^{0,5}$ , где  $L$  – количество часов труда;  $K$  – количество часов работы машин. Предположим, что в день затрачивается 9 часов труда и 9 часов работы машин. Каково максимальное количество выпущенной продукции? Определить средний продукт труда.

Предположим, что цех удвоил затраты обоих ресурсов. Определить, каков будет при этом объем выпуска продукции.

14. Заполнить пропуски в следующей таблице:

Количество используемого труда	Общий продукт (TP)	Средний продукт (AP)	Предельный продукт (MP)
3		20	
4	80		
5			10
6	95		

15. Предположим, что производственная функция фирмы описывается уравнением  $Q = L^{0,25}K^{0,75}$ . На сколько процентов увеличиться  $Q$ , если  $L$  увеличиться на 4%, а  $K$  увеличиться на 2%.

16. Производственная функция фирмы имеет вид  $Q = L^{0,5}K^{0,5}$ . Предположим, что в день затрачивается 4 часа труда ( $L = 4$ ) и 4 часа работы машины ( $K = 4$ ). Определить:

- а) максимальное количество выпускаемой продукции;
- б) средний продукт труда;
- в) допустим, что фирма увеличила затраты обоих факторов в два раза. Каков будет объем выпускаемой продукции?

17. Предположим, что производственная функция фирмы имеет вид  $Q = L^{3/4}K^{1/4}$ . Если количество применяемого труда возрастает на 8%, а капитала на 4%, то на сколько увеличиться объем выпуска?

18. Функция средних переменных затрат имеет вид:  $AVC = 10 + 2Q$ . Постоянные затраты равны 12 ден. ед. Найти алгебраическое выражение для функций общих и предельных затрат.

19. Функция общих затрат предприятия имеет вид:  $TC = 30 + 5Q + Q^2$ . Определить выражения для постоянных, переменных, предельных, средних, общих, средних постоянных и средних переменных затрат как функции от  $Q$ . При каком значении  $Q$  средние общие затраты достигают максимума?

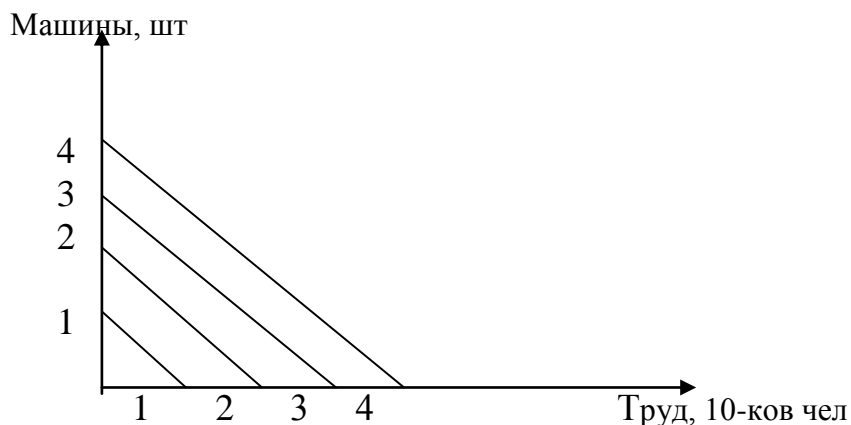
20. Функция общих затрат монополии имеет вид  $TC = 200 + 30Q$ , функция спроса на её продукцию  $P = 60 - 0,2Q$ . Определить цену, при которой фирма максимизирует прибыль.

21. Монополия максимизирует выручку при целевой прибыли не ниже 1500 млн. руб. Известны функция спроса на продукцию монополиста  $P = 304 - 2Q$  и функция затрат  $TC = 500 + 4Q + 8Q^2$ . Определить оптимальный объем выпуска при данной прибыли и выпуск, при котором прибыль монополии максимальна.

22. Вашему вниманию представлен график изокост фирмы и таблица, отражающая, такие сочетания единиц факторов, при которых будет получен один и тот же объем продукции. Используя рисунок и таблицу, найдите графически точку, где производство осуществляется с минимальными

издержками на ресурсы.

Возможные сочетания	Машины, шт.	Труд, 10-ков чел.
а	5	0,5
б	4	0,7
в	3	0,9
г	2	1,2
д	1	2,7



Цена труда 10чел.= цене 1 машины.

При каких условиях изменяется наклон линии равных издержек, или изокосты?

23. На основе предложенных данных определите неизвестную величину X в следующих случаях:

а)

Q	TC	VC	AC	AVC	MC
10	188				
	X		16		12

б)

Q	TC	VC	AC	AVC	MC
10	196				
X			16		12

в)

Q	TC	VC	AC	AVC	MC
X	203	107			
			18	10	13

24. Фирма состоит из двух заводов. Имеется функция затрат каждого завода. Выведите функцию общих затрат фирмы, если два завода имеют следующие функции общих затрат:  $TC_1 = 90 + 8Q_1 + Q_1^2$ ,  $TC_2 = 190 + 8Q_2 + 0,25Q_2^2$ .

25. Кривая рыночного спроса на товар А описывается функцией  $Q_d = 60 - 3P$ , кривая рыночного предложения  $Q_s = 2P - 20$ , где P – цена товара в рублях, Q – количество товара в тыс. шт. Государство устанавливает такую фиксированную

цену, при которой коэффициент эластичности спроса по цене равен по модулю коэффициенту эластичности предложения по цене. Определите выручку продавцов после установления фиксированной цены.

26. Из-за того, что 30% рабочих предприятия приняли участие в забастовке, производительность труда снизилась на 20%. На сколько процентов в результате изменились средние постоянные издержки фирмы?

27. Функция издержек фирмы, действующей на рынке совершенной конкуренции, имеет вид  $TC = Q^2 - Q + 5$ , где  $Q$  – объем выпуска. Если рыночная цена на продукцию фирмы составляет 4 ед., то при каком объеме выпуска продукции прибыль фирмы максимальна?

28. Предельные издержки совершенной конкурентной фирмы задаются уравнением  $MC = Q^2 - 8Q + 15$ . Постоянные издержки  $FC = 120$ . Рыночная цена сложилась на уровне 120 ед. Определите прибыль фирмы.

29. Функция общих издержек совершенно конкурентной фирмы  $TC = 150 - 18Q + Q^2$ . В точке оптимального выпуска фирма получает прибыль в размере 250 ед. Определите значение рыночной цены продукции. Каков её оптимальный объем выпуска?

30. Функция общих издержек фирмы-монополиста имеет вид:  $TC = Q^2 + 12Q + 24$ . При выбранных монополистом оптимальных  $P$  и  $Q$  он получает прибыль, равную 72, а значение коэффициента эластичности спроса в точке оптимума равно -2. Определите значение цены  $P$ , выпуска  $Q$  и предельных издержек  $MC$  в точке оптимума.

31. Средние издержки монопольной фирмы описываются уравнением  $AC = (Q^2)/3 - 6Q + 40$ , предельная выручка:  $MR = 16 - Q$ . Определите максимальный объем выпуска  $Q_m$  и значение цены монополиста  $P_m$ .

32. Кривая спроса на продукцию монополиста описывается уравнением  $Q = 240 - 4P$ . Средние переменные издержки производства постоянны,  $AFC(10) = 120$ . Эластичность спроса по цене в точке, в которой монополист максимизирует прибыль, равна -2. Определите прибыль монополиста.

33. Фирма-монополист владеет двумя заводами, на которых производится один и тот же вид продукции с разными затратами:  $TC_1 = Q_1^2 + 5Q_1$ ,  $TC_2 = 2Q_2^2 + 10Q_2$ . Функция спроса на продукцию монополии имеет вид  $Q_d = 360 - 0,5P$ . Определите общий выпуск  $Q_m$  и цену  $P_m$ , при которых прибыль монополиста максимальна. Как распределиться выпуск по двум заводам?

### 5.3. Ответы к теме 5.

#### 5.3.1. К заданиям:

2. б), в), г.

6. б.

7. в), д.

8. а), в) – корпорация; б) – партнерство; г) – индивидуальное владение, но в дальнейшем возможно преобразование в партнерство.

9. Единоличное предприятие.

11. В первом случае - форма корпорации; во втором – партнерство.

12. Наиболее благоприятна – форма партнерства.

14. б.

15. в.

### 5.3.2. К задачам:

1. Убыток = -500.

2. Прибыль = 7млн.руб.

3.  $MC=30$ руб., а прибыль фирмы максимальна при  $Q=100$ .

4. Авансированный капитал=25 млн. руб.;

издержки производства годового объема выпуска=50 млн. руб.;

число оборотов авансированного капитала за год=2.

5. Потери морального износа составляют 1 млн. руб.

6. Бухгалтерская прибыль = 60 тыс. руб.; экономическая прибыль = 16 тыс. руб.

7.  $TC = 100$  тыс. руб.,  $AC = 50$ руб.,  $FC = 36$  тыс. руб.,  $VC = 64$  тыс. руб.

8.  $TC = 30Q - 5Q^2 + 2Q^3 + 0,4Q^4 + 80$ ,  $TC = 211,4$ .

9. Для  $Q^A$  – постоянный эффект масштаба; для  $Q^B$  - растущий эффект масштаба.

10. Объем производства, с которым связаны максимизация прибыли и минимизация убытков = 7 единиц.

11.  $MC = 69,28$ .

12.  $TC = 22Q - 4Q^2 + Q^3 + 0,5Q^4 + 55$ ,  $TC = 152,5$ .

13.  $Q_1 = 45$ ,  $Q_2 = 90$ .

15. На 2,5%.

16. а)  $Q = 4$ , б)  $AP = 1$ ,  $Q = 8$ .

17. На 7%.

18.  $TC = 12 + 10Q + 2Q^2$ ,  $MC = 10 + 4Q$ .

19.  $FC = 30$ ,  $VC = 5Q + Q^2$ ,  $MC = 5 + 2Q$ ,  $ATC = 30/Q + 5 + Q$ ,  $AFC = 30/Q$ ,  $AVC = 5 + Q$ .

20.  $P=45$ .

21.  $Q_1 = 20$ ,  $Q_2 = 15$ .

22. Производство осуществляется с наименьшими издержками на ресурсы в точке, где используется труд 15 человек и 1,5 единицы капитала.

23. а) 272; б) 19; в) 11.

24.  $TC = 0,2Q^2 + 8Q + 280$ .

25. 150.

26. Выросли на 78,57%.

27.  $Q=2,5$ .

28. 1230.

29.  $P=22$ ,  $Q=20$ .

30.  $P=40$ ,  $Q=4$ ,  $MC=20$ .

31.  $Q_m=0$  (фирме следует покинуть отрасль).

32. 400.

33.  $Q_m=133,75$ ,  $P_m=452,5$ ,  $Q_1=90$ ,  $Q_2=43,75$ .

## Тема 6. Рынок факторов производства

### 6.1. Задания для обсуждения

1. Почему спрос на землю растет постоянно на протяжении всего периода существования человеческого общества?

2. В каком случае кривая спроса на ресурс более эластична: в случае совершенной конкуренции или в случае монополии? Почему? Как это влияет на занятость?

3. «Ковры стоят так дорого, потому что высока заработная плата уникальных мастеров ковроткачества, которых нанимает фирма, производящая ковры ручной работы для индивидуальных заказчиков». Вы согласны с таким объяснением высокой цены на ковры?

4. Как Вы понимаете выражение «окольные методы производства» или «сопряженное производство»? Приведите конкретные примеры. Какое отношение эти методы имеют к определению понятия капитала?

5. Дайте логическое объяснение убывающей предельной доходности капитала при следующей ситуации: количество рабочих-станочников остается неизменным, а станочный парк увеличивается.

6. Труд работников неодинаков по качеству. Различается *простой труд*, почти не требующий особой подготовки; выделяется *сложный труд*, выполнять который нельзя без предварительного, нередко многолетнего обучения и приобретения специальных знаний и умений. Из этого вытекает вывод: стоимость рабочей силы не может быть одинаковой для людей, выполняющих качественно разные виды труда. Какие границы существуют для величины стоимости рабочей силы (заработной платы)?

7. Широко известны факты о том, что, например, наиболее популярные артисты и спортсмены получают доходы, исчисляемые в астрономических цифрах. Так, в США средние годовые доходы профессиональных спортсменов превышают 5 млн. долл., в то время как работники прачечных или служащие в розничных магазинах получают — 14 тыс. или 15 тыс. долл. Как объяснить эти факты? Почему необычайно высоки заработки выдающихся артистов и спортсменов?

## 6.2. Задачи

1. Заполните таблицу:

Кол-во используемого труда	TP	AP	MP
3	...	20	-
4	80	...	...
5	...	...	10
6	95	...	...

2. Под одними и теми же культурами заняты три равных по площади земельных участка (см. таблицу). Определите сумму дифференцированной ренты первого и второго земельного участков, если предположить, что продукция продается по цене производства, определяемой условиями возделывания на худших участках.

Земельные участки	Авансированный капитал, тыс. руб.	Средняя норма прибыли, %	Урожай, т
1	200	10	11
2	200	10	10
3	200	10	8

3. В три одинаковых земельных участка вложены капиталы по 1 млн. руб. Первый — наиболее плодородный, но расположен дальше остальных от рынка сбыта. С него получают 500т. урожая, а транспортировка 1т. обходится в 10 руб. Со второго участка получают 400т., а транспортные расходы составляют 3 руб. за 1т. С третьего участка снимают 300т. При транспортировке 1т. обходится в 1 руб. Определите величину дифференцированной ренты, получаемой с каждого участка, если средняя норма прибыли 20%.

4. Фирма использует в производстве товара капитал (K) и труд (L), при этом  $MP(K) = 8$ , а  $MP(L) = 20$ . Цены единиц факторов:  $P(K) = 4$ ;  $P(L) = 10$ . Является ли использование ресурсов фирмой минимизирующей издержки — оптимальным?

5. Технология производства описывается функцией  $Q=K^{0.5}L$ . Чему будет равна предельная норма замещения капитала трудом при использовании 16 единиц капитала и 8 единиц труда?

6. Предположим, функция спроса на землю задается как  $Q_D=3800-20R$ , где  $Q_D$  — площадь земли,  $R$  - земельная рента в тыс. руб. Если площадь предлагаемой для продажи земли составляет 1200 га, то какой будет цена гектара при ставке ссудного процента ( $r$ ), равной 10%?

7. Рассмотрите данные таблицы:

Единицы труда (1)	Совокупный продукт (2)	Предельный продукт (3)	Цена, руб. (4)	Совокупный доход (5)	Предельный продукт в денежной форме, руб. (6)
0	0		5		
1	10		5		
2	19		5		
3	27		5		
4	34		5		
5	40		5		
6	45		5		
7	49		5		
8	52		5		
9	54		5		
10	55		5		

Заполните пустые колонки таблицы и постройте график спроса на ресурс в условиях совершенной конкуренции, объясните характер графика. В какой колонке таблицы исходные данные изменяются в условиях несовершенной

конкуренции? Как это повлияет на график?

8. Рассмотрите таблицу:

Единицы труда	Совокупный продукт	Предельный продукт	Цена, руб.	Совокупный доход	Предельный продукт в денежной форме, руб.
0	0	0	3.10		
1	10	10	3.00		
2	19	9	2.90		
3	27	8	2.80		
4	34	7	2.70		
5	40	6	2.60		
6	45	5	2.50		
7	49	4	2.40		
8	52	3	2.30		
9	54	2	2.20		
10	55	1	2.10		

1) Заполните пустующие колонки.

2) Сколько рабочих Вы задействуете на предприятии при заработной плате:  
а) 15,5 руб. в час; б) 16,0 руб. в час; в) 20,0 руб. в час.

9. Соответствуют ли указанные ниже условия получению фирмой максимальной прибыли. Если нет, то как должна фирма изменить соотношение используемых ресурсов (труда и капитала) для максимизации прибыли?

- а)  $MRP_L = 40$  руб.;  $P_L = 20$  руб.      б)  $MRP_L = 40$  руб.;  $P_L = 45$  руб.  
 $MRP_K = 40$  руб.;  $P_K = 20$  руб.       $MRP_K = 30$  руб.;  $P_K = 40$  руб.  
 в)  $MRP_L = 50$  руб.;  $P_L = 50$  руб.      г)  $MRP_L = 30$  руб.;  $P_L = 25$  руб.  
 $MRP_K = 30$  руб.;  $P_K = 30$  руб.       $MRP_K = 50$  руб.;  $P_K = 60$  руб.

10. В производстве некоего вида товара требуется 2 фактора: труд и земля. В каких из нижеперечисленных случаев достигается минимизация издержек?

	Предельный продукт земли	Цена земли	Предельный продукт труда	Цена труда
А	6	2	9	3
Б	16	8	15	5
В	9	2	8	2
Г	20	5	16	4

11. Рыночный спрос на труд описывается формулой  $L_D = 50 - W$ , где  $L_D$  – объем используемого труда в тысячах человеко-дней, а  $W$  – дневная ставка заработной платы. Рыночное предложение труда описывается формулой  $L_S = 2W - 25$ . Определите объем безработицы при установлении государством минимальной ставки заработной платы в 30 условных единиц.

12. Вы разместили имеющуюся денежную сумму в размере 10 тыс. руб. в банке под 20% годовых. Таким образом, через год Вы получили 11,2 тыс. руб. Оцените насколько выгодно были размещены Ваши денежные средства, если темпы инфляции за этот период составили 22%.

13. Ожидаемая норма прибыли от инвестиций в реальном исчислении – 7%, рыночная ставка процента – 12%, ежегодный темп инфляции – 7%. Будет ли осуществляться данный проект инвестиций?

14. Цена оборудования составляет 10 млн. руб. Предположим, что использование этого оборудования позволит ежегодно в течение трех лет получать доход в размере 2 млн. руб. По истечении третьего года оборудование будет продано за 5 млн. руб. Ставка банковского процента – 5%. Определите чистую дисконтированную стоимость и ответьте на вопрос, стоит ли покупать это оборудование?

15. Предположим, что две Ваши бабушки оставили Вам завещание на получение определенной суммы денег. По первому завещанию условия таковы: 50 тыс. руб. сейчас и еще 50 тыс. руб. – через год. По второму завещанию – 10 тыс. руб. сейчас, 50 тыс. руб. – через год и еще 50 тыс. руб. в конце второго года. Рыночная ставка процента носит стабильный характер и равна 6%. Вы можете выбрать только одно из завещаний. Какой вариант Вы предпочтете?

16. Предприятие работает на совершенно конкурентном товарном рынке, используя один переменный ресурс, рынок которого тоже совершенно конкурентен. Рассчитайте недостающие в таблице данные и определите:

а) количество переменного ресурса, требуемого предприятию, если цена единицы ресурса составляет 80 руб.;

б) получаемую предприятием прибыль, если цена постоянного ресурса составляет 230 руб.

Единицы ресурса	Объем выпуска (Q), ед.	Предельный продукт, ед.	Валовой доход, руб.	Предельный продукт труда в денежном выражении, руб.
1	60	60	300	
2		44		
3		32		
4	160			
5		16		
6			920	

17. Каково экономическое поведение предприятия, использующего при производстве конкурентного товара ресурсы X и Y, предельные продукты которых в денежном выражении составляют соответственно 40 и 60 руб.? Цена ресурса X равна 10 руб., а ресурса Y – 15 руб.

18. Совершенно конкурентное предприятие использует ресурсы X и Y, покупая их также на совершенно конкурентном рынке по ценам:  $P_X = 120$  руб. и  $P_Y = 90$  руб. Определите цену товара, максимизирующего прибыль предприятия, если предельный продукт ресурса X равен 20 ед., а ресурса Y – 15 ед.

19. В таблице приведены различные комбинации используемых предприятием труда и капитала. Соответствуют ли условия в каждом случае для извлечения предприятием максимальной прибыли, а если нет, то как изменить соотношение ресурсов для достижения этой цели? В каком случае предприятие будет минимизировать издержки?

Комбинации ресурсов (труда и капитала)	Предельный продукт труда в денежном выражении, руб.	Цена труда, руб.	Предельный продукт капитала в денежном выражении, руб.	Цена капитала, руб.
А	16	8	16	8
Б	20	24	28	18
В	12	12	24	24
Г	44	52	32	38

20. На постройку производственных зданий, авансировано 800млн. руб., на закупку машин и оборудования - 120млн. руб., на сырье - 15млн. руб., на топливо – 5млн. руб., на наем рабочей силы – 30млн. руб. Определите стоимость основного и оборотного капитала. Что лежит в основе деления капитала на основной и оборотный?

21. Предположим, изготовление одежды описывается производственной функцией  $Q=1,02K^{0,25}L^{0,75}$ . Какой должна быть применяемая комбинация факторов при суммарных производственных издержках в 400руб. и цене единицы капитала в 8 руб., а единицы труда — в 6 руб.?

22. Выпущено 1 млн. простых акций по 50 руб. каждая и 40 тыс. привилегированных акций по 1 тыс. руб. Определите акционерный капитал и контрольный пакет акций, если для обеспечения контроля достаточно владеть 10% акций, дающих право голоса.

23. Реальный капитал, вложенный в производство, - 200 млн. руб. Годовая прибыль – 20млн. руб. На выплату дивидендов из нее выделено 50%. Выпущено 1 млн. акций. Определите

- а) курс акций, если норма процента 4%,
- б) учредительскую прибыль, если проданы все акции.

24. Вместе с земельным участком в аренду сдано сооружение стоимостью 500 тыс. руб., срок службы которого составляет 20лет. Процентная ставка 4%. Рассчитайте величину земельной ренты, если арендная плата составляет 85 тыс. руб.

25. Функция спроса на труд имеет вид:  $L^d = 80 - w$ , где  $L^d$  – величина спроса на труд, а  $w$  – ставка заработной платы. Предложение труда задано функцией  $L^s = 20 + 3w$ , где  $L^s$  – величина предложения труда. При какой минимальной ставке заработной платы на рынке труда будет иметь место избыток рабочей силы, равный 20?

26. Функция спроса на труд имеет вид:  $L^d = 90 - 2w$ , где  $L^d$  – величина спроса на труд, а  $w$  – ставка заработной платы. Предложение труда задано функцией  $L^s = 10 + 2w$ , где  $L^s$  – величина предложения труда. Правительство установило

подходный налог в размере 20% от заработной платы, получаемой работником. Чему будет равна занятость ( $L_2$ ) после введения данного налога?

27. Для некоторой совершенно конкурентной фирмы, реализующей свою продукцию по 10 долларов, предельный продукт труда зависит от количества нанимаемых работников следующим образом  $MP_L = 10 - (L - 5)^2$ . Сколько работников ( $L$ ) наймет фирма, если известно, что ставка их заработной платы равна 60 долларов?

28. Кривая предельных издержек конкурентной фирмы, реализующей свою продукцию по 15 долларов, имеет вид:  $MC = 10 + Q$ . Сколько работников наймет фирма, если известно, что уровень заработной платы не превышает 1 доллар, а используемая ею при производстве этого товара технология, описывается следующей производственной функцией:  $Q = L^{1/2}$ ?

29. Две фирмы предлагают проекты возведения дома отдыха. Первая берется построить за 2 года и просит в начале первого года 200 млн. рублей, а в начале второго – 300 млн. рублей. Вторая фирма нуждается в трехлетних инвестициях: 90, 180 и 288 млн. рублей в начале каждого года соответственно. После введения в строй дом отдыха будет приносить по 30 млн. рублей чистого дохода ежегодно. Ровно через 30 лет, считая от сегодняшнего момента, планируется продать дом отдыха. При этом считается, что его цена не будет зависеть от того, по какому из проектов он возведен. При какой ставке дисконтирования ( $i$ ) ни одному из проектов нельзя отдать предпочтение?

30. У фирмы есть возможность осуществления инвестиционного проекта, чистые потоки по которому приведены в таблице:

Текущий момент	Через год	Через 2 года
-4000	+3000	+5000

При каком максимальном значении ставки банковского процента ( $i_{\max}$ ) фирма не откажется от осуществления данного проекта?

31. Арендная плата за квартиру 300 долларов в месяц. Банковская ставка процента 10% годовых. Вам предложили купить квартиру за 20 тыс. долларов.

а) Стоит ли Вам соглашаться, если такая сумма Вам по карману?

б) Выгодна ли такая сделка для Вас, если сейчас Вы имеете только 10 тыс. долларов, а недостающую сумму придется взять в кредит по ставке 10% годовых? Причём Вы ежегодно платите только процент, а сумму кредита возвращаете в конце срока.

в) При какой минимальной сумме, имеющейся в наличие, Вы согласите купить квартиру при том же значении ставки процента?

### 6.3. Ответы к теме 6.

#### 6.3.1. К задачам:

2. Дифференцированная рента первого участка = 82,5 тыс. руб.;  
дифференцированная рента второго участка = 55 тыс. руб.
3. Дифференцированная рента первого участка = 800 240 руб.;  
дифференцированная рента второго участка = 400 120 руб.
4. Является.

5.  $MRTS = -4$ .
6.  $P = 1300$  тыс. руб/га
7. Кривая спроса понижается из-за убывающей предельной производительности. При несовершенной конкуренции данные колонки (4) не будут одинаковыми. График резче пойдет вниз, т.к. снижаться будет не только предельная производительность, но и цена произведенного товара.
8. 2) а), б) — 4 рабочих, в) — 3 рабочих.
9. Условие максимизации прибыли соответствует варианту в).  
В случае варианта а) фирма должна использовать больше и труда и капитала; при варианте б) — меньше и труда и капитала; при варианте г) — больше труда и меньше капитала.
10. а) и г).
11. 15 тыс. человек.
12. Реальная процентная ставка - «- 2%». Средства были размещены невыгодно.
13. Проект инвестиций окажется возможным.
14. Чистая дисконтированная стоимость рана (-230228). Оборудование покупать не стоит.
15. Предпочтительнее окажется второй вариант завещания.
16. а) 5 единиц ресурса; б) 250 руб.
17. Предприятие решает проблему минимизации издержек.
18.  $P = 6$  руб.
19. При варианте В – предприятие получает максимальную прибыль, при А-минимизирует издержки.
20. Основной капитал=920 млн. руб., оборотный капитал = 50 млн. руб.
21.  $L=4K$ , максимальный объем выпуска = 36,05.
22. Акционерный капитал = 90млн.руб.; контрольный пакет акций составляет 5 млн. руб., поэтому акционеры, обладающие 100 тыс. простых акций, устанавливают контроль над деятельностью данного акционерного общества.
23. Курс акции =250руб.; учредительская прибыль = 50 млн. руб.
24. 40тыс. руб.
25.  $w=20$ .
26.  $L_2=46,36$ .
27.  $L=7$ .
28.  $L=25$ .
29.  $i=24\%$ .
30.  $i_{\max}=55,42\%$ .
31. а), б), с) на покупку стоит соглашаться во всех перечисленных случаях и при любой сумме, имеющейся в распоряжении.

## МАКРОЭКОНОМИКА

### Тема 7. Национальная экономика и ее важнейшие показатели

#### 7.1. Задания для обсуждения

1. Какие из перечисленных ниже сделок будут включены в ВВП, а какие нет? Объясните почему.

а) Семья продает свою старую квартиру за 200 тыс. руб. и покупает квартиру в только что построенном доме за 250 тыс. руб.

б) Фирма приобретает 10 компьютеров, уже бывших в употреблении, у другой фирмы.

в) Семья покупает акции компании "А" на сумму 10 тыс. руб.

г) Фирма выпускает продукцию на сумму 10 млн. долл., половину продает через фирменный магазин, а другую половину хранит на складе.

д) Издательство продает книги, хранившиеся на складе с прошлого года, на сумму 500 тыс. руб.

2. Введение импортных пошлин повысило цены ввозимых товаров. Как это отразится на стоимости жизни, если для оценки ее изменения использовать:

а) индекс потребительских цен;

б) дефлятор ВВП.

3. Владелец банка ежегодно в течение двух лет перечислял художественному училищу одну и ту же денежную сумму на ремонт здания и строительство спортивной площадки. На третий год, по завершении этих работ, он учредил специальный стипендиальный фонд в размере прежней денежной суммы.

1) К каким изменениям в расчете ВВП это привело?

2) Изменится ли ваш ответ, если владелец банка:

а) переедет в другую страну (из страны А в страну Б) и примет ее гражданство, а территориальное расположение банка не изменится;

б) не только сменит гражданство и уедет, но и перечисления станет производить с расчетного счета принадлежащего ему предприятия, расположенного в другой стране (Б)?

4. Владелец ценных бумаг предприятия, расположенного на территории страны А, передает их в течение года своему брату, живущему в стране Б. Изменится ли при этом величина ВВП, ВНП, НД страны А? Как учитывается доход по ценным бумагам частного предприятия?

5. Какая из перечисленных ниже величин не включается в ВВП, рассчитанный по сумме расходов: а) государственные закупки; б) валовые инвестиции; в)  $C + I + G$ ; г) чистый экспорт; д) заработная плата. Поясните выбранный ответ.

6. Рассмотрите следующие виды деятельности:

а) работа воспитателя детского сада;

б) воспитание детей в своей семье;

в) производство пшеницы в масштабах страны;

г) выращивание овощей на приусадебном участке для домашнего потребления;

д) производство и продажа наркотиков.

Ответьте на следующие вопросы:

- а) Как отражаются в показателе ВВП перечисленные виды деятельности?
- б) Уменьшают или увеличивают перечисленные виды деятельности чистое экономическое благосостояние?
- в) Действительно ли показатель ВВП является точным измерителем благосостояния страны?

## 7.2. Задачи

1. Даны следующие макроэкономические показатели:

Расходы населения на потребление товаров и услуг - 490, амортизационные отчисления - 54, арендная плата - 28, взносы на соц. страхование - 40, транспортные платежи - 24, доходы от собственности - 35, процент - 26, дивиденды - 28, з/п лиц наемного труда - 473, чистый экспорт - 64, нераспределенная прибыль корпораций - 42, косвенные налоги - 36, личные налоги - 52, налог на прибыль корпораций - 38, прибыль корпораций - 108, государственные закупки товаров и услуг - 144, сбережения населения - 32, чистые внутренние инвестиции - 66.

Определить: ВВП, ЧВП.

2. Рассчитайте величину ВВП на основании приведенных ниже показателей: заработная плата наемных работников - 3244; премии наемным работникам - 517; взносы на социальное страхование - 444; взносы в частные фонды (пенсионный, медицинского обслуживания, безработных) - 985; доходы собственников некорпоративных предприятий (индивидуальная, партнерская собственность) - 402; рентные доходы (за владение ресурсами, в том числе и условно начисляемые самим себе) - 7; доходы корпораций (нераспределенная прибыль корпораций, т.е. после платежей работникам, акционерам, кредиторам) - 297; налог на прибыль корпораций - 82; дивиденды (распределенная прибыль) - 96; чистый процент (сумма процентных платежей предприятий за вычетом суммы полученных ими процентов плюс суммы процентов поступлений от экономических агентов других стран) - 467; стоимость износа основного капитала (амортизационные отчисления) - 60; косвенные налоги на бизнес (с продаж, лицензионные платежи, таможенные пошлины) - 58; прочие выплаты - 0,5.

3. Используя данные, приведенные ниже, рассчитайте величину следующих показателей: ВВП, ЧВП, личные располагаемые доходы, личные сбережения.

Показатели развития национальной экономики в млрд. руб.: личные потребительские расходы - 3807; трансфертные платежи - 768; государственные расходы на товары и услуги - 965; чистые инвестиции - 766; чистый экспорт товаров и услуг: -97 (экспорт: 625, импорт: 722); личные доходы - 4826; заработная плата наемных работников - 2908; премии - 300; взносы на социальное страхование - 61; взносы в частные фонды - 368; некорпоративная прибыль - 340; рентный доход - 20; доходы корпораций - 325; налог на прибыль корпораций - 145; дивиденды (распределенная прибыль) - 100; нераспределенная прибыль корпораций - 80; чистый процент - 390; амортизация - 500; косвенные налоги - 390; индивидуальные налоги - 590.

4. Используя приведенные ниже показатели, определите структуру личных располагаемых доходов. Объясните сущность каждого показателя и покажите их взаимозависимость.

Личные располагаемые доходы в млрд. руб.: личные располагаемые доходы - 3472; личные расходы – 3328; личные потребительские расходы - 3228; личные платежи - 99; частные трансферты – 1; личные сбережения - 144.

5. Рассмотрите данные, представленные в таблице:

Год	Номинальный ВВП (млрд. долл.)	Дефлятор (в %, 1982 = 100)	Реальный ВВП
1980	1700	50	
1983	2100	70	
1984	3200	100	
1986	4800	120	

Ответьте на следующие вопросы:

- в чем отличие реального ВВП от номинального ВВП?
- каким образом и с какой целью рассчитывается реальный ВВП?
- заполните последний столбец таблицы.

6. Имеются следующие данные:

Год	Номинальный ВВП, млрд. долл.	Индекс уровня цен, в %	Реальный ВВП
1980	105	121	
1984	54	91	
1989	98	100	

- какой год из трех является базисным?
- рассчитайте реальный ВВП для каждого года.
- в каком случае Вы проводили операцию дефлирования, и в каком — инфлирования?

Ответ дайте по каждому году.

7. Имеются следующие данные за 2 года:

Год	Номинальный ВВП	Дефлятор ВВП
1929	96 млрд. долл.	100%
1933	48 млрд. долл.	75%

Каким был реальный ВВП в 1933 г., если в качестве *базисного* периода рассматривать 1929 год?

8. Предположим, что в 1-м году (базисном) номинальный ВВП составил 500. Через 6 лет дефлятор ВВП увеличился в 2 раза, а реальный ВВП возрос на 40%. Чему будет равен номинальный ВВП через 6 лет?

9. Компания по производству шин продает фирме, производящей автомобили, 4 шины стоимостью 400 долл. Другая компания продает автомобильной фирме плеер за 500 долл. Установив все это на новой машине, автомобильная фирма продает ее за 20 000 долл. Какая сумма будет включена

при подсчете в состав ВВП?

10. Предположим, что производятся и потребляются 2 продукта: апельсины и яблоки. Апельсины стоили в 1982 г. 1 долл., а в 1990 г. - 0,5 долл. за штуку. Яблоки в 1982 г. стоили 0,5 долл., а в 1990 г. - 1 долл. В 1982 г. было произведено 10 яблок и 5 апельсинов, а в 1990 г. - 5 яблок и 10 апельсинов. Рассчитайте дефлятор ВВП для 1990 г., принимая 1982 год за базисный.

11. Потребительская корзина средней городской семьи в США стоила в 1982г. 14 000 долл., а такая же корзина в 1990 г. стоила уже 21 000 долл. (в текущих ценах). Потребительская корзина товаров и услуг, приобретаемых в 1990 г., стоила 20 000 долл. (в ценах 1990 г.), тогда как такая же корзина в ценах 1982 г. стоила 15 000 долл. Рассчитайте индекс потребительских цен для 1990 г., принимая за базисный 1982 год.

12. Известно, что ВВП в 1995 г. составил 1429 млрд. руб. В 2000 г. реальный объем ВВП в ценах 1995 г. был равен 1547 млрд. руб. Используя данные, представленные в таблице, рассчитайте:

- изменение цен с 1995 по 2000 г.;
- изменение цен с 1995 по 2002 г. и с 1995 по 2004 г.;
- изменение реального ВВП с 1995 по 2004 г.

	2000 г.	2002 г.	2004 г.
ВВП в текущих ценах (млрд. руб.)	7306	10817	16 779
ВВП в ценах 2000 г. (млрд. руб.)	7306	8042	9249

13. Дана таблица:

Стадии экономического процесса	Выручка от продажи	Стоимость промежуточного продукта	Добавленная стоимость
Сырье	10		
Пряжа	18		
Шерстяная ткань	36		
Шерстяной костюм	44		

- заполните пустые столбцы таблицы;
- что такое двойной счет?
- что означают категории промежуточной и конечной продукции?
- в чем смысл сопоставления показателей общей стоимости продаж и добавленной стоимости?

14. Предположим, что производятся и потребляются 3 блага. В таблице представлены количество и цена (за единицу) каждого из них за 2 периода.

Рассчитайте индекс Ласпейреса, индекс Пааше и индекс Фишера (1982 г. - базисный период).

Годы	1982		1992	
	цена	количество	цена	количество
книги	10	10	15	8
джинсы	27	6	24	7
телевизоры	655	3	425	5

15. Рассчитайте индекс потребительских цен исходя из данных таблицы.

Показатели объема и цен товара	Группы товаров			
	А	Б	В	Г
Физический объем потребления, тыс. шт.	1000	4000	30000	600
Цены в базовом году, руб.	100	50	1000	2
Цены в расчетном году, руб.	200	150	2000	5

16. Кругооборот расходов и доходов в закрытой экономической системе характеризуется следующими потоками: заработная плата – 900 ед., амортизация – 40 ед., чистые частные внутренние инвестиции – 200 ед., нераспределенная прибыль корпораций – 60 ед., дивиденды – 100 ед., потребительские расходы домохозяйств – 700 ед., пенсии, пособия, стипендии – 200 ед., подоходные налоги – 300 ед., налоги на прибыль корпораций – 150 ед., государственные закупки товаров и услуг – 200 ед. Рассчитав потоки перемещения денежных средств между различными секторами экономики, заполните следующую таблицу:

От/к	Домохозяйствам	Предпринимателям	Государству	Сектору имущества	Всего
Домохозяйств					
Предпринимателей					
Государства					
Сектора имущества					
Всего					

17. Между предприятиями-изготовителями установились определенные хозяйственные связи. Первое предприятие продало свою продукцию второму предприятию на сумму 10 млн. руб., а остальную продукцию реализовало на рынке за 20 млн. руб. Второе и третье предприятия поставили четвертому предприятию продукцию соответственно на 50 и 100 млн. руб.; четвертое – пятому на сумму 400 млн. руб. Пятое предприятие, реализовав свою продукцию на рынке, получило 700 млн. руб.

Рассчитайте величину конечного (КП) и промежуточного (ПП) продукта, а также размер валового внутреннего продукта (ВВП), созданного этими предприятиями.

### 7.3. Ответы к теме 7.

#### 7.3.1. К заданиям:

3. 1) изменений не произойдет;  
2) а) б) изменений не произойдет.
4. Величина ВВП страны А не изменится, а величина ВНП и НД уменьшатся.
5. е), т.к. факторные доходы включаются в расчет ВВП по доходам, а не по расходам.
6. а) в показателе ВВП не учитываются пункты б), г), д);  
б) пункты а), б), в), г) увеличивают ЧЭБ, пункт д) уменьшает ЧЭБ;

в) ВВП не является точным показателем. В понятие благосостояния включается и состояние окружающей среды, и уровень преступности, количество и качество свободного времени и т.д.

### 7.3.2. К задачам:

1. ВВП= 760, ЧВП=706.

2. ВВП = 6659,5 млрд. руб.

3. ВВП = 5941 млрд. руб., ЧВП = 5441 млрд. руб., ЛРД = 4236 млрд. руб., личные сбережения = 429 млрд. руб.

4. Если ЛРД принять за 100%, то их структура будет следующей: ЛР составят 95,9%, личные сбережения – 4,1%. Структура ЛР: личные потребительские расходы 93%, личные платежи 2,9%, частые трансферты 0%.

5. в)

Год	Реальный ВВП
1980	3400
1983	3000
1984	3200
1986	4000

6. а) 1989.

б) 1980 - 87; 1984 – 59; 1989 – 98.

в) 1980 – дефлирование; 1984 – инфлирование.

7. 64 млрд. долл.

8. 1400.

9. 20000.

10. 0,8.

11. 1,5.

12. а) цены выросли в 4,7 раза;

б) цены выросли в 6,3 раза с 1995 по 2002г. и в 8,5 раза с 1995 по 2004г.;

в) реальный ВВП вырос в 1,38 раза.

13. а)

Стоимость промежуточного продукта	Добавленная стоимость
0	10
10	8
18	18
36	8

14. Индекс Ласпейреса (индекс цен с весами базисного периода) = 0,70;

индекс Пааше (индекс цен с весами текущего периода) = 0,68;

индекс Фишера (усредняет результат двух предыдущих индексов) = 0,69.

15. ИПЦ=2,007.

17. КП=720 млн. руб., ПП=560 млн. руб., ВВП=720 млн. руб.

## Тема 8. Макроэкономическое равновесие

### 8.1.Задания для обсуждения

1. Вставьте в нижеприведенный текст слова «по принципу акселератора» или «по принципу мультипликатора», указав фазу цикла:

«Предположим, экономика стремится к полной занятости. Чистый национальный продукт увеличивается, реализация продукции происходит при

растущих темпах. Согласно принципу ... увеличение реализации продукции приводит к повышению уровня инвестиций; благодаря ... повышение уровня инвестиций способствует дальнейшему увеличению чистого национального продукта. Экономика в этих случаях пребывает в фазе ... ».

2. В результате «шока предложения» резко сократился объем производства национальной экономики. Правительство прибегло к стабилизационной политике, направленной на урегулирование денежного рынка, снижение ставок налогообложения с юридических лиц и увеличение социальных выплат населению. Проиллюстрируйте изменение состояния экономики.

3. Опишите влияние следующих факторов на совокупный спрос и совокупное предложение:

- а) снижение уровня ставки процента (не связанное с изменением цен);
- б) усиление инфляционных ожиданий в экономике;
- в) рост ставок подоходного налога;
- г) увеличение предложения денег в экономике;
- д) появление новых технологий;
- е) решение правительства о сокращении финансирования социальных программ;
- ж) сильное землетрясение, повлекшее за собой многочисленные разрушения.

4. В американских газетах появилось сообщение о том, что ряд стран Южной Америки не смогут выполнить свои обязательства по займам, полученных у американских банков. Каким образом этот факт может отразиться на объеме совокупного спроса в американской экономике?

5. Какое из перечисленных утверждений о кривой  $AD$  является ошибочным:

- а) отрицательная зависимость между уровнем цен и объемом выпуска выводится из уравнения количественной теории денег при условии фиксированного предложения денег и скорости их обращения;
- б) кривая  $AD$  имеет отрицательный наклон;
- в) когда Центральный банк увеличивает предложение денег, изменения в экономике могут быть описаны движением вдоль стационарной кривой  $AD$ , уровень выпуска при этом возрастает, а уровень цен снижается;
- г) при движении вдоль кривой  $AD$  предполагается, что предложение денег остается постоянным.

6. Экономика, находящаяся в состоянии полной занятости, вступает в период высокой ожидаемой инфляции. Какое из следующих утверждений точно описывает вероятный результат?

а) Большинство людей увеличивают сбережения, чтобы лучше подготовиться к росту цен, увеличивая, таким образом, инвестиции, стимулируя экономический рост и поддерживая более низкие процентные ставки.

б) Большинство людей сокращают сбережения, чтобы увеличить текущее потребление и инвестиции, стимулируя, таким образом, экономический рост и поддерживая более низкие процентные ставки.

в) Большинство людей увеличивают сбережения, чтобы лучше подготовиться к росту цен, сокращая, таким образом, инвестиции, снижая экономический рост и поддерживая более низкие процентные ставки.

г) Большинство людей сокращают сбережения, чтобы увеличить текущее потребление, сокращая, таким образом, инвестиции, снижая экономический рост и поддерживая более высокие процентные ставки.

## 8.2. Задачи

1. Предельная склонность к потреблению равна 0,6, а прирост ЧНП – 5млрд. руб. Рассчитайте величину первоначальных инвестиций.

2. Пусть инвестиционная функция задана уравнением  $I = 1000 - 30r$ , где  $r$  - реальная ставка процента. Номинальная ставка процента равна 10%, темп инфляции составляет 2%. Чему будет равен объем инвестиций?

3. Если планируемые сбережения равны  $-40 + 0,2Y$  и планируемые инвестиции составляют 60, чему будут равны равновесный уровень дохода и величина мультипликатора автономных расходов?

4. В экономике страны «Альфа» функция инвестиций определяется уравнением  $I = 40 + 0,4Y$ , а функция сбережений - уравнением  $S = -20 + 0,6Y$ , где  $Y$  - национальный доход. Определите равновесный уровень  $Y$ .

5. Если функция сбережений описывается формулой  $S = -30 + 0,1Y$ , а автономные инвестиции составляют величину 125, то каков будет равновесный уровень  $Y$ ?

6. Функция потребления задана формулой:  $C = 100 + 0,2Y$ .

а) постройте график потребления;

б) постройте график сбережения;

в) определите равновесный объем  $Y$ ;

г) определите величину мультипликатора расходов.

7. Функция потребления имеет вид:  $C = 100 + 0,8Y$ .

Доход	Потребление	Сбережение
600		
800		
1000		
1200		
1400		

а) рассчитайте потребительские расходы и сбережения при данных доходах;

б) постройте график потребления;

в) рассчитайте предельную склонность к потреблению и предельную склонность к сбережению;

г) рассчитайте мультипликатор расходов.

8. Функция потребления имеет вид:  $C = 80 + 0,5Y$ .

а) заполните таблицу:

Доход	Потребление	Сбережение
0		
100		
200		
300		
400		
500		

- б) постройте график потребления;  
 в) проведите линию 45gr. Рассчитайте: при каких уровнях располагаемого дохода затраты на потребление равны, меньше и больше его объема.

9. Экономика описана следующими данными:

$$Y = C + I; \quad C = 100 + 0,8Y, \quad I = 50.$$

Определите:

- а) равновесный уровень дохода;  
 б) равновесный уровень сбережений и потребления;  
 в) если уровень выпуска будет равен 800, то каков будет незапланированный прирост запасов продукции?  
 г) если автономные инвестиции возрастут до 100, то как изменится равновесный выпуск? Каково значение мультипликатора автономных расходов? Покажите изменение уровня равновесия графически.

10. Экономика описана следующими данными:  $Y = C + I + G + X_n$ ;  
 $C = 300 + 0,8Y$ ;  $I = 200 + 0,2Y$ ;  $X_n = 100 - 0,04Y$ ;  $G = 200$ ;  $t = 0,2$ .

Рассчитайте:

- а) равновесный уровень дохода;  
 б) величину мультипликатора автономных расходов.

11. В закрытой экономике сокращение налога на 10 млрд. руб. и связанное с этим сокращение совокупного спроса привели к росту ЧНП на 40 млрд. руб. Размеры инвестиций и налогов не зависят от размеров ЧНП. Определите величину мультипликатора расходов.

12. Акселератор равен 2. Рассчитайте объем инвестиций для каждого из периодов  $t$ , при допущении, что объем  $Y$  в периоды, предшествующие 1990 г., составлял одну и ту же величину, т. е. 200 ден. ед.:

t	1990	1991	1992	1993	1994	1995	1996	1997	1998
Y	200	220	300	250	210	270	270	280	310
I									

13. Величина используемого основного капитала ( $K_{осн}$ ) равна 500 ден. ед., норма амортизации  $A_{K_{осн}} = 10\%$ , объем продаж продукции, согласно прогнозным оценкам, возрастает с 20 000 ден. ед. до 25 000 ден. ед. в первый год и до 32 000 ден. ед. во второй год. Раскройте динамику (прироста, сокращения) инвестиций по сравнению с изменениями дохода, воспользовавшись понятием акселератора, и решите пример. Определите объем валовых инвестиций в оборудование.

14. ВВП страны X составляет 200 млрд. долл.  $MPC = 0,75$ . Если правительство страны поставило задачу достичь ВВП на уровне 400 млрд. долл., каковы должны быть инвестиции?

### 8.3. Ответы к теме 8.

#### 8.3.1. К заданиям:

5. в.

#### 8.3.2. К задачам:

1. 2 млрд. руб.

2. 760.  
 3. 500; 5,0.  
 4.  $Y=300$ .  
 5.  $Y=1550$ .  
 6. в) 125; г) 1,25.  
 7. а)

Доход	Потребление	Сбережение
600	580	20
800	740	60
1000	900	100
1200	1060	140
1400	1120	180

в)  $MPC=0,8$ ;  $MPS=0,2$ .

г) 5.

8. а)

Доход	Потребление	Сбережение
0	80	-80
100	130	-30
200	180	20
300	230	70
400	280	120
500	330	170

9. а)  $Y=750$ ; б)  $S=I=50$ ,  $C=700$ ;

в) незапланированный прирост запасов продукции 50;

г) прирост равновесного выпуска:  $\Delta Y=250$ ,

мультипликатор автономных расходов  $m=5$ .

10. а)  $Y=4000$ ; б) мультипликатор автономных расходов  $m=5$ .

11. 4

12.

t	1990	1991	1992	1993	1994	1995	1996	1997	1998
Y	200	220	300	250	210	270	270	280	310
I			40	160	-100	-80	120	0	20

13. в первый год – 175 ден.ед., во второй – 237,5 ден.ед.

14. 50 млрд. долл.

## Тема 9. Неравновесие и макроэкономическая нестабильность

### 9.1. Задания для обсуждения

1. К каким фазам классического экономического цикла (кризис, депрессия, оживление, подъем) относятся следующие экономические явления:

а) стремительное падение цен;

б) незначительное повышение уровня производства;

в) перепроизводство товаров;

г) приостановление падения цен, стабилизация товарных запасов;

д) повышение цен и сокращение безработицы.

2. Пороговая величина используется в описании циклических процессов. Каковы виды пороговой величины? Приведите примеры известных всем

пороговых величин в макроэкономике.

3. Рассмотрите механизм циклического развития экономики, построенный на идеях:

- а) обновление основного капитала;
- б) соединения принципа мультипликатора с акселератором.

Что обуславливает движение по фазам цикла в каждой из этих моделей? Могут ли они быть использованы для объяснения движения по фазам цикла, если фаза кризиса была вызвана недопроизводством?

4. В каком смысле мы говорим о естественном уровне безработицы? Разве безработица — это «естественное» явление для нормальной экономической ситуации?

5. Ювелиров принято называть первыми банкирами, так как они принимали за определенное вознаграждение на хранение золото и другие ценности от населения. В чем, тем не менее, принципиальное отличие банковского дела от функций камеры хранения?

6. Рассмотрите следующие составляющие денежной массы:

- а) металлические деньги, находящиеся у Вас в наличии;
- б) срочный вклад в сберегательном банке;
- в) банкноты у Вас на руках;
- г) облигации государственного займа;
- д) текущий счет в банке.

Какие из перечисленных статей входят в денежный агрегат M1, M2?

7. Верны ли следующие утверждения:

а) «Спрос на деньги со стороны активов находится в обратной зависимости от величины процентной ставки»?

б) «Спрос на деньги со стороны активов находится в обратной зависимости от величины номинального ВВП»? Поясните.

8. В стране существует достаточно высокий уровень инфляции. Необходимо быстро принять меры и притормозить инфляционные процессы. Что будет предпринимать в данной ситуации Центральный банк? Каким направлениям кредитно-денежной политики будет отдаваться предпочтение?

9. Как отличить инфляцию от гиперинфляции? Среди экономистов ходит забавный анекдот про способ разграничения этих понятий: допустим, Вы, в условиях всенарастающих темпов инфляции, получили зарплату — огромную кучу бумажных денег, которую поместили в большую корзину. По дороге домой Вы зашли в телефон-автомат позвонить знакомому, а корзину с деньгами оставили на асфальте. Если после разговора, выйдя из кабины, Вы обнаружили пустую корзину, то это всего лишь инфляция. А если на асфальте валяется вся Ваша куча денег, но украли корзину, то это — гиперинфляция! Могли бы Вы дать научный комментарий этого анекдота с точки зрения экономической теории?

10. Что чему предшествует при разворачивании инфляционных процессов:

- а) рост денежной массы предшествует росту цен;
- б) рост цен предшествует росту денежной массы.

(Подсказка: еще раз проанализируйте механизм инфляции спроса и инфляции

издержек).

11. Известный французский экономист Л. Столерю в своей книге «Равновесие и экономический рост» писал: «Как часто говорят, инфляция — это прежде всего вера в инфляцию». Вы согласны с этим утверждением? Причем здесь вера и, вообще, психологические аспекты при объяснении экономических категорий?

12. Некоторые экономисты подчеркивают, что самая главная причина инфляции — политическая. Так, М. Дамбровский, бывший в 1989-1990 гг. первым заместителем министров финансов Польши, утверждал: «Любая инфляция прежде всего имеет политические корни». Аналогичные взгляды высказывались и такими экономистами, как Ф. Хайек, Я. Корнай и др. Вы согласны с таким утверждением? При любом варианте ответа аргументируйте его.

13. Инфляция свидетельствует о нарушении устойчивости денежного обращения, которое происходит, если величина предложения денег заметно превышает величину спроса на них. Несоблюдение необходимого равенства потоков денег и товаров происходит, как правило, не самопроизвольно или «автоматически», а по чьей-то преднамеренной хозяйственной деятельности как внутри страны, так и на международной арене. Поэтому можно поинтересоваться вопросом о том, по чьей вине выпущено в обращение излишнее количество денег. Каково ваше мнение по данному вопросу?

14. При рассмотрении экономического роста на предприятии было выявлено, что частный собственник капитала стремится путем накопления (расширения производства) добиться максимального увеличения прибыли. Однако, если такая цель станет главной целью нации, то, очевидно, более всего обогатиться сравнительно небольшая часть общества (примерно 10-15% взрослого населения страны) за счет остальных. В результате усилится социальное расслоение общества, что чревато опасными конфликтами между разными по уровню доходов слоями. Очевидно, что оптимальной (наилучшей) целью экономического роста является повышение жизненного уровня всего населения.

а) Каков источник роста экономики всей нации?

б) Какой экономический показатель более всего соответствует оптимальной цели общенационального экономического роста?

15. С начала XIX в. капиталистическая экономика во всех странах двигалась отнюдь не по гладкой дороге. Один из отрезков такой дороги ярко и правдиво изобразил американский писатель Джон Стейнбек (1902-1968) в романе «Гроздь гнева» (1939): «Апельсины целыми вагонами ссыпают на землю. Люди едут за несколько миль, чтобы подобрать выброшенные фрукты, но это совершенно недопустимо! Кто же будет платить за апельсины по 20 центов за дюжину, если можно съездить за город и получить их даром? И апельсиновые горы заливают керосином из шланга, а те, кто это делает, ненавидят самих себя за такое преступление, ненавидят людей, которые приезжают подбирать фрукты. Миллионы голодных нуждаются во фруктах, а золотые горы поливают керосином».

а) О каком отрезке развития экономики писал Дж. Стейнбек?

б) Как в целом выглядит траектория хозяйственной деятельности?

16. К каким формам безработицы относятся следующие ее проявления:

а) увольнение с работы в связи с уходом за детьми;

б) увольнение в период кризиса перепроизводства;

в) увольнение в связи с началом учебы;

г) увольнение шахтеров в связи с развитием использования альтернативных источников энергии?

17. Означает ли понятие полной занятости абсолютное отсутствие безработных?

18. Во второй половине XX века причины безработицы, прежде всего, связаны с научно-технической революцией. Свою роль в этом отношении сыграли усилившиеся изменения рыночных условий купли-продажи рабочей силы. Какие на ваш взгляд, конкретные виды безработицы характерны для последних десятилетий?

19. Сущность задачи обеспечения занятости трудоспособного населения состоит в достижении равновесия между численностью экономически активного населения и количеством необходимых для него рабочих мест. При этом важно обеспечить соответствие профессии работников и специализации рабочих мест и видов выполняемых технологических операций. В условиях современной рыночной экономики задачу трудоустройства людей выполняют как предприятия, так и государство.

Перечислите практические меры, предпринимаемые государством при осуществлении им политики занятости.

20. Денежное обращение может быть устойчивым на деле при двух реально достигнутых условиях:

а) при соблюдении эквивалентности (равноценности) потоков товаров (услуг) и денег (поскольку без эквивалентности равенство этих потоков недостижимо);

б) при надежном механизме сбалансированности (уравновешенности) стоимости товаров и денег (механизме, который действует как бы автоматически при отклонении денежного обращения от равновесного состояния).

Был ли в истории товарно-рыночных отношений такой период, когда соблюдались два указанных условия?

21. Изобразите на графике экономический рост с помощью кривой производственных возможностей.

## 9.2. Задачи

1. Численность населения составляет 100 млн. чел., 24 млн. чел. - дети до 16 лет, а также люди, находящиеся в длительной изоляции (в психиатрических больницах, в исправительных учреждениях и т.д.); 30 млн. чел. выбыли из состава рабочей силы; 4 млн. 600 тыс. чел. - безработные; 1 млн. чел. - работники, занятые неполный рабочий день и ищущие работу. Используя эти статистические данные, рассчитайте:

а) величину рабочей силы; б) уровень безработицы.

2. Естественный уровень безработицы в текущем году составляет 6%, а фактический - 10%.

а) Определите величину относительного отставания фактического ВВП от потенциального при условии, что коэффициент чувствительности ВВП к динамике циклической безработицы равен 2.

б) Если фактический объем выпуска в том же году составил 600 млрд. долл., то каковы потери ВВП, вызванные циклической безработицей?

3. Имеется следующая информация: численность занятых 85 млн. человек, численность безработных 15 млн. человек.

а) Рассчитайте уровень безработицы.

б) Месяц спустя из 85 млн. человек, имевших работу, были уволены 0,5 млн. человек; 1 млн. человек из числа официально зарегистрированных безработных прекратили поиски работы. Определите, каковы теперь: (1) численность занятых, (2) количество безработных и (3) уровень безработицы.

4. Используя закон Оукена, рассчитайте величину потерь ВВП при фактическом уровне безработицы 9,4%, фактическом объеме производства 585,3 млрд. руб., при условии, что естественный уровень безработицы равен 4% и коэффициент чувствительности динамики ВВП к динамике циклической безработицы равен 3.

5. Рассчитайте фактический уровень безработицы, если фактический объем ВВП равен 585,3 млрд. долл., потенциальный ВВП – 771,4 млрд. долл., естественный уровень безработицы – 4,5%, а коэффициент чувствительности динамики ВВП к динамике циклической безработицы – 3,5.

6. Экономика описывается следующими данными: естественный уровень безработицы равен 6%, ожидаемый уровень инфляции составляет 3%, относительное отклонение реального ВВП от потенциального меньше нуля. Внешние ценовые шоки отсутствуют. Чему равен фактический уровень инфляции?

7. Допустим, в экономике страны безработным является в среднем каждый десятый гражданин, а не входящим в состав рабочей силы – каждый шестой. Определите уровень безработицы.

8. Экономика описана следующими данными:

Год	Уровень инфляции	Номинальная ставка процента
1	3%	8%
2	8%	3%

На сколько процентов изменилась реальная процентная ставка во втором году по сравнению с первым?

9. Если номинальное предложение денег увеличилось на 7%, уровень цен увеличился на 5%, реальный выпуск увеличился на 4%, то насколько изменилась скорость обращения денег?

10. В среднем за год в РФ денежный агрегат M2 и ВВП составили:

	1990	1991	1992	1993	1994	1995	1996
M2, трлн.руб.	0,4	0,7	4,0	21,9	65,2	159,3	255,4
ВВП, трлн.руб.	0,6	1,4	19,0	171,5	611,0	1658,9	2145,3

На основании приведенных данных рассчитайте коэффициент монетизации и скорость денежного обращения за указанные годы.

11. Предположим, что спрос на деньги для сделок составляет 10% номинального объема ВВП, предложение денег 350 млрд. долл., а спрос на деньги со стороны активов показан в таб.:

Процентная ставка	Спрос на деньги со стороны активов (млрд. долл.)
16	100
14	150
12	200
10	250

а) определите равновесную процентную ставку при ВВП = 2000млрд. долл.;

б) как изменится равновесная процентная ставка, если при сохранении уровня ВВП в объеме 2000млрд. долл., предложение денег вырастет с 350 до 400млрд. долл.?

12. Трансакционный спрос на деньги,  $M_1^D$  составляет 400 млрд. долл.

а) заполните таблицу:

Ставка процента, $r$	Объем спроса на деньги со стороны активов, $M_2^D$	Общий спрос на деньги, $M^D$
14	30	
13	50	
12	70	
11	90	
10	110	
9	130	
8	150	

б) предложение денег  $M^S$  составляет 510 млрд. долл. Определите равновесную ставку процента.

в) определите величину равновесной ставки процента, если предложение денег выросло до 530 млрд. долл.; сократилось до 450 млрд. долл.

13. Величина  $rr$  (обязательная резервная норма) равна 0,25. Объем депозитов в два раза больше объема наличности. Подсчитайте денежный мультипликатор с учетом наличности.

14. Чему будет равен общий прирост денежной массы в стране, если при обязательной резервной норме 10% первоначальное увеличение депозитов составило 200 млн. долл.?

15. Допустим, что в стране А в обращении находятся только наличные

деньги. Денежная база В равна 20 млрд. долл. Центральный банк увеличивает денежную базу в 4раза. Как это отразится на величине М (денежной массе)?

16. Обязательная резервная норма равна 5%. Как изменится предложение денег при выдаче банковской системой ссуды в размере 2 млн. руб.?

17. Вы получили ссуду в банке на сумму 1,5 млн. руб. Затем в этот же банк другой фирмой был сделан вклад на сумму 0,5 млн. руб. Что произошло с предложением денег?

18. Реальный ВВП в 2003 году составил 2600 млрд. руб., дефлятор ВВП в 2004г. был равен 1,3, а номинальный ВВП – 2800 млрд. руб. Определите темп экономического роста.

19. В таблице приведены значения реального ВВП на душу населения в шести странах за период с 1950 по 1990гг., выраженные в долларах США в ценах 1985г.

ВВП на душу населения (в долл. США в ценах 1985г)

Год	Бангладеш	Индия	Китай	СССР	США	Япония
1950	-	582	-	-	8648	1465
1960	939	769	564	2391	9908	2943
1970	1291	801	695	4088	12969	7304
1980	1085	882	971	6118	15311	10068
1990	1390	1262	1324	-	18073	14317

а) Вычислите средние темпы экономического роста на каждые 10 лет для всех приведенных в таблице стран.

б) Вычислите средние темпы экономического роста за 40 лет для Индии, США и Японии. Какая из стран развивалась в этот период наиболее динамично?

20. Среднегодовая численность рабочих и служащих в народном хозяйстве (млн. чел.) в СССР в 1980г. составила 83,4, в 1986г. - 86,5. Произведенный национальный доход (в ценах 1980г.) в 1980г. составлял 462,2 млрд. руб., в 1986г. - 587,4 млрд. руб. Рассчитайте долю прироста национального дохода СССР за счет повышения производительности труда.

21. Производственная функция имеет вид:  $Y=2K^{0,25} L^{0,75}$ . Что произойдет если затраты труда снизятся на 10%, а затраты капитала возрастут на 10%?

22. Если реальный ВВП страны каждый четный год возрастает на 6%, а каждый нечетный убывает на 2%, то через какое примерно количество лет согласно «правилу 70» он вырастет в 4 раза?

23. Если среднегодовой темп прироста реального ВВП страны в течение первых 42 лет составлял 5%, а в течение последующих 35 лет составлял 6%, то на сколько % согласно «правилу 70» он вырастет за весь указанный период?

24. На основании данных, содержащихся в таблице, определите влияние капитала и труда, и совокупной производительности остальных факторов на экономический рост экономики страны (С) в периоды 1975-1980гг. и 1981-1985гг. Для расчета их влияния на рост экономики можно воспользоваться

уравнением:

$$\Delta Y / Y = a(\Delta K / K) + (1-a)(\Delta L / L) + \Delta A / A,$$

где А-коэффициент текущего уровня технологии (совокупная производительность факторов), а-доля капитала в доходе в рассматриваемый период, равная 0,3

Год периода	Темп прироста ВВП, %	Среднегодовой темп прироста ВВП, %	Среднегодовой темп прироста капитала, %	Среднегодовой темп прироста труда, %	Вклад прироста совокупной производительности факторов, доли единиц
1975	-0,13		2,7	1,9	
1976	4,7				
1977	4,7				
1978	5,4				
1979	2,4				
1980	-0,22				
1981	2,97		3,7	1,3	
1982	-1,9				
1983	1,8				
1984	3,5				
1985	6,2				

25. Известно, что дефлятор в 1997 году был равен 111%, а в 1998 – 184,4%. Предполагая, что темп инфляции в 1999 году не измениться, Вы решили предоставить другу заем, рассчитывая получить со своих денег реально 5% годовых. Какую реальную процентную ставку (r) Вы фактически получили, если дефлятор в 1999 году составил 251,7%?

26. Определите, под какой годовой процент по вкладу необходимо было положить деньги в банк сроком на 3 года, чтобы покупательная способность суммы, взятой через 3 года из банка, оказалась равно покупательной способности вложенной суммы, если предположить, что:

- банк начислял проценты по вкладу ежегодно только на первоначально положенную сумму (т.е. по правилу простых процентов);
- ежеквартальный темп инфляции в течение 3 лет оставался неизменным и составлял 5%.

27. За 3 года с 1 января 1991 года оп 1 января 1994 года в результате инфляции покупательная способность денег в стране сократилась втрое. За 1994 год уровень цен еще повысился на 20%. Определите среднегодовой темп инфляции за 4 года.

28. Банковский мультипликатор равен 5. Кредитные возможности банковской системы использованы полностью. Центральный банк снижает норму обязательного резервирования. Вследствие этого кредитные возможности коммерческих банков возрастают в совокупности на 2,5 млрд.

рублей. Если дополнительные кредитные возможности банков будут реализованы, вся банковская система сможет создать новые деньги на сумму 25 млрд. рублей. Определите первоначальное  $(rr_{об})_1$  и конечное значение  $(rr_{об})_2$  нормы обязательного резервирования, а также первоначальное  $(M_1)$  и конечное  $(M_2)$  значения денежной массы.

29. Фактические резервы коммерческого банка составляют 36 тыс. рублей, а избыточные 10% от депозитов. В настоящее время кредитные возможности банка равны его избыточным резервам. Если банк выдаст кредиты на 14 тыс. рублей, то его кредитные возможности снизятся до уровня, равного объему обязательных резервов. На какую величину изменится денежная масса, если банк полностью использует свои кредитные возможности?

### 9.3. Ответы к теме 9.

#### 9.3.1. К заданиям:

1. а), в) – кризис; г) – депрессия; б) – оживление; д) – подъем.

6.  $M1=a+v+d$ ;  $M2=M1+b+г$ .

16. а), в) – фрикционная; б) – циклическая; г) – структурная.

#### 9.3.2. К задачам:

1. а) 46 млн. чел.; б) 10%.

2. а) -8%; б) -52,2 млрд. долл.

3. а) 15%; б) 84,5 млн. чел., 14,5 млн. чел., 14,5%.

4. 113,15 млрд.руб.

5. 0,1139 или 11,4%.

6. Менее 3%;

7. Уровень безработицы=12%.

8. Реальная ставка процента снизилась на 10%.

9. На 2%.

10.

	1990	1991	1992	1993	1994	1995	1996
Коэффициент монетизации	66	50	21	12	10,6	9,6	11,9
Скорость обращения денег	1,5	2	4,75	7,83	9,37	10,4	8,3

11. а) 14%; б) 12%.

12. а) --; б) 10%; в) 9%, 13%.

13. 2.

14. 2000 млн.долл.

15. Увеличится в 4раза.

16. Прирост в депозитах=40млн.

17. Увеличилось на 1млн.руб.

18. 17%.

19.--

20. 18,4%.

21. Объем продукции  $Y_{нов}$  меньше прежнего объема продукции,

производимого капиталом  $K_0$  и трудом  $L_0$ .

22. Через 72 года.

23. На 6300%.

24. Вклад капитала с 1975 по 1980г – 0,8; с 1981 по 1985г – 1,1;

вклад труда соответственно: 1,3 и 0,9;

вклад прироста совокупной производительности факторов: 0,7 и 0,5.

25.  $r=27,77\%$ .

26.  $i = 26,53\%$ .

27. 37,745%.

28.  $(r_{06})_1=20\%$ ;  $(r_{06})_2=10\%$ ;  $M_1=25$ млрд. руб.;  $M_2=50$ млрд. руб.

29. 568181,8руб.

## **Тема 10. Государственное регулирование экономики**

### **10.1. Задания для обсуждения**

1. В 1997 г. Мировой банк опубликовал отчет «Государство в меняющемся мире», где рассмотрел положительные черты и недостатки государственного регулирования в разных странах за последние 50 лет.

Основной вывод доклада таков. Эффективное государство жизненно необходимо для экономического процветания, развития образования и здравоохранения, уменьшения социального неравенства. Однако авторы доклада считают, что роль государства не должна сводиться к непосредственному участию в экономическом росте, как это было в практике «нового курса» Ф.Рузвельта и в кейнсианском учении. Государство, по их мнению, призвано выступать в качестве гаранта:

- основ законности;
- стабильности политического и экономического положения в странах;
- социального обеспечения и образования населения;
- защиты окружающей природной среды.

С о г л а с н ы л и в ы с д а н н ы м м н е н и е м ?

2. Лауреат Нобелевской премии по экономике Василий Леонтьев (США) при разъяснении студентам, как действует национальная экономика, сравнил ее с яхтой, находящейся в море. «Чтобы дела шли хорошо, нужен ветер — это заинтересованность. Руль — государственное регулирование. У американской экономики слабый руль. Нельзя делать так, как говорил Рейган: поднимите паруса, пусть их наполнит ветер, и идите в кабину коктейль пить. Так нас и на скалы вынесет, разобьет яхту вдребезги... Я думаю, что более правильно делают японцы. У них, конечно, есть частная инициатива, но и государство играет большую роль, влияя на развитие экономики в лучшем направлении. Из всех капиталистических стран, у которых в настоящее время можно чему-то поучиться, я бы выбрал не США, а Японию».

Кстати, Япония имеет более чем 30-летний опыт общегосударственного планирования в условиях рыночного хозяйства. Здесь регулярно составляются средне- и долгосрочные программы социально-экономического развития, которые являются индикативными (рекомендательными) и безадресными. На практике большинство компаний в значительной степени строит свою

производственно-коммерческую деятельность, исходя из прогнозов и рекомендаций общего плана.

Прав ли, на Ваш взгляд, В. Леонтьев?

3. «Задача банка заключается в надежном обеспечении клиентов суммами, которые они внесли на свой счет, по первому требованию, поэтому банк должен держать в резерве 80—90% суммы депозитов».

«Задача банка заключается в осуществлении быстрого оборота средств, поэтому банк должен держать в резерве около 1-1,5% депозитов».

Оцените оба мнения.

4. Верны ли следующие утверждения:

а) «Банк при обязательной резервной норме 20%, имея сумму депозитов в 1000 долл., может создать новые деньги только на сумму 200 долл.»?

б) «Чем меньше потребность населения в наличных деньгах по сравнению с потребностью в банковских депозитах, тем меньше возможность создания денег банками»? Поясните.

5. Почему банки стремятся держать минимальные избыточные резервы? Как наличие избыточных резервов влияет на способность банков создавать деньги? Что в связи с этим может предпринять по отношению к обязательной резервной норме Центральный банк в условиях инфляции?

6. Какие формы кредитных отношений используются в каждом из ниже перечисленных случаев:

а) молодая семья берет кредит в банке сроком на несколько лет для покупки мебели;

б) государство выпускает облигационный заем для частичного погашения дефицита государственного бюджета;

в) завод по производству автомобильных двигателей поставляет автомобильному заводу партию своего товара с отсрочкой платежа;

г) в целях привлечения дополнительных финансовых средств текстильное предприятие выпустило акции, которые приобретаются другими хозяйствующими субъектами, выступающими в данном случае в роли кредиторов?

В случаях (в) и (г) кредитором и должником выступают предприятия. Какое, тем не менее, существует различие между этими двумя формами кредита?

7. Представьте себя на месте директора предприятия. Вам необходимо получить в ближайшее время крупную сумму денег для выплаты заработной платы работникам. Какую форму кредита Вы будете использовать: коммерческий? банковский? межхозяйственный? Обоснуйте свой ответ.

8. Каким образом повышение процентной ставки может повлиять на норму резервирования депозитов и соотношение наличность-депозиты? Если принять во внимание этот эффект, как будет выглядеть в этом случае кривая предложения денег?

9. Как Вы считаете: верны ли следующие утверждения о внутреннем и внешнем долге государства.

а) Продавая государственные облигации иностранцам для финансирования будущих расходов, государство накладывает определенное бремя на будущие

поколения страны.

б) Растущий внешний спрос на американские государственные облигации, вызванные более высокой процентной ставкой в США, увеличивает внешний долг США и уменьшает валютный курс доллара.

в) Более точную характеристику внешнего долга страны дает не его абсолютная величина, а отношение её к объему валового национального дохода.

10. Воспользовавшись данными таблицы, проанализируйте динамику и структуру государственного долга России (в 1995 г. долг бывших союзных республик, который взяла на себя Россия, составляли 104 млрд. долл., а задолженность иностранных государств России – 94 млрд. долл.).

Каковы доли внутреннего и внешнего государственных долгов в России по годам рассматриваемого периода? Каковы темпы роста государственного долга? Каково соотношение ВВП и государственного долга России?

Внутренний (трлн. руб.) и внешний (млрд. долл.) долги России	1989г.	1995г.	1996г.	1997г.	2000г. (по состоянию на 1 января)
ВВП в текущих ценах		1540,5	2145,7	2521,9	
ВВП в ценах 1993 г.		615,5	585,3	587,6	587,8
Государственный долг на конец года		235,1	261	265	
Внутренний долг		88,4	196,7	372,6	
Внешний долг	29	130 (с учетом %)	120,4	127,4	179,7
в том числе:					
долг бывшего СССР, принятый РФ		104	103	102,3	97,7
по кредитам от иностраных государств			6	9	10,2
от иностранных коммерческих банков и фирм				0,3	8,2
от международных финансовых организаций (МВФ, МБРР и проч.)			11,4	15,8	19,2

11. Различают понятия активного и пассивного дефицита бюджетов. Поясните сущность этих категорий, раскрыв причины возникновения каждого из типов дефицитов бюджетов. Как в связи с этим можно классифицировать дефицит государственного бюджета в России в 1995 г., если недопоступления в бюджет по всем доходам составили 13%?

12. Укажите, какие из перечисленных ниже методов государственного регулирования относятся к числу экономических, а какие – административных:

1) прекращение выдачи лицензий на производство медицинских препаратов;

- 2) изменение учетной ставки;
- 3) изменение размеров минимальных резервов;
- 4) принято постановление, в соответствии с которым предприятия общественного питания обязаны осуществлять льготное обслуживание инвалидов и пенсионеров;
- 5) разрешено ускоренное амортизационное списание основного капитала;
- 6) осуществляется государственное регулирование в тех отраслях, где частный капитал неэффективен;
- 7) введение налога на добавленную стоимость;
- 8) установление фиксированных цен на товары и услуги.

13. Укажите, какие из перечисленных ниже методов государственного регулирования относятся к прямым, а какие – к косвенным:

- 1) планирование цен;
- 2) установление минимальной и максимальной цены;
- 3) введение жестких ставок акцизов;
- 4) индикативное планирование;
- 5) консервация части природных ресурсов, исключая любые формы их коммерческой эксплуатации;
- 6) выделение природных зон с запретом для определенных видов производственной деятельности;
- 7) запрещение экологически вредных технологий;
- 8) определение минимальной заработной платы;
- 9) установление пособий по безработице;
- 10) лицензирование экспорта;
- 11) контроль со стороны государства над импортом товаров;
- 12) изменение нормы обязательных резервов;
- 13) ставка межбанковского кредита;
- 14) операции Центробанка с государственными облигациями на открытом рынке ценных бумаг;
- 15) установление структуры расходов государственного бюджета;
- 16) управление государственным долгом;
- 17) предоставление налоговых льгот, разработка и осуществление целевых программ;
- 18) предоставление целевого товарного кредита;
- 19) выдача гарантий коммерческим банкам под целевые кредиты;
- 20) прямые зарубежные инвестиции;
- 21) регулирование валютного курса;
- 22) таможенное налогообложение;
- 23) введение квот;
- 24) проценты по государственным облигациям.

14. Государство играет позитивную роль в регулировании процессов, связанных с «экстернальными эффектами» и с «интернальными эффектами». Какие методы регулирования при этом используются? Приведите примеры такой деятельности государства.

15. Какие из перечисленных ниже налогов относятся к прямым, какие — к

косвенным:

а) индивидуальный подоходный налог; б) акцизы; в) таможенные пошлины; г) налог с продаж; д) налог на прибыль корпораций?

Объясните критерий деления.

16. Иногда налоги на наследство и дарение осуждают как «несправедливые», т. к. они не дают возможность свободно распоряжаться своей собственностью. Согласны ли Вы с подобной точкой зрения?

17. Какие из перечисленных акцизов легче переложить на потребителей:

а) акцизы на бензин;

б) акцизы на табак;

в) акцизы на театральные билеты?

Объясните свой ответ.

18. Если мы наблюдаем бюджетный дефицит в условиях полной занятости, о каком бюджетном дефиците мы говорим: о структурном или о циклическом? Что представляет собой фактический бюджетный дефицит?

19. Можно ли сказать, что существование бюджетного дефицита всегда наносит вред экономическому развитию страны?

20. Какой вид бюджетного дефицита напрямую зависит от деятельности правительства в фискальной области: структурный дефицит или циклический дефицит? Поясните свой ответ.

21. В условиях экономического спада существует бюджетный дефицит. Какой способ финансирования бюджетного дефицита будет более стимулирующим: создание новых денег или займы у населения? Почему?

22. Какой способ финансирования дефицита бюджета лучше использовать в инфляционной экономике? С какими проблемами сталкивается экономика в данном случае?

23. «Чем ниже коэффициент Джини, тем в большей степени мы можем утверждать, что распределение доходов осуществляется в условиях совершенной конкуренции». Вы согласны с этим утверждением? Аргументируйте свой ответ.

24. Как отразится на конфигурации кривой Лоренца социальная политика государства, направленная на увеличение трансфертов для малообеспеченных семей и повышение ставок налогообложения доходов наиболее обеспеченной группы семей?

25. Как бы Вы прокомментировали следующее утверждение американского экономиста П. Хейне: «Поскольку в действительности доход не распределяется, он, по существу, не может и перераспределяться. ...Самое большое, что может сделать государство — это изменить правила игры в надежде обеспечить более желанный результат». Почему же мы продолжаем использовать выражение «государственная политика перераспределения доходов»?

26. Часто в Российской периодической экономической литературе по проблемам перераспределения доходов можно встретить с утверждением, что целью трансферта является сам трансферт. Вы согласны с этим утверждением?

## 10.2. Задачи

1. На основе данных, приведенных в таб., проанализируйте процесс расширения кредита и роль коммерческих банков в увеличении предложения денег. Заполните строки последнего столбца, рассчитав количество денег, которое банк может предоставить в кредит (или вновь создаваемые деньги).

Банк	Депозиты, полученные банком	Обязательные резервы	Избыточные резервы	Количество денег, которое банк может дать в ссуду
Банк А	100	20		
Банк В	80	16		
Банк С	64	12,8		
Банк Д	52,2	10,24		

2. Обязательная резервная норма — 2%. Коммерческий банк покупает у Центрального банка облигации на сумму 2 млн. руб. Что происходит с суммой банковских депозитов?

3. Суммарные резервы коммерческого банка составляют 220 млн руб. Депозиты равны 950 млн. руб. Обязательная норма резервирования депозитов составляет 20%. Как может измениться предложение денег, если банк решит использовать все свои избыточные резервы для выдачи ссуд?

4. Норма обязательных резервов равна 20%. Коммерческий банк хранит еще 5% от суммы депозитов в качестве избыточных резервов. Величина депозитов составляет 10000. Какую максимальную сумму банк может использовать для выдачи ссуд?

5. Центральный Банк покупает государственные облигации у коммерческих банков на сумму 100 млн. Как может измениться предложение денег, если коммерческие банки полностью используют свои кредитные возможности, при условии, что норма резервирования депозитов составляет 0,1 (10%).

6. В стране действует следующая шкала налогообложения доходов:

Ставка, в %	10	20	30
Доход, тыс. долл.	20-30	31-50	51 и более

За текущий период уровень цен и номинальные доходы выросли в два раза. Рассчитайте суммарную величину подоходного налога с трех физических лиц, имевших следующие номинальные доходы: 20, 40 и 60 тыс. долл.

а) до повышения уровня цен;

б) после роста уровня цен.

Какие выводы Вы можете сделать, сопоставив две рассчитанные суммы?

7. Рассмотрите данные таблицы:

Доход	Налог	Средняя налоговая ставка	Предельная налоговая ставка
0	0		
50	5		
100	15		
150	30		
200	50		
250	75		

Рассчитайте на основе данных таблицы средние и предельные налоговые ставки. Каким является данный налог: прогрессивным, пропорциональным или регрессивным?

8. Предложение денег в экономике увеличилось на 40 млрд. руб. Известно, что увеличение денежной массы на 20 млрд. снижает ставку процента на 1 процентный пункт, а каждый процентный пункт снижения ставки стимулирует дополнительные инвестиционные расходы в 30 млрд. руб. Мультипликатор расходов равен 2,5. Как изменится реальный ВВП? (уровень безработицы таков, что увеличение совокупного спроса не вызывает роста цен):

- а) увеличится на 60 млрд.; б) снизится на 150 млрд.;
- в) увеличится на 75 млрд.; г) увеличится на 150 млрд.

9. Резервы коммерческих банков составляют 40 млрд. Норма обязательных резервов равна 10%, а коэффициент депонирования составляет 0,35. Чему равно предложение денег?

- а) 400 млрд.; б) 540 млрд.; в) 260 млрд.; г) 640 млрд.

10. Норма резервов равна 0,25. С помощью операций на открытом рынке Центральный Банк может увеличить предложение денег максимум на 440 млрд. руб. В этом случае он должен:

- а) выкупить облигации на сумму 1760 млрд. руб.;
- б) продать облигации на сумму 110 млрд. руб.;
- в) выкупить облигации на сумму 110 млрд. руб.;
- г) продать облигации на сумму 440 млрд. руб.

11. Норма обязательных резервов составляет 5%. Расходы государства превысили его доходы на 20 млрд. руб. Дефицит был профинансирован долговым способом. Центральный Банк через операции на открытом рынке выкупил четвертую часть облигаций. Как могло максимально измениться предложение денег, если известно, что 3% суммы, полученной от продажи облигаций, коммерческие банки сохранили в виде избыточных резервов, а на остальную сумму предоставили кредиты:

- а) предложение денег могло сократиться на 400 млрд. руб.;
- б) предложение денег могло возрасти на 97 млрд. руб.;
- в) предложение денег могло возрасти на 100 млрд. руб.;
- г) предложение денег могло увеличиться на 91 млрд. руб.

12. Соотношение наличность-депозиты ( $cr$ ) равно 10%, величина депозитов

(D) составляет 100 млрд. руб., тогда предложение денег равно:

- а) 10 млрд. руб.; б) 90 млрд. руб.; в) 110 млрд. руб.;
- г) нельзя определить из-за отсутствия данных.

13. Норма обязательных резервов равна 12%, избыточные резервы составляют 3% от суммы депозитов. Если общая величина резервов равна 45 млрд. руб., а наличность составляет 150 млрд. руб., то размер депозитов равен:

- а) 300 млрд. руб.; б) 375 млрд. руб.; в) 363,75 млрд. руб.; г) 225 млрд. руб.

14. Предположим, что норма обязательных резервов равна 0,15. Величина депозитов коммерческого банка составляет 15 000. Банк может выдать ссуды объемом не более 12 150. Каковы избыточные резервы банка в процентах от депозитов?

15. Правительство получило кредит от международных финансовых организаций в размере 10 млрд. долл. по годовой ставке 8% сроком на 7 лет. Эти средства предполагаются использовать на инвестирование промышленности. Инвестиционные проекты будут осуществляться в течение 2 лет. (Величина ВВП, производимого в стране, равна 2600,5 млрд. руб.). (1 доллар = 25 рублей).

а) Каким должен быть прирост ВВП страны, чтобы за 7 лет можно было полностью погасить долг?

б) Как изменится решение задачи, если из 10 млрд. долл. предоставленного кредита 1 млрд. долл. будет использован на социальные программы и 1 млрд. долл. – на выполнение внешних обязательств страны?

16. Величина государственного долга до начала года составляет 300 млрд. долл. Номинальные государственные расходы без платежей по обслуживанию долга на конец года равны 40 млрд. долл., уровень цен в течение года возрос на 5%, номинальная ставка процента – 10%, номинальные налоговые поступления – 50 млрд. долл. Рассчитайте величину номинальных процентных платежей по обслуживанию долга, реальную величину государственного долга, бюджетный дефицит на начало следующего года.

17. Предположим, что государственные закупки равны 500, налоговая функция имеет вид  $T=0,4Y$ , функция трансфертов  $F=0,2Y$ , уровень цен  $P=1$ . Федеральный долг  $D=1000$  при ставке процента  $R=0,1$ . Реальный объем производства равен 2000, а потенциальный составляет 2500.

а) Является ли сальдо госбюджета положительным или отрицательным?

б) Какова величина структурного дефицита госбюджета?

в) Какова величина циклического дефицита госбюджета?

18. Допустим, что первоначально госбюджет сбалансирован и в экономике действует система пропорционального налогообложения. Если автономные инвестиции возрастают, то, при прочих равных условиях, увеличится равновесный уровень дохода и возникает бюджетный дефицит.

а) да; б) нет.

19. Правительство получило иностранный заем в размере 1 млрд. долл. по годовой ставке 8%. Эти средства вкладываются в инвестиционные проекты, которые позволяют получить ежегодный прирост ВВП в размере 300 млн. долл. в течение нескольких последующих лет. Рассчитайте:

а) в каком размере увеличится государственный долг?

б) вырастет ли чистое долговое бремя, налагаемое на граждан данной страны?

в) через сколько лет страна сможет погасить этот долг?

20. Экономика описана следующими данными: реальная ставка процента равна 3%, темп роста реального ВВП равен 7%, соотношение долг/ВВП составляет 50%, а первичный дефицит государственного бюджета составляет 5% от ВВП. Рассчитайте, будет ли соотношение долг/ВВП возрастать или снижаться?

21. Экономика стран А и В описана следующими данными:

	Страна А	Страна В
Величина государственного долга на начало финансового года (в млн. долл.)	2000	2000
Номинальные государственные расходы (на конец финансового года), исключая процентные платежи по обслуживанию долга (в млн. долл.)	200	200
Уровень цен (на начало года)	1,0	1,0
Годовой темп инфляции	0,0	0,10
Номинальная ставка процента	0,03	0,13
Номинальные налоговые поступления в государственный бюджет (в млн. долл.)	260	260

Рассчитайте:

а) каковы номинальные суммы процентных платежей по обслуживанию государственного долга в каждой из стран?

б) каковы официальные оценки бюджетных дефицитов в каждой из стран?

в) какова номинальная и реальная величина государственного долга в каждой из стран (на конец года)?

22. Если снижение ставки рефинансирования на 1% вызывает изменение денежной массы на 4%, то во сколько раз необходимо изменить значение нормы обязательных резервов, чтобы эффект оказался эквивалентен снижению ставки рефинансирования на 3%?

23. Увеличение денежной массы на 200 млрд. долл. приводит к снижению рыночной ставки процента на 1%. С целью стимулирования инвестиционных расходов предпринимательского сектора центральный банк стремится снизить процентную ставку на 3%. На какую сумму центральный банк должен выкупить государственные краткосрочные облигации, чтобы обеспечить необходимое снижение процентной ставки? Норма обязательных резервов составляет 10%, кредитные возможности банковской системы используются полностью.

24. Естественный уровень безработицы равен 6,5%, а фактически составляет 4%. Объем потенциального ВВП составляет 4800 млрд. рублей, коэффициент чувствительности ВВП к динамике циклической безработицы равен 2. Предельная склонность к потреблению равна 0,8.

а) Определите вид разрыва (рецессионный/инфляционный).

б) Какую политику государственных закупок должно производить

правительство для стабилизации экономики? Рассчитайте, как измениться величина государственных закупок ( $\Delta G$ ).

в) Определите изменение величины автономных налогов, если правительство решит использовать налоги как инструмент стабилизации ( $\Delta T$ ).

г) Если для стабилизации экономики правительство применит комбинацию мер – изменение госзакупок и изменение налогов – и снизит государственные закупки на 20 млрд. рублей, то каким должно быть изменение автономных налогов ( $\Delta T$ ), чтобы экономика вернулась к состоянию полной занятости.

25. В экономике от текущего дохода зависят только потребительские расходы  $C = C_a + MPC(Y - T)$ , остальные величины – инвестиции, госзакупки, налоги – являются автономными. Предельная склонность к потреблению равна 0,8. Рассчитайте на сколько увеличится потребление ( $C_2 - C_1$ ), если правительство, проводя стимулирующую бюджетно-налоговую политику, снижает налоги на 50.

### 10.3. Ответы к теме 10.

#### 10.3.1. К заданиям:

4. а) неверно, возможности банка создавать новые деньги в данной ситуации гораздо больше: 800 долл.

б) наоборот: чем меньше наличность, тем больше способность банков создавать деньги (меньше «утечки» из банковской системы).

6. а) потребительский кредит; б) государственный кредит; в) коммерческий кредит; г) межхозяйственный кредит.

В случае в) кредит предоставляется в товарной форме, в случае г) - в денежной.

12. п.2, 3, 5, 7 – экономические методы; п.1, 4, 6, 8 – административные методы.

13. п. 1,2, 5-9, 11, 15, 17, 18, 23 – прямые методы; п.3, 4, 10, 12-14, 16, 19-22, 24 – косвенные методы.

15. а), д) – прямые налоги; б), в), г) – косвенные налоги.

17. а), б), т.к. мало товаров-субститутов: потребитель вынужден покупать именно этот товар.

18. О структурном бюджетном дефиците.

19. Нет.

20. Структурный дефицит.

21. Создание новых денег окажет более стимулирующее влияние.

22. Лучше использовать займы у населения путем размещения государственных облигаций.

#### 10.3.2. К задачам:

1.

Банк	Депозиты, полученные банком	Обязательные резервы	Избыточные резервы	Количество денег, которое банк может дать в ссуду
Банк А	100	20	80,0	80,0
Банк В	80	16	64,0	64,0

Банк	Депозиты, полученные банком	Обязательные резервы	Избыточные резервы	Количество денег, которое банк может дать в ссуду
Банк С	64	12,8	51,2	51,2
Банк Д	52,2	10,24	40,96	40,96

Общая величина вновь создаваемых коммерческими банками денег=246,16.

2. Имеет место процесс уменьшения банковских депозитов, 100млн. – сокращение депозитов.
3. Дополнительное предложение денег=150млн. руб.
4. 7500.
5. Максимально возможное увеличение предложение денег составит: 1000.
6. а) 28 млн. руб.; б) 68 млн. руб.
- 7.

Доход	Налог	Средняя налоговая ставка	Предельная налоговая ставка
0	0	0	0
50	5	10	10
100	15	15	20
150	30	20	30
200	50	25	40
250	75	30	50

Это прогрессивный налог.

8. г.
9. б.
10. в.
11. б.
12. в.
13. а.
14. 4%.
15. а) прирост ВВП=3,12 млрд. долл. или 78 млрд. руб.; б) –.
16. Величина номинальных процентных платежей по обслуживанию долга=30 млрд. долл., реальная величина государственного долга=304,8 млрд. долл., бюджетный дефицит на начало следующего года=20 млрд. долл.
17. а) фактический дефицит бюджета=200;  
б) структурный дефицит=100;  
в) циклический дефицит=100.
18. б.
19. а) на 1 млрд. долл.;  
б) не возрастет;  
в) через 5 лет.
20. увеличится на 3%.
21. а) для страны А: 60 млн. долл.; для страны В: 260 млн. долл.;  
б) для страны А: 0 млн. долл.; для страны В: 200 млн. долл.;  
в) номинальная величина гос. долга:  
для страны А: 2000 млн. долл.; для страны В: 2200 млн. долл.;

реальная величина гос. долга:

для страны А: 2000 млн. долл.; для страны В: 2000 млн. долл.

22. в 0,893 раза.

23. на 60 млрд. долл.

24. а) инфляционный разрыв; б)  $\Delta G = -48$ ; в)  $\Delta T = 60$ ; г)  $\Delta T = 35$ .

25.  $C_2 - C_1 = 200$ .

## Тема 11. Международные экономические отношения

### 11.1. Задания для обсуждения

1. Классифицируйте каждую из названных операций (экспорт или импорт капитала) с точки зрения российской экономики:

а) «новый русский» приобретает виллу в Испании;

б) крупный московский банк предоставляет правительству Казахстана ссуду в 100 тыс. долл.;

в) российский импортер вина берет краткосрочный займ в одном из итальянских банков для оплаты приобретаемой им партии итальянского ликера;

г) кондитерская фабрика в Самаре приобретает акции американской корпорации по производству шоколадных конфет.

2. К какому счету — счету текущих операций или счету движения капиталов — Вы отнесли бы:

а) покупку японцами гостиницы в США;

б) покупку американцами японских установок для опреснения морской воды.

Учитывая, что и гостиница, и опреснительная установка с точки зрения экономической теории являются товарами, в чем здесь различие?

3. Статистические данные из таблицы дают определенные представления о том, какое положение в конце XX века занимают некоторые страны во внешнеэкономических отношениях.

Некоторые внешнеэкономические показатели ряда стран

Страны	Внешний долг, млрд. долл.	Экспорт, млрд. долл.	Валютные резервы, млрд. долл.
Япония	0	388	272
Германия	0	543	59
США	237	682	62
Китай	149	140	154
Россия	120	73	8,3

Какие, на ваш взгляд, страны занимают наиболее прочное экономическое положение и почему?

4. Гипотеза паритета покупательной способности предполагает:

а) свободное перемещение товаров через границы;

б) отсутствие инфляции;

- в) фиксированные номинальные обменные курсы валют;
- г) плавающие номинальные обменные курсы валют;
- д) одинаковые темпы инфляции в различных странах.

5. «Стерилизация» в макроэкономической теории — это:

- а) деноминация национальной денежной единицы;
- б) ликвидация дефицита платежного баланса;
- в) нейтрализация влияния избытка или дефицита резервов Центрального банка на денежную массу страны посредством операций на открытом рынке;
- г) нейтрализация стимулирующего воздействия фискальной политики на реальный выпуск (в условиях плавающего обменного курса валюты) вследствие уменьшения чистого экспорта.

6. В условиях, когда девальвация национальной валюты не компенсируется повышением общего уровня цен в стране, можно наблюдать следующее:

- а) импорт становится более дорогим;
- б) импорт становится менее дорогим;
- в) экспорт становится менее дорогим для иностранцев;
- г) экспорт становится более дорогим для иностранцев;
- д) ожидается увеличение дефицита платежного баланса;
- е) ожидается сокращение дефицита платежного баланса.

7. Использование «валютного якоря» для успешной макроэкономической стабилизации требует следующих условий:

- а) фиксации цен и заработной платы;
- б) минимизации дефицита государственного бюджета;
- в) наличия значительных золото - валютных резервов у Центрального банка;
- г) кредита доверия к правительству;
- д) наличия положительного сальдо по счету движения капиталов.

8. Какая из известных Вам теорем (1. Теорема Рыбчинского; 2. Теорема Хекшера-Олина; 3. Парадокс Леонтьева; 4. Теорема Столпера-Самуэльсона) соотносится с перечисленными ниже определениями:

а) страны экспортируют товары интенсивного использования избыточных факторов и импортируют товары интенсивного использования дефицитных для них факторов;

б) при относительно избыточном факторе капитала данная страна импортирует капиталоемкие, а экспортирует трудоемкие товары;

в) установление торговых отношений и свободная торговля ведут к росту вознаграждения фактора, интенсивно используемого в производстве товара, цена на который растет, и снижению вознаграждения фактора, интенсивно используемого в производстве товара, цена на который падает;

г) при неизменных ценах и наличии в экономике только двух секторов рост предложения одного из факторов приводит к еще большему процентному увеличению выпуска в том секторе, где этот фактор используется интенсивнее, в то время как в другом секторе наблюдается абсолютное сокращение темпов выпуска.

9. Несколько лет назад А. Лившиц, известный экономист, выразил мнение, что «...наилучшая поддержка отечественного производителя — это поддержка

внутреннего и внешнего потребления». («Сегодня». 30.06.1997). Вы согласны с приведенным высказыванием?

10. Импортная квота несет для общества большие потери, нежели импортный тариф, поскольку:

а) повышаются внутренние цены на импортируемый товар по сравнению с мировыми;

б) приводит к установлению монопольной власти на рынке аналогичного отечественного товара;

в) уменьшается размер импорта по сравнению с внутренним платежеспособным спросом на товар;

г) импортные лицензии распределяются неэффективно.

11. В каком из приведенных случаев можно сказать, что фирма практикует демпинг на рынке Великобритании:

	а) японская фирма	б) южнокорейская фирма	в) китайская фирма
Средние издержки	20 долл.	20 долл.	20 долл.
Цена кроссовок на внутреннем рынке	20 долл.	23 долл.	19 долл.
Экспортная цена кроссовок	22 долл.	22 долл.	19 долл.
Цена кроссовок в Великобритании	23 долл.	24 долл.	20 долл.

(Подсказка: для того, чтобы выбрать правильный вариант ответа, необходимо четко представлять себе определение категории демпинга в экономической теории. Кроме того, Вам поможет ответить на эту задачу обращение к категории ценовой дискриминации).

12. Приведенные ниже пункты характеризуют нетарифные торговые ограничения, за исключением:

а) ужесточение санитарных норм на импортируемую из Великобритании говядину;

б) введение импортной квоты на ввозимые в Россию «ножи Буша»;

в) повышение импортных пошлин на ввозимые в Россию американские сигареты;

г) использование так называемого «требования смешивания», когда государство заставляет импортеров зарубежной стали приобретать определенное количество и более дорогой стали отечественного производства;

д) введение государственной монополии на импорт алкоголя.

## 11.2. Задачи

1. На основании данных, приведенных в таблице, определите специализацию России и Украины в рамках международного разделения труда исходя из

а) абсолютных издержек производства;

б) относительных издержек производства.

Продукт	Затраты на продукт, ч	
	Россия	Украина
Черные металлы, 10т	90	100
Текстиль, 100м <sup>2</sup>	30	45

2. В стране А рабочий может произвести за один день 6 метров шелка или 1 кг. масла. В стране В рабочий может изготовить за день 2 метра шелка или 4 кг. масла.

- Каковы относительные цены в странах при отсутствии торговли?
- Что будут вывозить страны после установления торговых отношений?
- В каких пределах могут колебаться мировые цены после установления торговых отношений между странами?

г) Если предположить, что до установления торговых отношений рабочий в стране А производил в день 4 метра шелка и 1/3 кг масла, а в стране В соответственно 0,5 метра шелка и 3 кг масла, то каким будет общий прирост производства шелка и масла в результате специализации стран на выпуске относительно более дешевых продуктов?

д) Если реальное соотношение в торговле между странами сложилось на уровне 1 метр шелка за 0,5 кг масла и 2 метра шелка обмениваются на 1 кг масла, то каким будет выигрыш от специализации и торговли для каждой страны?

3. В таблице представлены данные о спросе и предложении часов в США и Швейцарии. Постройте по данным таблицы графики спроса и предложения для каждой из стран.

а) Каковы равновесные цены и количества на рынках часов в обеих странах при отсутствии внешней торговли?

б) Какая цена равновесия установится на мировом рынке часов при наличии внешней торговли?

в) Какая из стран будет экспортировать часы и сколько?

Цена часов (долл. за 1шт.)	Величина спроса в США (в тыс.)	Величина предложения в США (в тыс.)	Величина спроса в Швейцарии (в тыс.)	Величина предложения в Швейцарии (в тыс.)
10	110	0	80	30
20	90	20	50	50
30	70	40	35	65
40	60	60	20	80
50	50	80	5	95
60	40	95	0	105
70	30	105	0	110
80	20	110	0	115

4. Страна А, используя все имеющиеся у нее ресурсы, может произвести 100 единиц товара X или 60 единиц товара Y. Страна В может произвести, соответственно, 80 единиц товара X или 80 единиц товара Y.

а) На выпуске какого товара может специализироваться страна А? Страна В?

б) Покажите границы, в пределах которых могут устанавливаться цены в торговле между странами?

5. Известно, что страна Z тратит на производство товара А 8 часов, а на производство товара В - 12 часов. Страна Y тратит на выпуск товара А 6 часов, а на товар В - 8 часов.

а) На выпуске какого товара будет специализироваться каждая страна?

б) Какая из предложенных относительных цен возможна в торговле между данными странами:

$$1A=1B; \quad 1B=2A; \quad 1A=0,7B; \quad 1B=1,6M$$

6. В таблицах представлены производственные возможности стран N и M.

Страна N

	Производственные возможности					
Товар А	40	32	24	16	8	0
Товар В	0	8	16	24	32	40

Страна M

	Производственные возможности					
Товар А	20	16	12	8	4	0
Товар В	0	6	12	18	24	30

а) Следует ли странам при данных условиях развивать специализацию и торговлю друг с другом? Если да, то какой должна быть специализация?

б) Найдите общий прирост производства в результате специализации при условии, что до этого страна N производила и потребляла 24 товара А и 16 товаров В, а страна M - 12 товаров А и 12 товаров В.

7. В городах А и В производится два вида товаров - костюмы и платья. В таблице показано, сколько костюмов и платьев производится в ателье двух городов за 1 день.

	Город А	Город В
Костюмы	3	2
Платья	3	1

а) Какова относительная цена платья в обоих городах при отсутствии торговли между ними?

б) Какой из городов имеет сравнительное преимущество в производстве платьев?

в) Если города начнут торговать друг с другом, что будет экспортировать каждый из них?

г) В каких пределах установится соотношение цен на платья и костюмы в условиях свободной торговли между городами?

8. Страна А имеет 1200 единиц труда. Она производит два вида товаров - галстуки и зонтики. На производство зонтика затрачивается 3 единицы труда, на производство галстука - 2. Страна В имеет 800 единиц труда. Для производства зонтика ей требуется 5 единиц труда, галстука - 1 единица.

а) Какова относительная цена зонтиков (выраженная в единицах галстуков) в

обеих странах в отсутствие торговли между ними?

б) Каковы границы относительных цен в условиях торговли между странами?

9. Функция спроса на товар X в стране А имеет вид  $D_A = 80 - 20p$ . Функция предложения представлена как  $S_A = -70 + 40p$ . Функции спроса и предложения в стране В представлены, соответственно, как  $D_B = 60 - 10p$ ,  $S_B = 30 + 20p$ . Определите уровень мировой цены ( $p$ ) и объема продаж ( $Q$ ) при установлении торговых отношений между странами.

10. Известно, что результаты внешнеэкономической деятельности в стране А характеризуются следующими данными: 200 ед. - дивиденды и проценты, выплаченные иностранным инвесторам; 160 ед. - полученные от заграницы дивиденды и проценты; 170 ед. - приток капитала; 160 ед. - отток капитала; 400 ед. - экспорт товаров; 300 ед. - импорт товаров; 70 ед. - покупка населением иностранной валюты перед выездом за границу.

Эти данные позволяют заключить, что:

- а) платежный баланс страны сбалансирован;
- б) платежный баланс сводится с дефицитом, равным 10 ед.;
- в) дефицит платежного баланса достигает 70 ед.;
- г) избыток платежного баланса составляет 90 ед.;
- д) избыток платежного баланса равен 100 ед.

11. Страна А в  $n$ -м году имела следующие статьи международного обмена (в условных денежных единицах):

продажа продукции сельского хозяйства	200
покупка машин и оборудования	350
покупка текстиля и одежды	150
покупка недвижимости за границей	600
продажа топлива	300
оплата информационных услуг	70
продажа средств связи	100
расходы по страхованию	230
оказание транспортных услуг иностранным фирмам	50
закупка мебели	250
продажа продукции химической промышленности	400
продажа акций отечественных корпораций	500
доход от иностранных туристов	200
продажа золота	300
покупка облигаций за рубежом	400
лицензионные платежи	100

На основании приведенных данных составьте:

- а) торговый баланс;    б) баланс услуг;    в) счет текущих операций;
- г) счет движения капитала;    д) платежный баланс.

12. На основании приведенных статей составьте платежный баланс страны «Дельта», классифицируя каждую из операций как кредит или дебет:

экспорт нефти	6 млн. долл.
импорт зерна	5 млн. долл.

экспорт оружия	2 млн. долл.
доходы от туризма иностранцев в «Дельте»	6 млн. долл.
денежные переводы иностранцам из «Дельты»	2 млн. долл.
покупка акций частных корпораций Франции	6 млн. долл.
покупка золота у иностранных граждан	1 млн. долл.

13. На основании данных предыдущей задачи составьте платежный баланс «Дельты», выделяя основные его разделы — текущий баланс и баланс движения капиталов.

14. Два одинаковых по своим качествам автомобиля — российский и американский — стоят, соответственно, 210 тыс. руб. и 10 тыс. долл. Номинальный обменный курс валюты США составляет 30 RUB/1 USD. Каков при этом будет реальный обменный курс? Как должен измениться номинальный обменный курс американской валюты, чтобы реальный обменный курс составил 1?

15. Два одинаковых по своим потребительским свойствам и качеству мебельных гарнитура стоят соответственно в России 28 тыс. руб., в Украине — 14 тыс. гривен (1 гривна равна 5 руб.). Исходя из соотношения стоимости данного товара на российском и украинском рынках определите реальный обменный курс валют. Как изменится реальный обменный курс, если в результате инфляции в России стоимость гарнитура увеличиться на 25%, а номинальный курс останется прежним?

16. Рассматривается валютный рынок. При курсе  $E = 20$  руб./долл. величина рыночного предложения меньше величины денежного спроса на 40 млн. долл. При курсе  $E = 50$  руб./долл. величина рыночного предложения больше величины рыночного спроса на 60 млн. долл. Предполагается, что спрос и предложение задаются линейными зависимостями. Какой объем долларов центральный банк должен продать или купить, чтобы равновесный курс составил  $E = 35$  руб./долл.

### 11.3. Ответы к теме 11.

#### 11.3.1. К заданиям:

4. а), г).
5. в.
6. а), в), е).
7. б), в), г).
8. 1г, 2а, 3б, 4в.
10. б), г).
11. б).
12. в).

#### 11.3.2. К задачам:

1.а) Украина должна была бы отказаться от собственного производства обоих продуктов и переключиться на их импорт из России.

б) Производство черных металлов обходится дешевле в Украине, а текстиля — в России.

2. а) для страны А:  $6m=1кг$ ; для страны В:  $2m=4кг$ ;

- в) мировая цена шелка установится в пределах:  $1/6\text{кг} < 1\text{м} < 2\text{кг}$ ; масла:  $0,5\text{м} < 1\text{кг} < 2\text{м}$ ;
- г) общий прирост составил 1,5м шелка и 2/3кг масла;
- д) рост потребления в обеих странах как результат специализации.
3. а) для США:  $P_{\text{рав}}=40$ ,  $Q_{\text{рав}}=60$ ; для Швейцарии:  $P_{\text{рав}}=20$ ,  $Q_{\text{рав}}=50$ ;  
 б)  $P=30$ ;  
 в) экспортировать часы будет Швейцария, объем экспорта=30.
4. а) страна А специализируется на выпуске товара X, страна В – товара Y;  
 б)  $0,6Y < 1X < 1Y$ .
5. а) страна Z специализируется на производстве товара А, страна Y – товара В;  
 б)  $1A=0,7B$ ;
6. а) да. Страна N должна специализироваться на производстве товара А, страна М – товара В;  
 б) прирост производства составит 4А и 2В.
7. а) в городе А: 1 п.=1 к., в городе В: 1 п.=2 к.,  
 б) город А;  
 в) город А экспортирует платья, город В – костюмы;  
 г)  $1\text{к.} < 1\text{п.} < 2\text{к.}$ ;
8. а) страна А: 1 з. = 1,5 г.; страна В: 1 з. = 5 г.;  
 б)  $1,5\text{г.} < 1\text{з.} < 5\text{г.}$
9.  $p=2$ ,  $Q=30$ .
10. а).
11. Сальдо торгового баланса: 250; сальдо баланса услуг: 50; сальдо текущих операций: 300; сальдо баланса движения капитала: -200; платежный баланс: 100.
- 12.

Кредит		Дебет	
Экспорт нефти	6	Импорт зерна	5
Экспорт оружия	2	Денежные переводы	2
Доходы от туризма	6	Покупка акций	6
		Покупка золота	1

13. Баланс счета текущих операций: 7 млн. долл.  
 Баланс счета движения капиталов: -7.  
 Платежный баланс: 0.
14. Реальный обменный курс=0,7. Чтобы реальный обменный курс составил 1, обменный курс рубля должен вырасти, а соответственно, доллара – снизиться.
15. Реальный обменный курс валют=0,4. Реальный обменный курс с учетом инфляции=0,5.
16. Купить 10 млн. долл.

Учебное пособие

**Челнокова Ольга Юрьевна**

**СБОРНИК ЗАДАЧ ПО ЭКОНОМИКЕ**

Издано в авторской редакции

Подписано к печати \_\_\_\_\_ Формат 60x84 1\16  
Бумага офсетная №1. Гарнитура Times New Roman. Усл.печ.л. 4,6  
Тираж \_\_\_\_\_ экз. Заказ № \_\_\_\_\_